

平成29年度 那珂川町国民健康保険運営協議会（第2回）

平成30年1月10日（水）

午後7時から

那珂川町保健センター

2階健康増進室

1 会長あいさつ

2 報告事項

(1) 平成28年度国民健康保険事業特別会計決算について

(2) 平成28年度特定健診の結果・今後の取り組みについて

(3) 那珂川町国民健康保険税税額改正について

(4) 那珂川町国民健康保険条例の一部改正について

(5) その他

3 その他

国民健康保険事業特別会計決算の概要

資料1-1

歳入

区 分	25年 度		26年 度		27年 度		28年 度		対前年度比較 (28年度-27年度)	
	決算額 (千円)	一人当 (円)	決算額 (千円)	一人当 (円)	決算額 (千円)	一人当 (円)	決算額 (千円)	一人当 (円)	増減額 (千円)	増減率
国 保 税	1,087,555	79,768	1,077,892	80,929	1,081,246	83,250	1,060,127	85,164	-21,119	-1.95%
国 庫 支 出 金	1,555,537	114,092	1,615,095	121,262	1,591,605	122,544	1,499,197	120,437	-92,408	-5.81%
療養給付費交付金	216,290	423,268	202,102	514,254	85,340	352,645	59,526	508,769	-25,814	-30.25%
前期高齢者交付金	854,397	62,667	945,178	70,965	1,001,248	77,090	1,109,080	89,097	107,832	10.77%
県 支 出 金	315,925	23,172	329,020	24,703	357,279	27,508	393,302	31,596	36,023	10.08%
共同事業交付金	659,475	48,370	700,296	52,579	1,535,563	118,229	1,502,025	120,664	-33,538	-2.18%
繰 入 金	595,413	43,671	635,013	47,677	657,617	50,633	470,317	37,783	-187,300	-28.48%
(内赤字補填)	251,399		247,677		200,861		28,423		-172,438	-85.85%
繰 越 金	0	0	0	0	0	0	0	0	0	
その他の収入	18,962	1,391	13,669	1,026	26,102	2,010	20,834	1,674	-5,268	-20.18%
歳 入 合 計	5,303,554	388,995	5,518,265	414,315	6,336,000	487,835	6,114,408	491,196	-221,592	-3.50%

※歳入合計に(内赤字補填)は含まない。

国民健康保険事業特別会計決算の概要

資料1-2

歳出

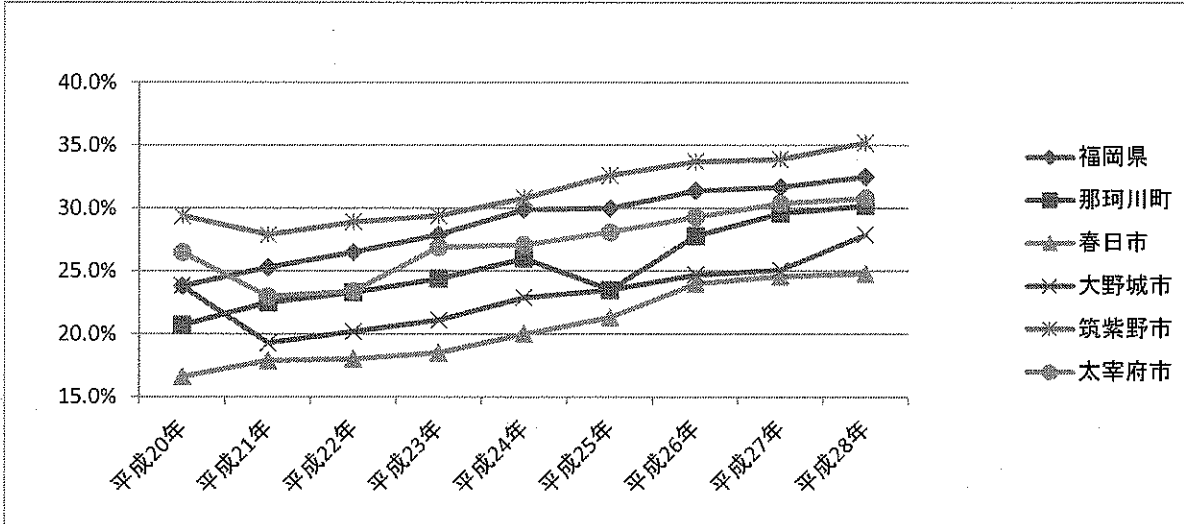
区 分	25年度		26年度		27年度		28年度		対前年度比較 (28年度-27年度)	
	決算額 (千円)	一人当 (円)	決算額 (千円)	一人当 (円)	決算額 (千円)	一人当 (円)	決算額 (千円)	一人当 (円)	増減額 (千円)	増減率
総務費	56,996	4,160	64,450	4,727	61,849	4,644	65,464	5,259	3,615	5.84%
保険給付費	3,469,159	253,223	3,632,119	266,402	3,618,394	271,672	3,479,769	279,544	-138,625	-3.83%
老人保健拠出金	24	2	22	2	23	2	18	1	-5	-21.74%
介護納付金	304,657	22,238	303,831	22,285	279,125	20,957	257,370	20,676	-21,755	-7.79%
後期高齢者支援金	730,267	53,304	720,998	52,882	719,342	54,009	682,079	54,794	-37,263	-5.18%
前期高齢者納付金	773	56	571	42	501	38	499	40	-2	-0.40%
共同事業拠出金	674,862	49,260	700,825	51,403	1,563,499	117,389	1,565,697	125,779	2,198	0.14%
保健事業費	21,059	1,537	28,535	2,093	33,443	2,511	31,792	2,554	-1,651	-4.94%
公債費	0	0	0	0	0	0	0	0	0	
その他の支出	45,757	3,340	66,914	4,998	59,824	4,492	31,720	2,548	-28,104	-46.98%
予備費	0	0	0	0	0	0	0	0	0	
前年度繰上充用金	0	0	0	0	0	0	0	0	0	
歳出合計	5,303,554	387,121	5,518,265	404,743	6,336,000	487,835	6,114,408	491,196	-221,592	-3.50%

県、筑紫地区の特定健診・特定保健指導実施状況

○特定健診受診率推移

	平成20年	平成21年	平成22年	平成23年	平成24年	平成25年	平成26年	平成27年	平成28年
福岡県	23.8%	25.3%	26.5%	27.9%	29.9%	30.0%	31.4%	31.7%	32.5%
那珂川町	20.7%	22.5%	23.3%	24.4%	26.0%	23.5%	27.8%	29.6%	30.2%
春日市	16.6%	17.9%	18.0%	18.5%	20.0%	21.3%	24.0%	24.6%	24.8%
大野城市	23.8%	19.3%	20.2%	21.1%	22.9%	23.5%	24.7%	25.1%	27.9%
筑紫野市	29.4%	27.9%	28.9%	29.4%	30.8%	32.6%	33.7%	33.9%	35.2%
太宰府市	26.5%	23.0%	23.4%	26.9%	27.1%	28.1%	29.3%	30.4%	30.8%

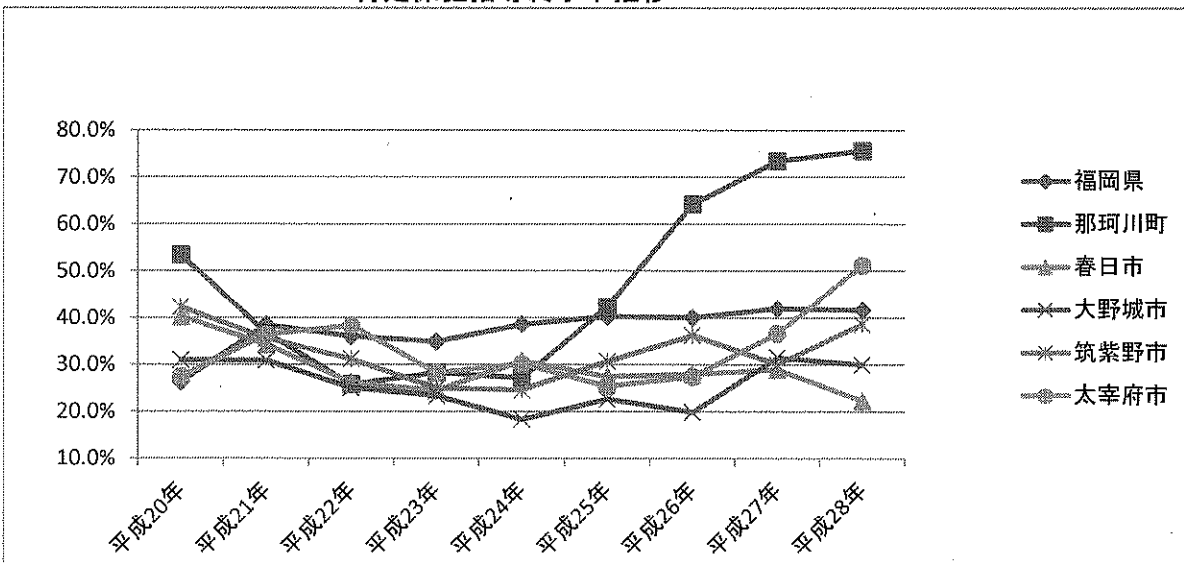
特定健診受診率推移



○特定保健指導終了率推移

	平成20年	平成21年	平成22年	平成23年	平成24年	平成25年	平成26年	平成27年	平成28年
福岡県	26.4%	38.5%	36.1%	34.9%	38.6%	40.3%	40.1%	42.0%	41.7%
那珂川町	53.4%	36.8%	25.8%	28.3%	27.2%	42.3%	64.3%	73.5%	75.7%
春日市	40.3%	34.3%	26.2%	24.5%	30.8%	27.5%	28.0%	29.0%	22.3%
大野城市	31.0%	30.9%	25.1%	23.4%	18.3%	22.7%	19.9%	31.5%	30.0%
筑紫野市	42.3%	35.6%	31.2%	25.0%	24.7%	30.7%	36.3%	30.1%	38.7%
太宰府市	27.5%	36.4%	38.4%	28.3%	30.2%	25.4%	27.5%	36.7%	51.2%

特定保健指導終了率推移



平成28年度特定健診・特定保健指導(法定報告より)

1. 特定健診

〈受診者数と受診率〉

対象者数	受診者数	受診率
7,383	2,230	30.2%
		(目標 60%)

〈受診者内訳〉

合計	性別		年齢	
	男	女	40～64歳	65～74歳
2,230	977	1,253	778	1,452
	43.8%	56.2%	34.9%	65.1%

2. 特定保健指導

〈特定保健指導対象者数と利用者数、指導率〉

区分	対象者	利用者	終了者数	終了率
動機付け支援	187	151	148	75.7%
積極的支援	72	50	48	
合計	259	201	196	(目標60%)

〈特定保健指導対象者内訳〉

年齢	特定健診受診者数	保健指導対象者				
		動機付け支援		積極的支援		
40～64歳	男	354	男	24	男	60
	女	424	女	26	女	12
小計	778		50		72	
65～74歳	男	623	男	96	/	
	女	829	女	41		
小計	1,452		137			
合計	2,230		259			

3. 平成29年度の新たな取組について

〈啓発活動〉

・窓口用小のぼり旗の設置

〈未受診者対策〉

・特定健診受診料の減額

40歳: 1,000円→0円

41～74歳: 1,000円→500円

制度改正に伴う財政構造の変化のイメージ図

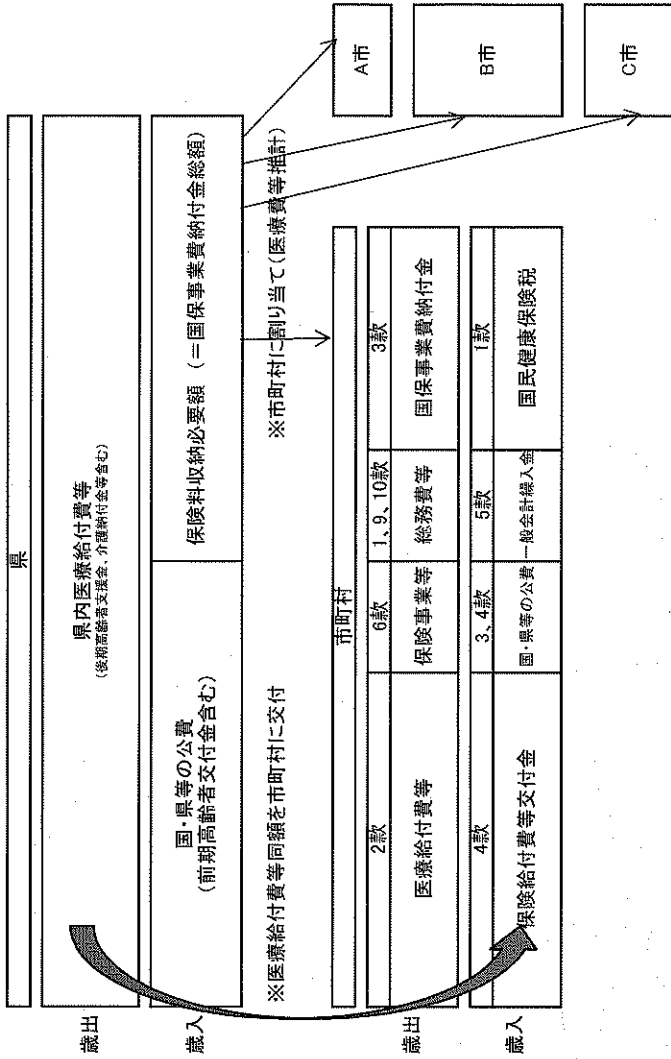
現行

市町村国保	
2～7款 医療給付費等 (後期高齢者医療費、介護納付金等含む)	8款 保険事業
3～7款 国・県等の公費 (前期高齢者交付金含む)	8款 国民健康保険税
2、10款 継入等	8款 事務費等 (事務費等)

歳出

歳入

H30以降



歳出

歳入

歳出

歳入

資料3-1

那珂川町国民健康保険条例の一部を改正する条例の新旧比較対照表

現 行	改 正 後
<p>本則</p> <p>第4章 保険給付</p> <p>(葬祭費)</p> <p>第6条 被保険者が死亡したときは、その葬祭を行う者に対し、葬祭費として<u>4万円</u>を支給する。</p> <p>2 (略)</p>	<p>本則</p> <p>第4章 保険給付</p> <p>(葬祭費)</p> <p>第6条 被保険者が死亡したときは、その葬祭を行う者に対し、葬祭費として<u>3万円</u>を支給する。</p> <p>2 (略)</p>

国民健康保険税の特別徴収案内文書の内容誤りについて（西日本新聞掲載）

1. 事案概要

平成 29 年 10 月より、国民健康保険税が年金から特別徴収される予定の被保険者に対して、事前に案内文書、『平成 29 年度国民健康保険税の納付方法について（平成 29 年 7 月 19 日付）』を送付（計 273 世帯）したところ、送付後に文書に誤りがあることが判明しました。

- ①本文中に記載の世帯主氏名が、宛名と相違した状態（全て同一氏名）で送付。
- ②特別徴収非該当の被保険者に対して、案内を送付。

3. 対象件数

①氏名記載誤り世帯	45 世帯
②非該当世帯	62 世帯
合計	107 世帯
重複	8 世帯

2. 原因

- ①案内文書作成時のエクセルファイル設計誤りによる人的ミス。
- ②システムでの対象者抽出条件を誤った人的ミス。

4. 対応

対象となる方へ訪問し、お詫びと文書にて内容説明をした上で送付文書の回収、又は正しい内容の案内文書の差替えを実施しました。

この度、対象となる皆様には、心からお詫びするとともに、今後このような事例が発生しないよう、再発防止の徹底及びチェック体制の強化を実施することで適切な事務処理に努めてまいります。

5. 今後の対策

再発防止のため、通知送付時の複数名による確認を徹底することで、再発防止に努めます。

※1. 特別徴収とは

国民健康保険税の納付方法の一つ。年金からの差引きにて納付していただく。

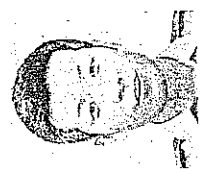
るほか、新築す
以舎を木造之障建
壁を小中共用とす

住民説明会を聞き、一体型
への理解を求めている。
(中川次郎)

直にうれい。被災地になれ
て少しでも明るい話題になれ
ば」と話した。
このデザインを基に「がん
ころう! あさくら」の文字を
入れたリスバンド式の反射安
材=写真=1000本を県交通安
全協会が作成し、同署へ贈呈。
表彰式後、一部を近くの避難
所に配った。今後、被災地の
激励や交通事故防止に活用さ
れる。
(中川次郎)

水車をデザイン 地励ます反射材

朝倉署員に原簿最優秀賞



佐矢本大輔
調査部長
佐矢本大輔 朝倉署員に原簿最優秀賞

で、朝倉署員に原簿最優秀賞
松本大輔(35)の作品を受表彰
式が、16日にあった。
大学時代にデザインを勉強し
ていたという佐矢本大輔署
長の三連水車と水の流れを
図



東峰村支援

府で小石原焼など即売

瀬間、東峰村に入
て、朝倉署員に原簿最優秀賞
松本大輔(35)の作品を受表彰
式が、16日にあった。
大学時代にデザインを勉強し
ていたという佐矢本大輔署
長の三連水車と水の流れを
図

して笑顔になれるよう、人
と人の絆を生かしてお役に
立てれば」と小柳さんは語
る。
(南里義則)

国保税案内を誤送付

那珂川町
那珂川町が7月、国民健
康保険税が新たに年金から
天引きされる人に事前案内
を郵送した際、宛名を間違
うなど107件の誤りがあ
ったことが分かった。
町国保年金課によると、
案内は10月から天引きが始

小中学生に能楽化

住の鶴流能楽師、久保誠一郎さんが能の演目
「玄象」を教える。19日に市中央児童会館「あ
いこる」(中央区今泉)で稽古が始まる。
中央区で19日から、発表会も
11月にかけて稽古を重ね、12月10日に発表会
を行う。稽古(午前10時~正午)は19日、9月
9日、24日、10月15日、21日、11月19日、太
鼓や三味線などの体験や能面について学ぶ時間
も設ける。
定員15人。参加費500円(楽器使用料)。
申し込みなどの問い合わせは同会11090(1
071)8864。

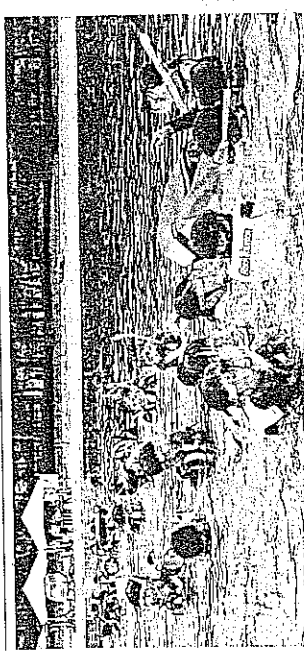
シノノケルを使い 児童38人が海中散歩 中央区地行浜

プロダイバーの指導の
下、海にすむ生き物をシユ
ノケリングで観察する権
しが9日、福岡市中央区地
行浜であり、小学生38人が
海中散歩を楽しんだ。写
真。

博多湾をもっと身近に感
じてもらおうと、ダイバー
らでつくる「ふくおかむ
N」(天神弘太郎代表)と
市保健環境研究所が共催。
児童らはシノノケルの基
本などを学んだ後、チーム
になって海に入った。

直前の雨で海水の透明度
は下がったものの、水中眼
鏡越しにのぞく海の中の世
界に児童らは大喜び。人工
海浜の地行浜にアマモなど

の海草が多いことを九州大
の山口栄男名誉教授から聞
いたり、大神代表が撮影し
たみずの群れなどの動画
を見たりして、もつときれ
いな海にするために、何を
すればよいかなどについて
思いを巡らせた。
(佐藤弘)



が20日午後3時、福岡市・天
神の市民会館で開かれる。九
州の19のバレーボールチームから
計約50人が出場。前売りはS
席8千円、A席6千円、B席
4千円(当日各500円増
し)。SS席は完売。入
場チケット11092(732)
1688。

九州豪雨
救済金寄託者
西日本新聞民生事業団
(敬称略)

- 【16日】120万円以上
クリン九州(田島力男副社
長、博多区)7月19~18月4
日、社員・従業員会のSKウ
ラフ(約1500人)から募
った67万7959円を含む▽
20万円以上100万円未満(石
山美穂、東区)社員・従業
員会の晩会(約200人)か
ら同期間に募った7万9千円
を含む▽5万円以上10万円
未満(早良区)神排句会(千葉真
野田市)▽3万円以上5万円
未満(博多区)▽2万
4500円以上5万円未満(協和猪野OB会
「希命会」(朝倉市)▽1万
5千円以上3万円未満(筑紫野市)
▽1万円以上5万円未満(大野城
市)▽5600円以上1万円未満
あいサロン(南区)▽5千円
以上1万円未満(千葉真
野田市)▽千円以上1万円未満(中
央区)井上純子(南区)

やすらぎ社支援金
郵便振替
01770-2-108626

【16日】早良区南庄、匿名
115千円(91、92回目)▽東
区松崎、松本士郎さん112
00円

西日本新聞民生事業団寄託
郵便振替
01720-0-4083

【16日】中央区 木元豊君
さん11社会福祉資金6千円

J:COMチャットヘルプ福岡
11ch

7:00	それいけ爆釣中
8:30	時空の旅人
9:15	まあとめてでげ音クッキング
10:00	中体連特集/バスケ
11:00	ひと散歩こう!!
2:00	「大名周辺」 今から来るけん福岡県 「平尾台」
3:00	ふくおかまいCOM 「あいくるTV番組づくり隊」
5:00	TOGGY7キナーチャネル 「真夏の庭仕事編」
6:00	カンガルー!ホークス
8:30	あみご!アビスパ
10:00	福岡人図鑑
11:00	中体連特集/パレ ーボール

番組に関するお問い合わせ
0120-999-000