

# 住民意識アンケート報告書

令和7年4月  
那珂川市

那珂川市が実施している取り組みやサービスに対する住民の皆さま（市内にお住まいの18歳以上の方から無作為に抽出した2,000人）の満足度、重要度及び優先度を把握するために住民意識アンケートを実施しました。アンケートの結果は、今後のまちづくりに活用させていただきます。ご回答いただいた皆さま、ご協力ありがとうございました。

○調査期間 令和7年1月10日～令和7年2月9日

○総配付数 2,000枚

○回収総数 620枚

○回収率 31.16% ※回収率はあて先不明等により返戻があったもの（21サンプル）を除いた比率で算出。

※比率については、小数点第2位を四捨五入しているため、合計が必ずしも100%にならない場合があります。

## ◆調査の結果◆

### 1. 回答者の属性

#### ① 男女別

項目	回収数	比率 (%)
女性	327	52.7%
男性	279	45.0%
回答しない	13	2.1%
不明	1	0.2%
合計	620	100.0%

#### ② 年齢別

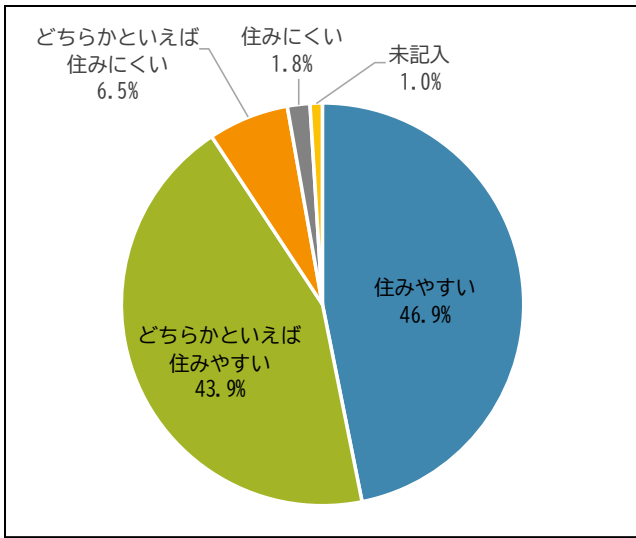
項目	回収数	比率 (%)
18～29 歳	51	8.2%
30～39 歳	56	9.0%
40～49 歳	103	16.6%
50～59 歳	114	18.4%
60～69 歳	127	20.5%
70 歳以上	168	27.1%
不明	1	0.2%
合計	620	100.0%

#### ③ 行政区別

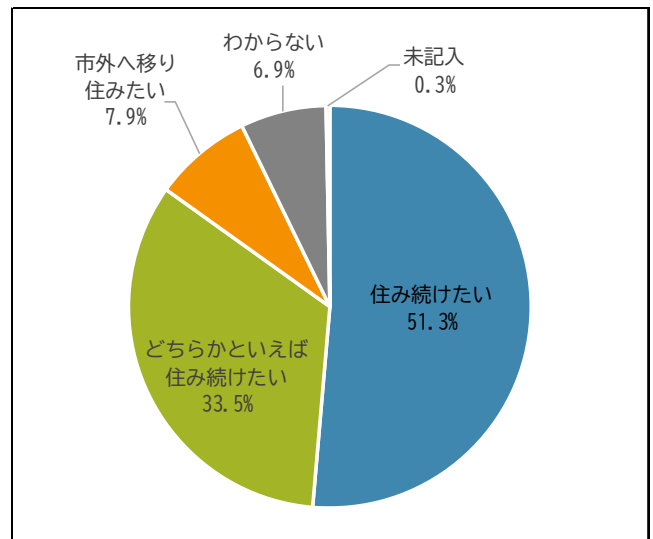
項目	回収数	比率 (%)	項目	回収数	比率 (%)
市ノ瀬	6	1.0%	下片縄西	17	2.7%
埋金	4	0.6%	片縄今池	10	1.6%
不入道	5	0.8%	片縄浦ノ原	29	4.7%
成竹	2	0.3%	片縄丸ノ口	30	4.8%
寺倉	2	0.3%	片縄ときわ台	7	1.1%
南面里	1	0.2%	上梶原	4	0.6%
西畑	4	0.6%	下梶原	8	1.3%
別所	11	1.8%	安徳	7	1.1%
井尻	3	0.5%	束隈	4	0.6%
山田	13	2.1%	仲	30	4.8%
西隈	8	1.3%	五郎丸	30	4.8%
後野	12	1.9%	今光	37	6.0%
道善	27	4.4%	松木	53	8.5%
恵子	21	3.4%	中原	55	8.9%
片縄谷口	30	4.8%	観晴が丘	14	2.3%
片縄内田	22	3.5%	王塚台	41	6.6%
片縄観音堂	5	0.8%	松原	22	3.5%
片縄新町	14	2.3%	不明	7	1.1%
下片縄	17	2.7%	未記入	5	0.8%
片縄緑	3	0.5%	合計	620	100.0%

## 2. 居住環境について

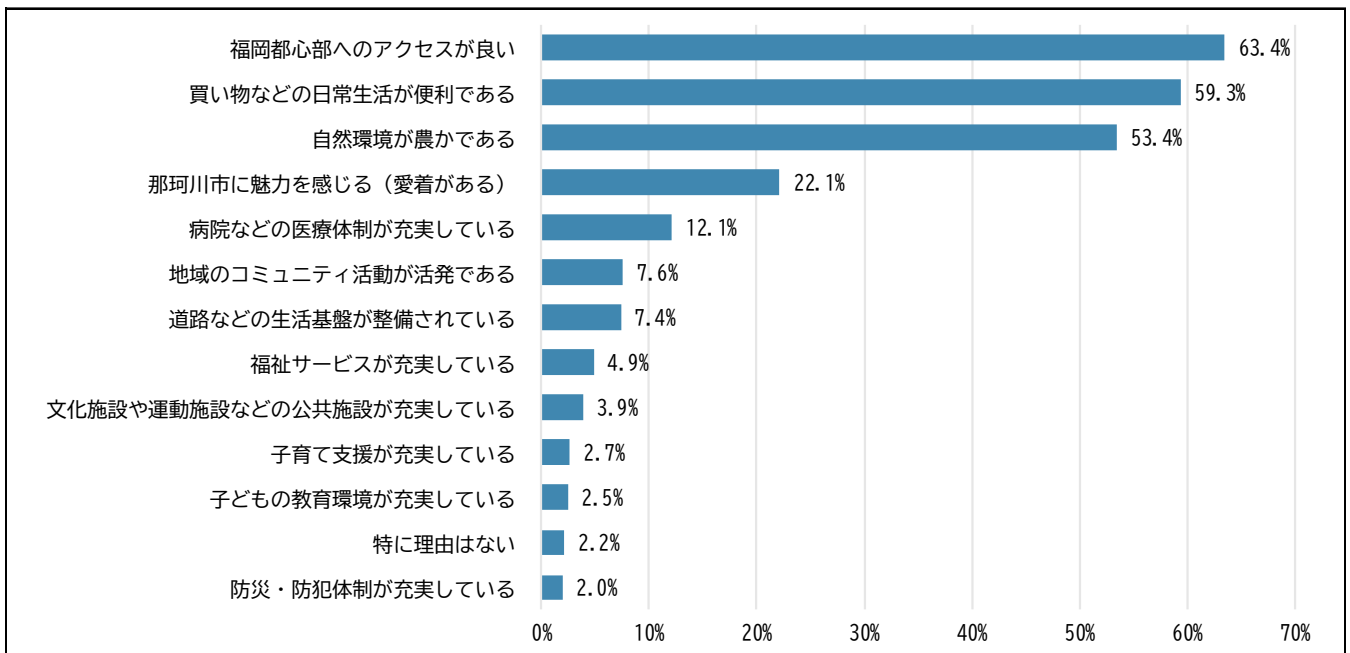
### ① 那珂川市は住みやすいですか



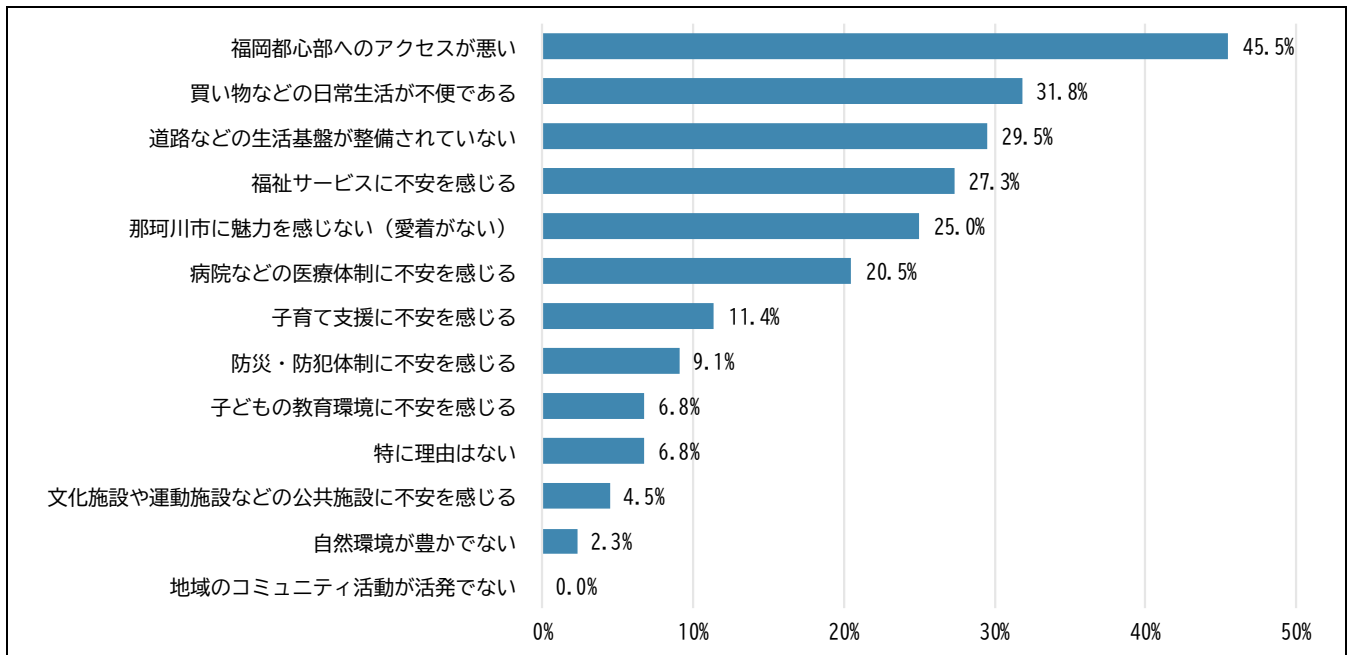
### ② 那珂川市に住み続けたいですか



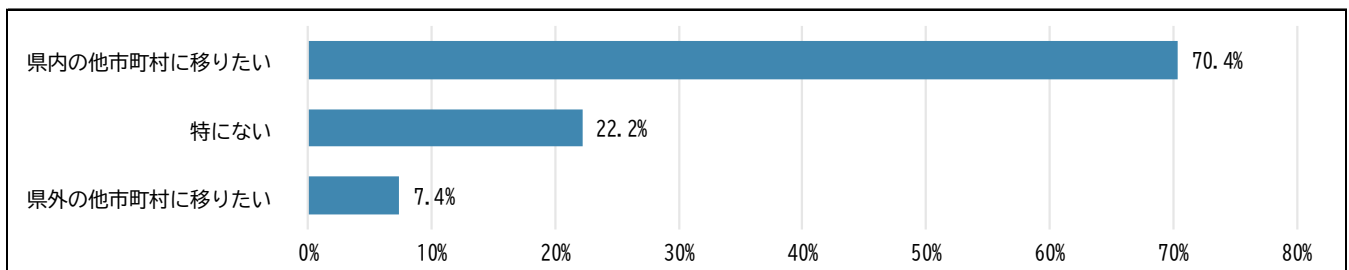
### ③ 上記②で「住み続けたい (318人)」「どちらかといえば住み続けたい (208人)」と回答された人の理由について (3つまで回答可)



④ 上記②で「那珂川市外へ移り住みたい（49人）」と回答された人の理由について  
（3つまで回答可）



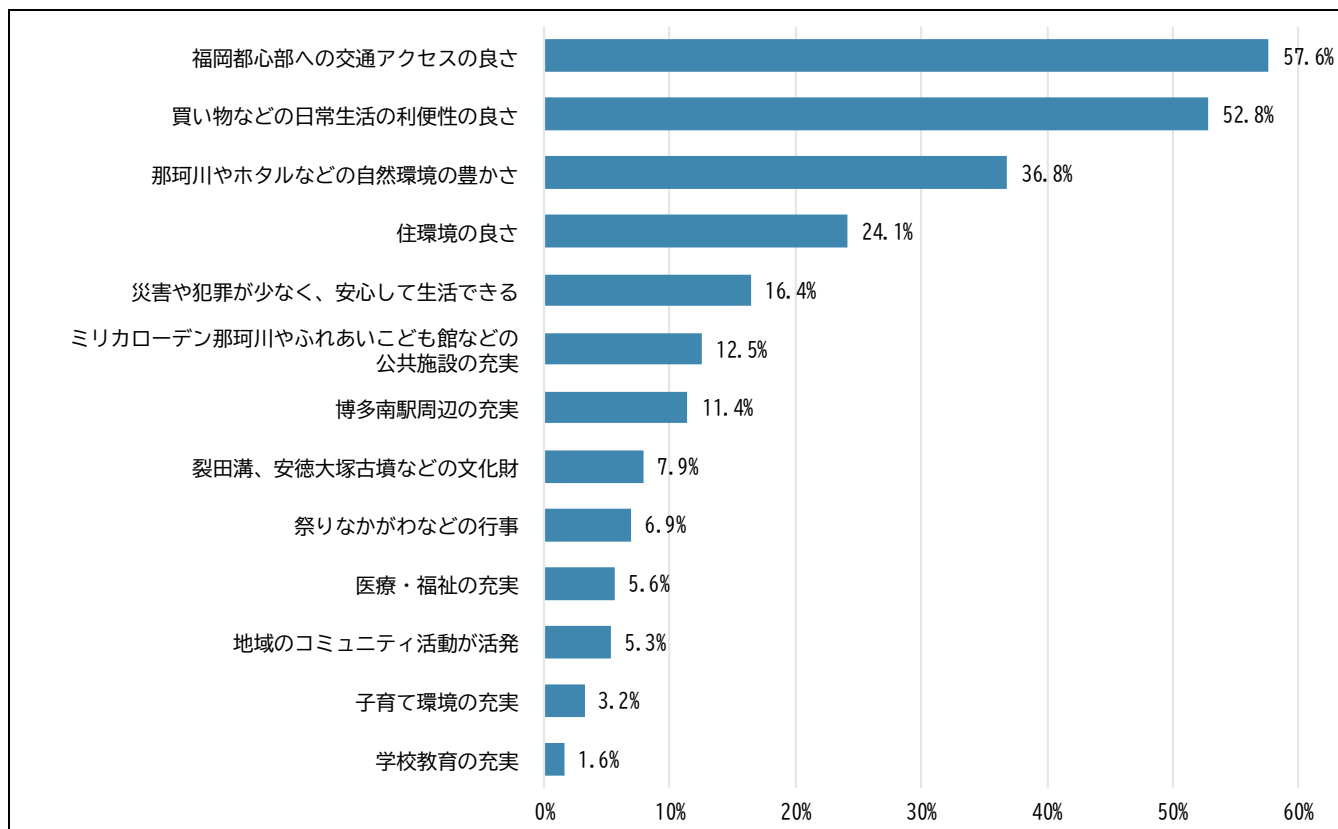
⑤ 上記②で「那珂川市外へ移り住みたい（49人）」と回答された人は、移り住むとしたらどこですか



【市町村名】

- ・福岡市
- ・春日市
- ・北九州市
- ・大阪府
- ・長崎県
- ・広島県

⑥ 那珂川市に魅力を感じるのどのようなことですか（3つまで回答可）



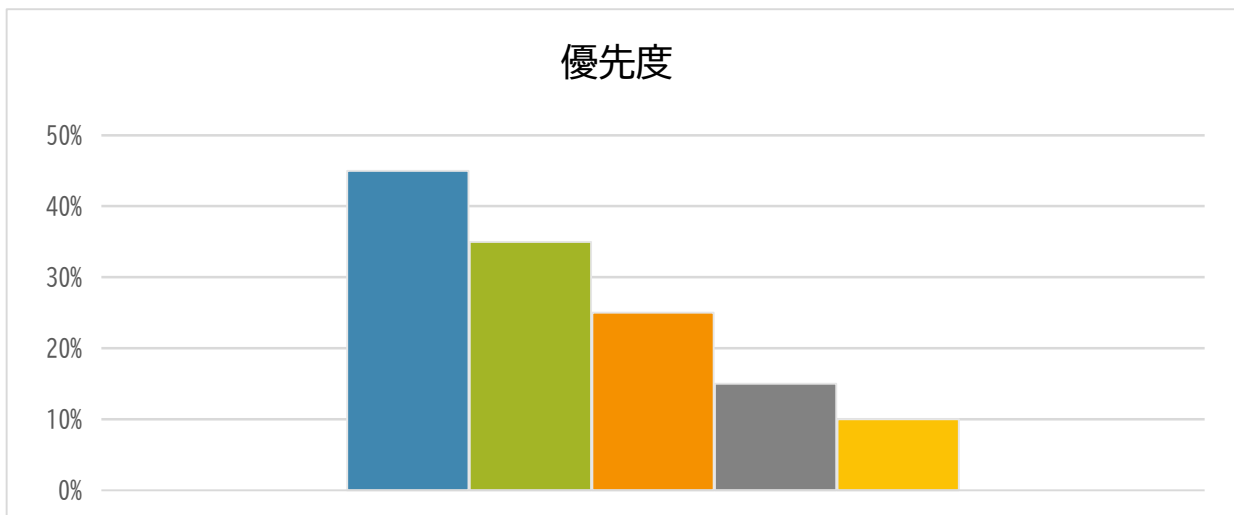
## ◆満足度・重要度分析（大綱別）◆

次のグラフは、横軸は満足度を示し、右方向になるほど満足度は高い。縦軸は重要度を示し、上方向になるほど重要度が高い。グラフの交差点は、満足度（3.04）・重要度（3.55）のそれぞれの平均点（全体）を基準とした。グラフは、大綱別に分布図で示したものである。

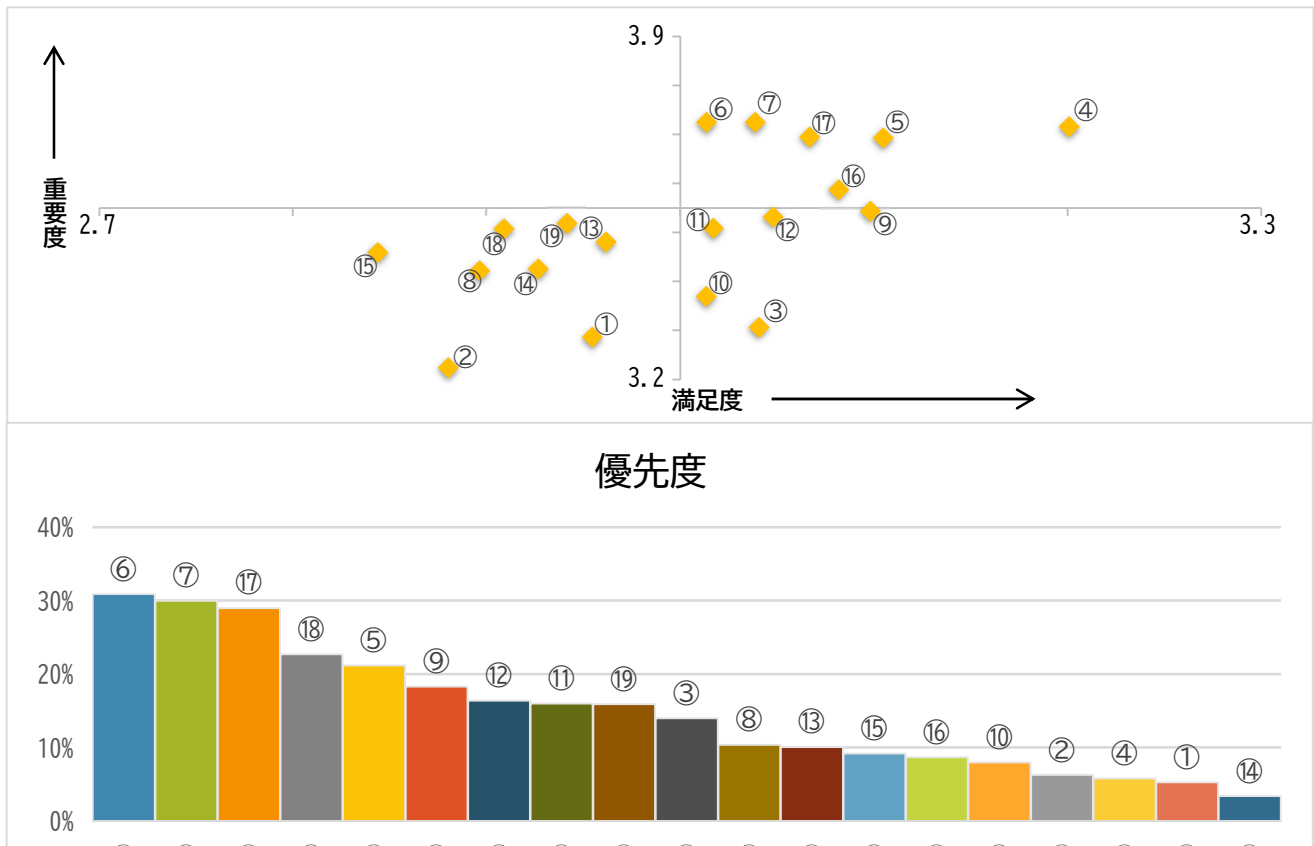


## ◆優先度分析（大綱別）◆

優先度は、回答数が多い順番に、比率で示している。

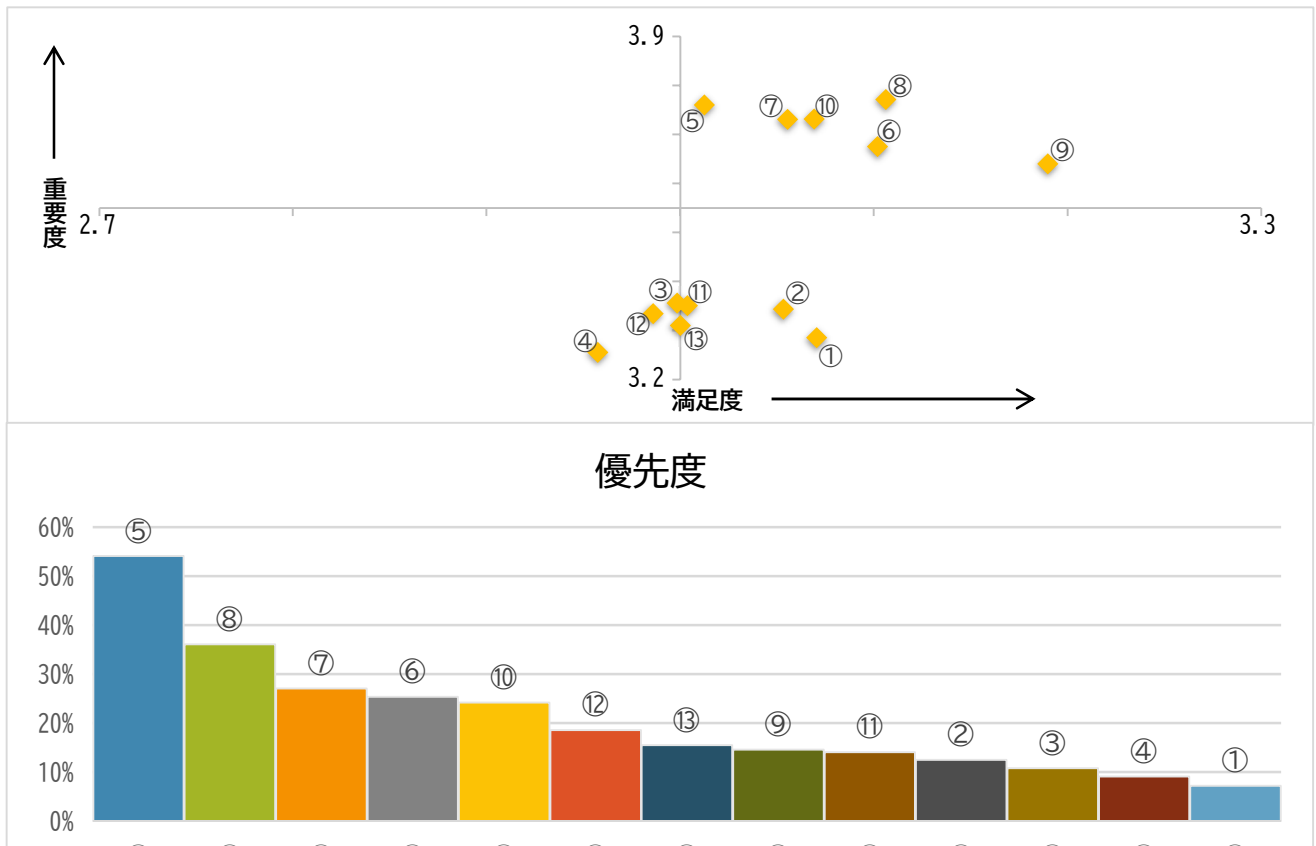


# 大綱1 支え合い、安心して暮らせるまちづくり



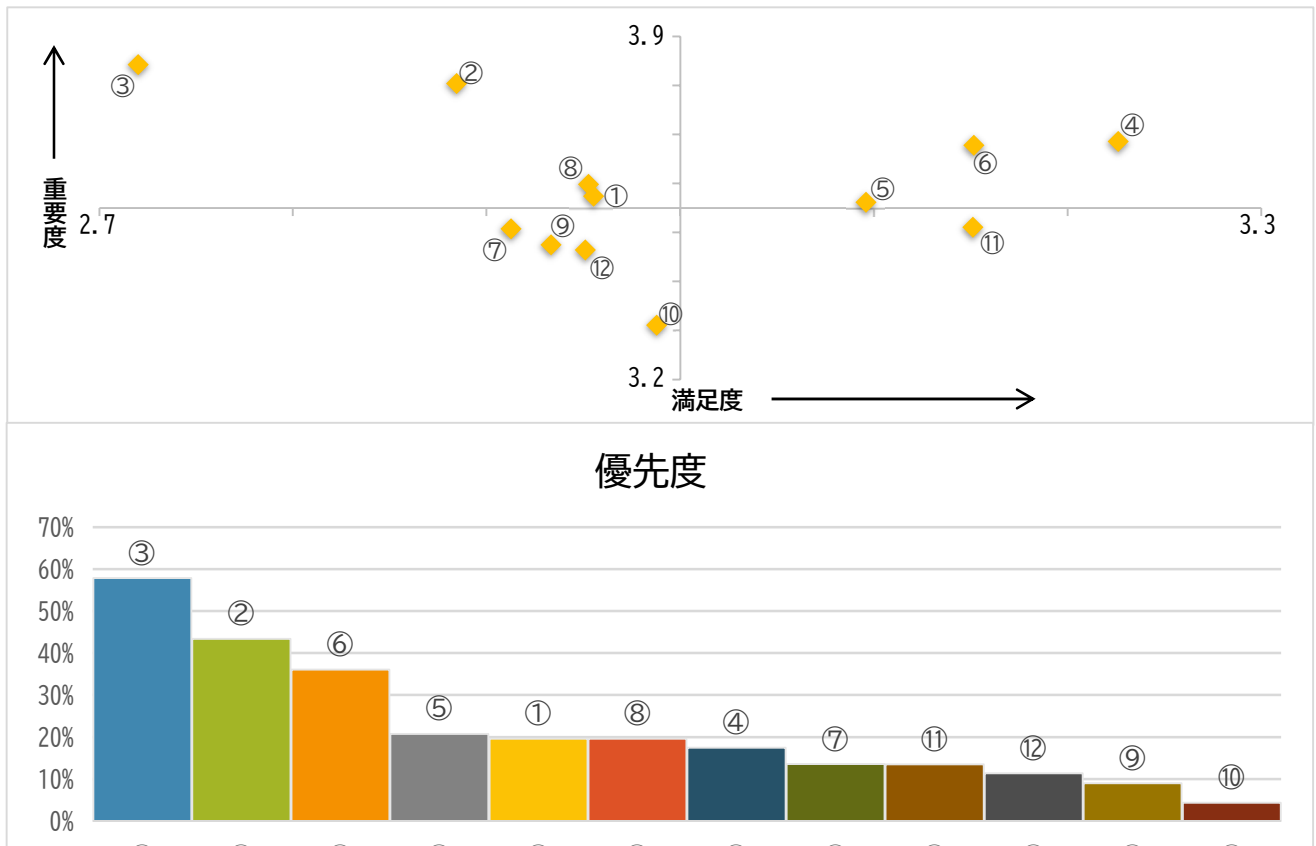
基本施策	施策の概要	満足度	重要度
1 市民による地域力を発揮できる協働社会を推進する	① 市民参画の推進	2.95	3.29
	② 多様な主体をつなぐ体制の整備	2.88	3.22
	③ 地域コミュニティの活性化	3.04	3.31
2 市民の安全な暮らしを守るまちを実現する	④ 消防体制の充実	3.20	3.72
	⑤ 防災体制の充実・強化	3.10	3.69
	⑥ 災害に備えた社会基盤の強靱化	3.01	3.73
	⑦ 防犯・交通安全対策の充実	3.04	3.73
3 高齢者が生きがいを持ち、安心して暮らせる環境をつくる	⑧ 消費者保護の推進	2.90	3.42
	⑨ 健康づくり・介護予防の推進	3.10	3.54
	⑩ 社会参加・生きがいづくりの推進	3.01	3.37
4 地域が支え合う社会、誰もがともに暮らせる社会をつくる	⑪ 安心の体制づくり	3.02	3.51
	⑫ 地域福祉の充実	3.05	3.53
	⑬ 障がいのある人への適正な福祉サービスの提供	2.96	3.48
	⑭ 障がいのある人の社会参加の促進	2.93	3.43
5 市民が健康に暮らせる環境をつくる	⑮ 誰もが安全に暮らせるバリアフリー・ユニバーサルデザインの推進	2.84	3.46
	⑯ 健康づくりの推進	3.08	3.59
	⑰ 医療体制の充実／感染症対策の推進	3.07	3.70
	⑱ 生活保障の充実	2.91	3.51
	⑲ 社会保障制度の適正な運営	2.94	3.52

## 大綱2 誰もが学び、育むまちづくり



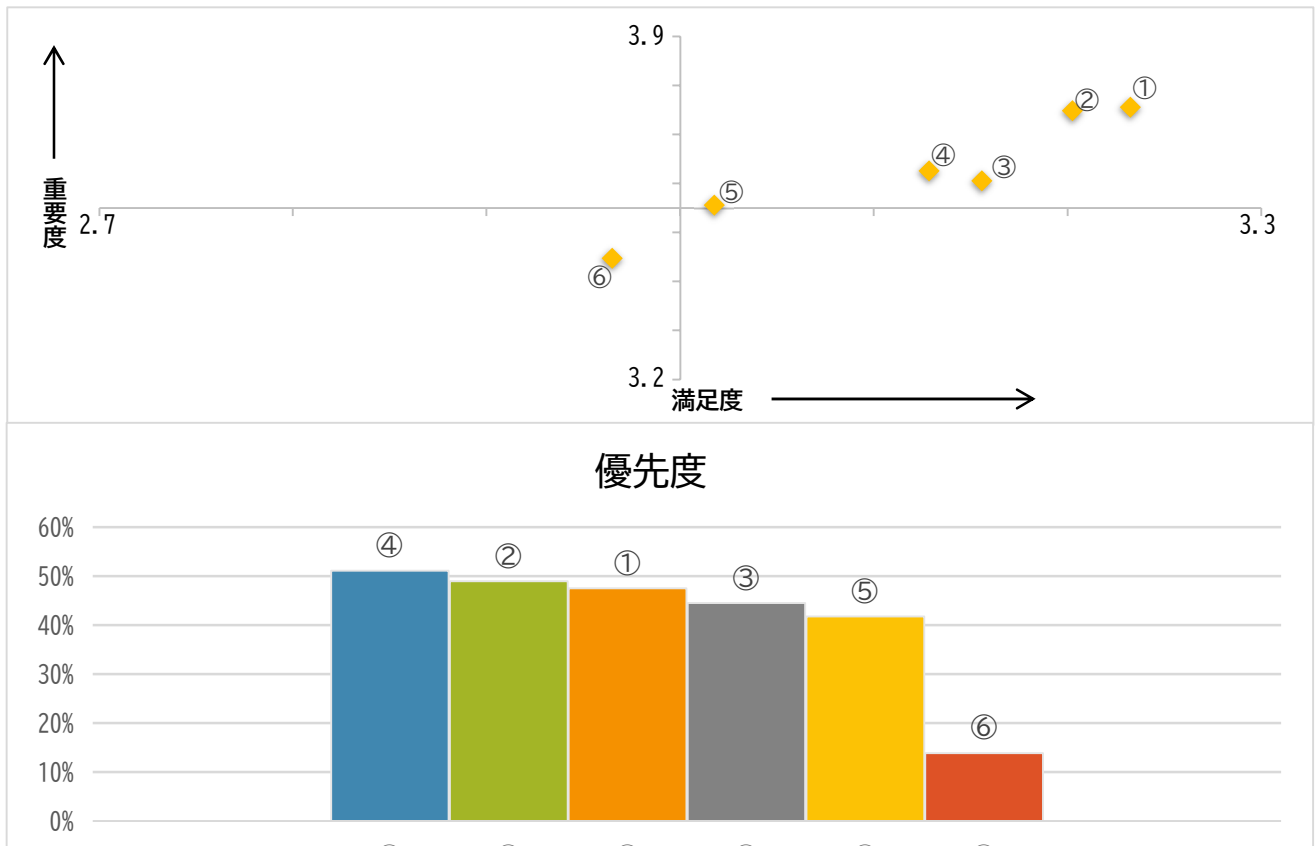
基本施策	施策の概要	満足度	重要度
1 多様な市民の人権を尊重した社会をつくる	① 人権・同和教育と啓発の推進	3.07	3.29
	② 実態的差別の解消	3.05	3.34
	③ 人権侵害への支援	3.00	3.36
	④ 男女共同参画意識・ダイバーシティの推進	2.96	3.26
2 安心して出産、子育てできるまちをつくる	⑤ 子ども・子育て世帯への支援	3.01	3.76
	⑥ 保育サービスの充実	3.10	3.68
	⑦ 児童虐待の防止	3.06	3.73
3 健やかで「生きる力」を持った子どもが育つまちをつくる	⑧ 学校教育の充実	3.11	3.77
	⑨ 地域とともにある学校づくりの推進	3.19	3.64
	⑩ 教育環境の充実	3.07	3.73
4 市民一人ひとりが生涯学習やスポーツに参加しやすい環境をつくる	⑪ 社会教育の推進	3.00	3.35
	⑫ 生涯学習の推進	2.99	3.34
	⑬ スポーツの推進	3.00	3.31

### 大綱3 自然と調和した快適に暮らせるまちづくり



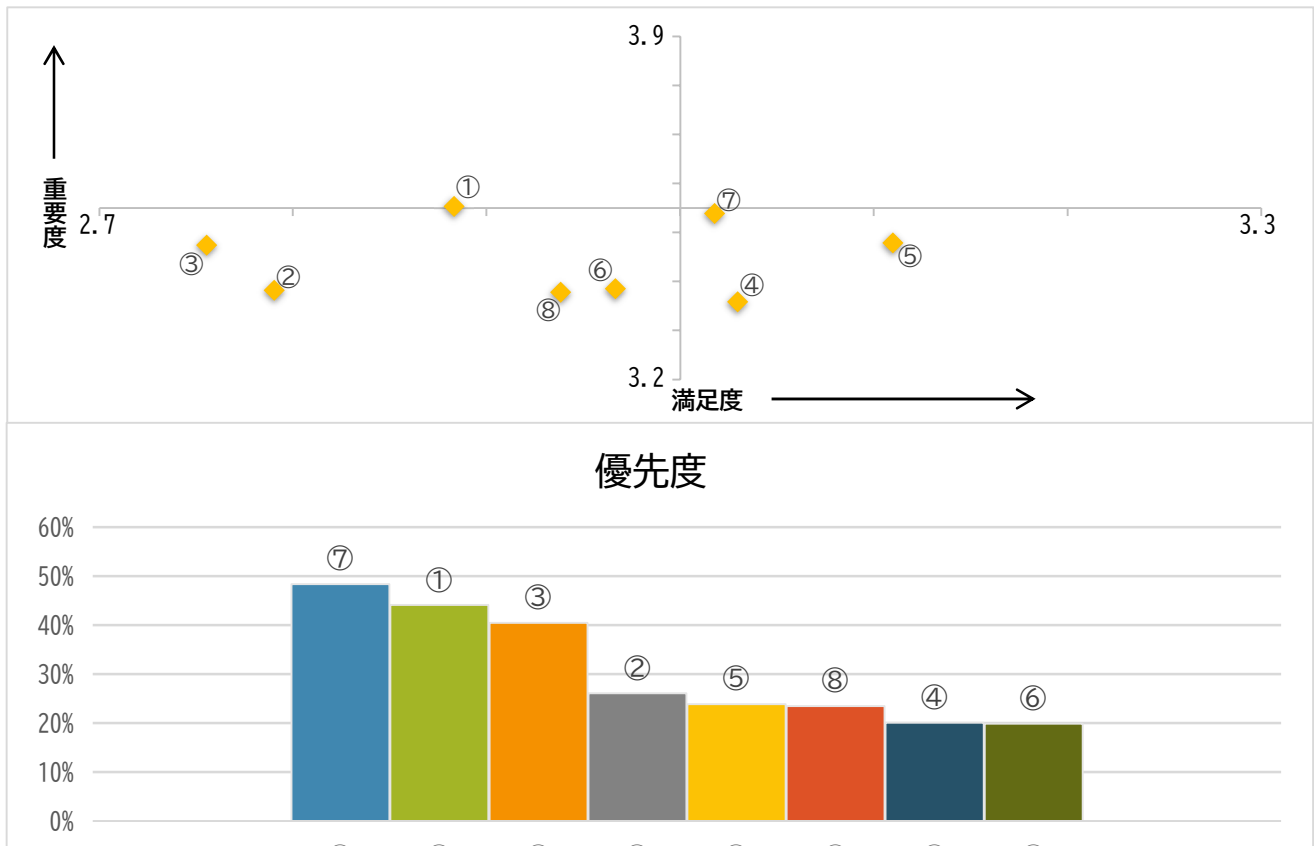
基本施策	施策の概要	満足度	重要度
1 自然と調和した快適な都市基盤をつくる	① 賑わいある都市空間の形成	2.96	3.57
	② 道路などの整備	2.88	3.80
2 地域を結ぶ安全・便利な道路交通ネットワークをつくる	③ 公共交通網の整備	2.72	3.84
	④ 清潔な生活環境の形成	3.23	3.69
3 安全で快適な生活環境をつくる	⑤ 憩いとやすらぎの場の確保	3.10	3.56
	⑥ 安全で快適な住環境の創出	3.15	3.68
	⑦ 効率的な行政運営の推進	2.91	3.51
4 市民目線に立った行政運営を推進する	⑧ 健全な財政基盤の確立	2.95	3.60
	⑨ 情報ネットワークの適正な活用	2.93	3.48
	⑩ 広報活動の推進と広聴活動の充実	2.99	3.31
	⑪ 窓口サービスの充実	3.15	3.51
	⑫ 実効性の高い行政運営の推進	2.95	3.46

## 大綱4 自然の豊かさを感じるまちづくり



基本施策	施策の概要	満足度	重要度
1 豊かな自然環境を受け継ぎ、活かす社会をつくる	① 森林環境の保全	3.23	3.76
	② 河川環境の生物多様性の保全	3.20	3.75
2 環境に配慮した地域社会をつくる	③ 廃棄物の減量と3R活動の推進	3.16	3.61
	④ 環境の保全と公害対策	3.13	3.63
3 自然資源を活かした農林業を振興する	⑤ 農業の振興	3.02	3.56
	⑥ 林業の振興	2.96	3.45

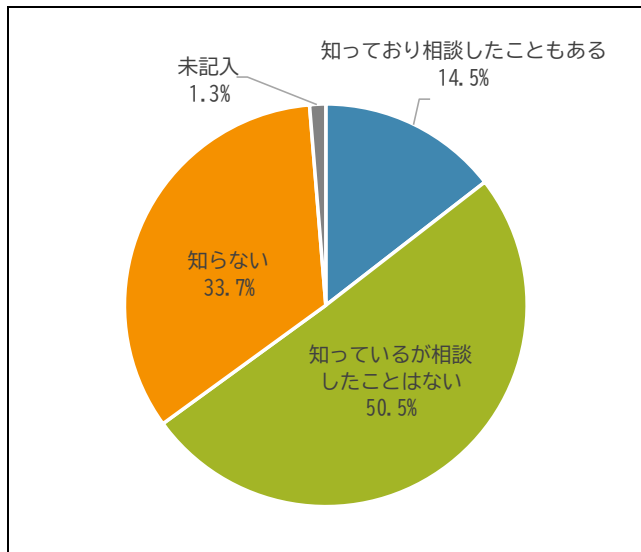
## 大綱5 地域の資源を活かした活力あふれるまちづくり



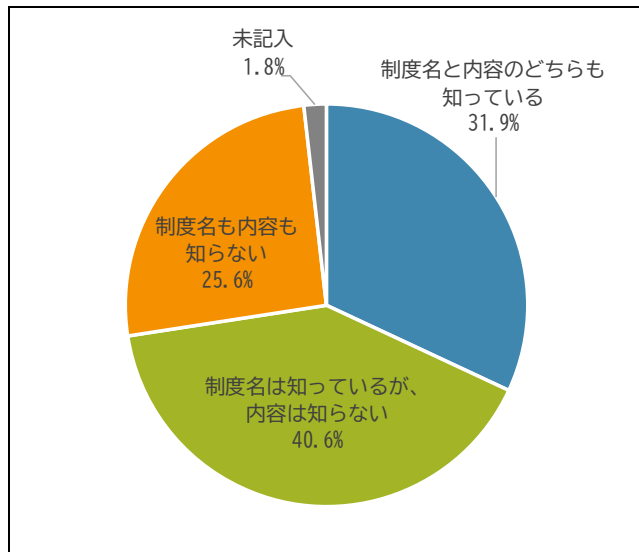
基本施策	施策の概要	満足度	重要度
1 地域の経済・雇用を支える産業を創出・育成する	① 商工業の活性化	2.88	3.55
	② 新たな起業の育成支援	2.79	3.38
	③ 地域資源を活かした観光の開発	2.76	3.47
2 歴史・文化・芸術を通じた多彩な交流を広げる	④ 文化・芸術活動の充実	3.03	3.36
	⑤ 歴史遺産の保存とまちづくりへの活用	3.11	3.48
3 地域とつながりを築き、交流するまちをつくる	⑥ 「農ある暮らし」の拠点形成と市外からの交流の促進	2.97	3.39
	⑦ 移住・定住の環境づくりの強化	3.02	3.54
	⑧ 幅広い人材の交流拡大によるまちづくりの活性化	2.94	3.38

## ◆日常生活における事項◆

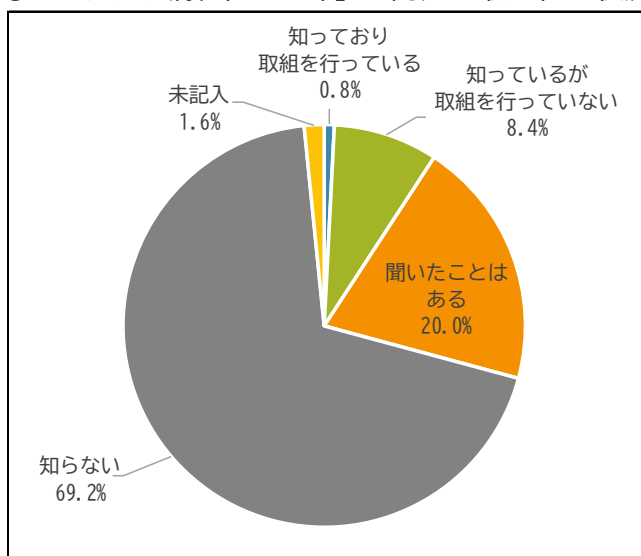
① 「地域包括支援センター」の認知度



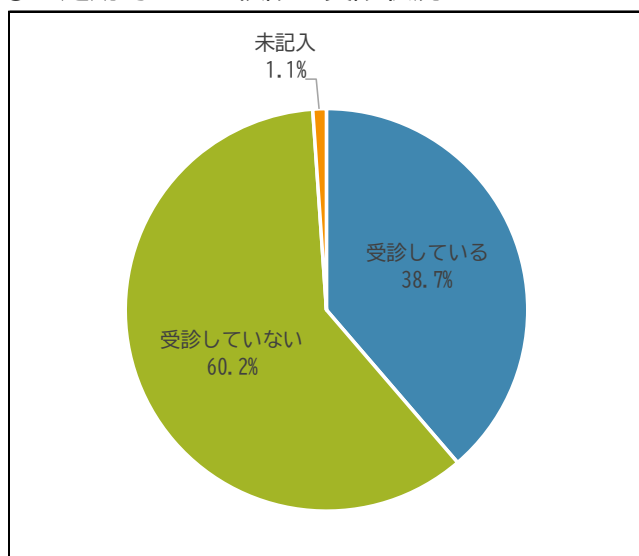
② 成年後見制度の認知度



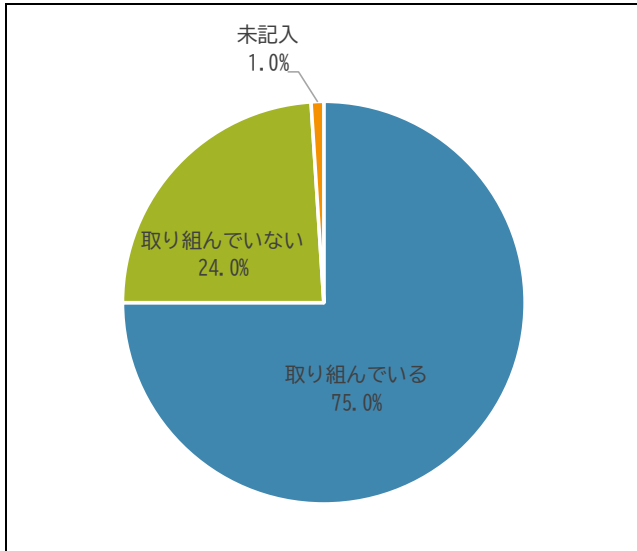
③ 「人生会議（ACP）」の認知・取り組み状況



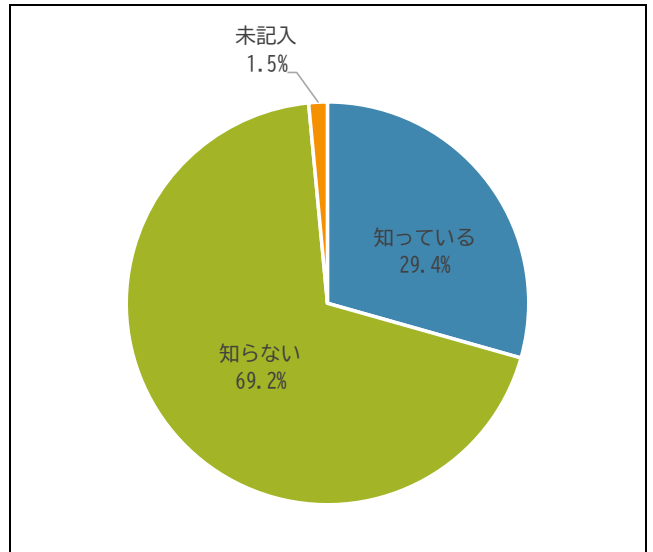
④ 定期的ながん検診の受診状況



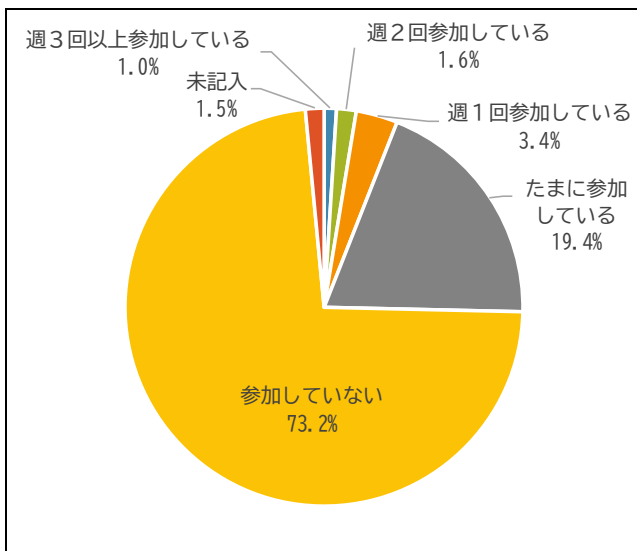
⑤ 健康づくりの取り組み状況



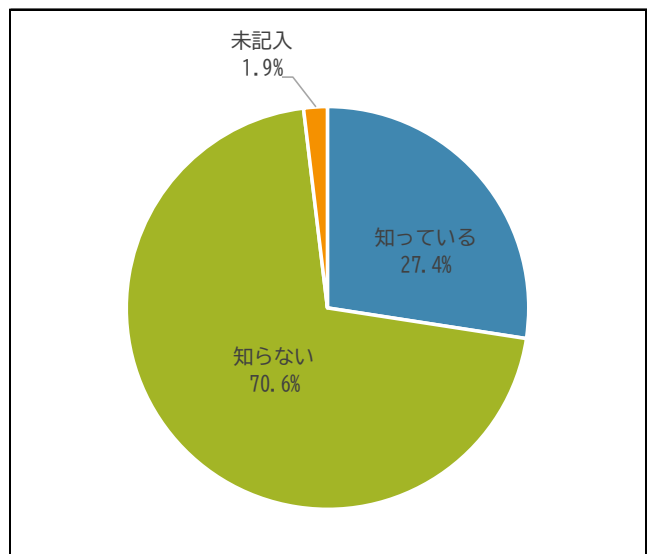
⑥ 「困りごと相談室」の認知度



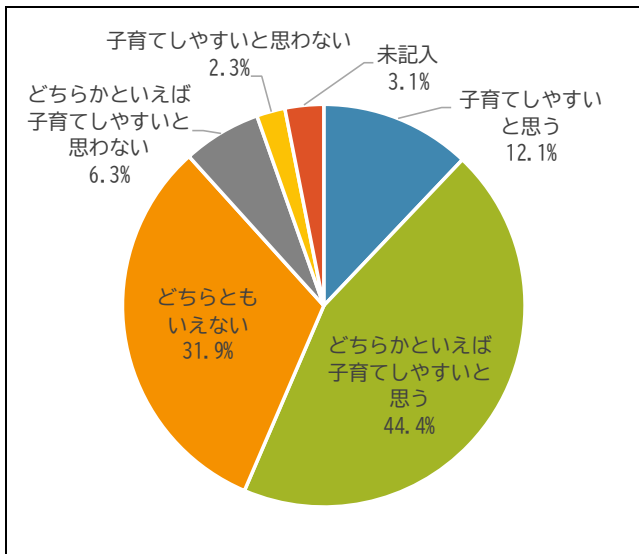
⑦ コミュニティ活動への参加状況



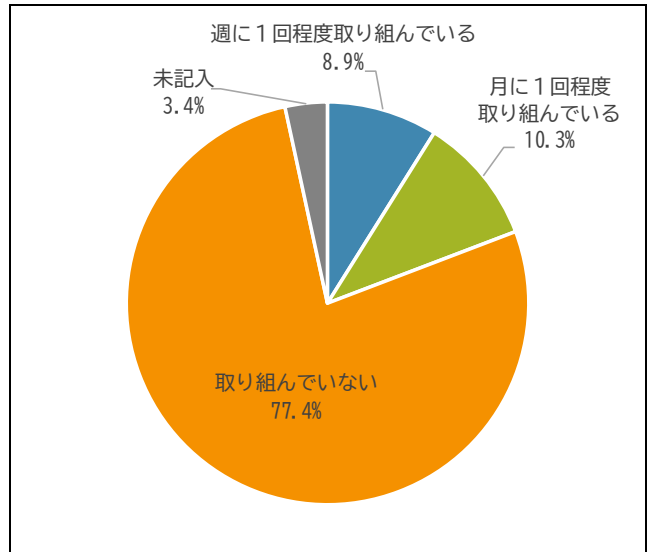
⑧ 虐待に関する通告先（TEL：189）の認知度



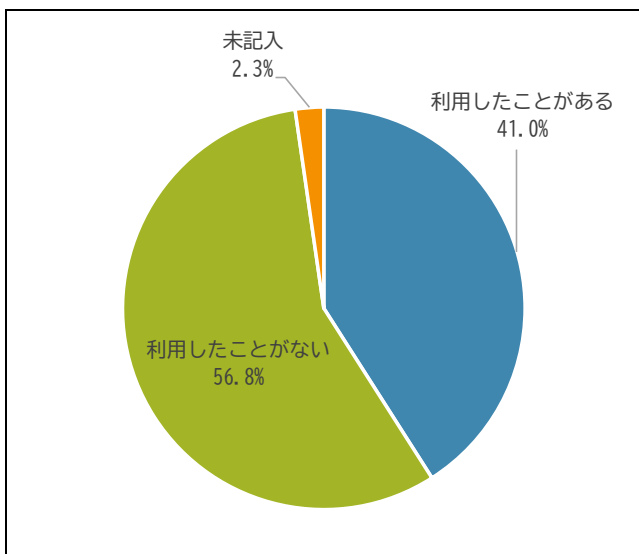
⑨ 「子育てしやすい市」だと思うか



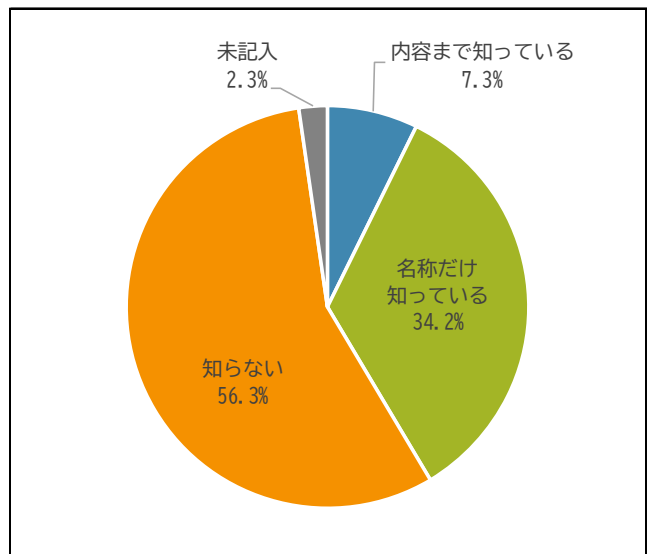
⑩ 生涯学習の取り組み状況



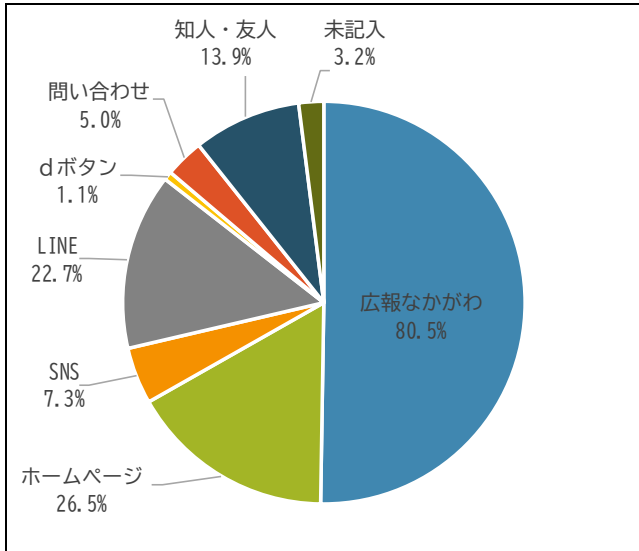
⑪ 市立公民館の利用状況



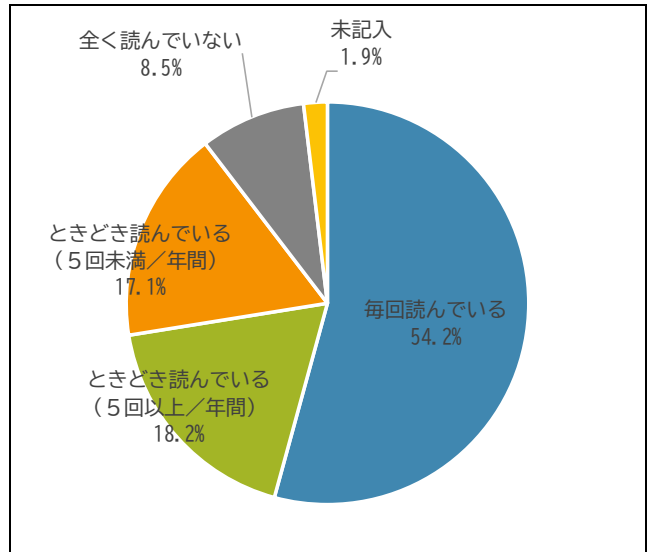
⑫ 那珂川市部落差別の解消の推進に関する条例の認知度



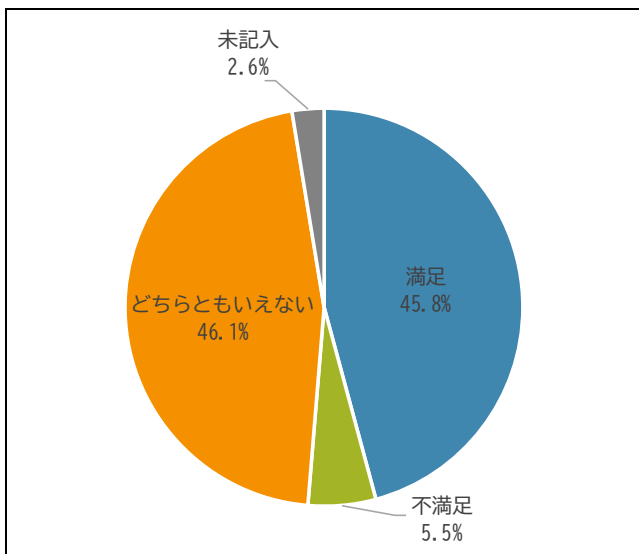
⑬ 市政情報の入手手段



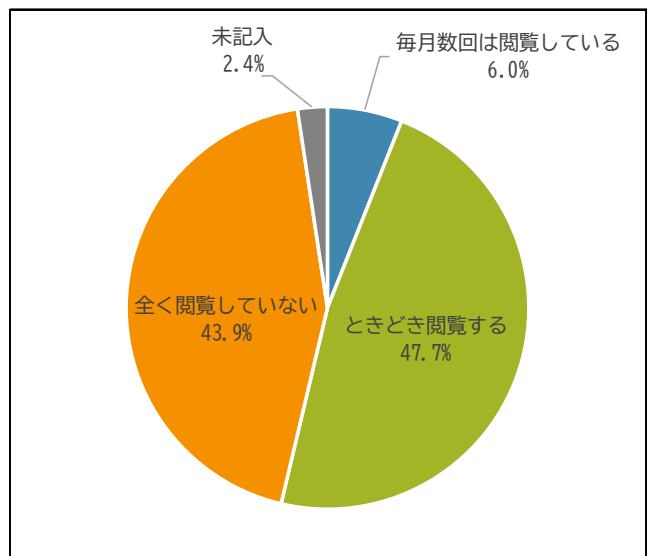
⑭ 広報なかがわを読む頻度



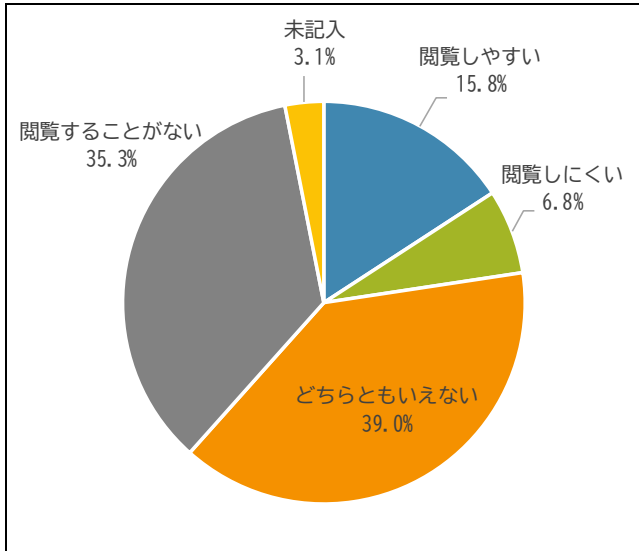
⑮ 広報なかがわの掲載内容への満足度



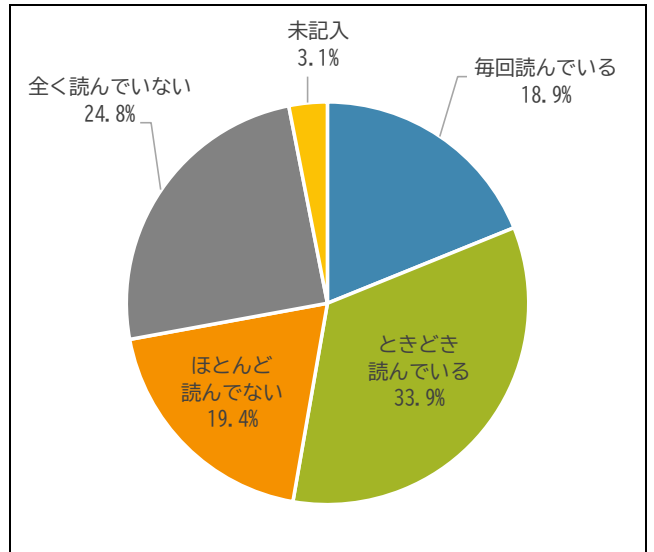
⑯ 市ホームページの閲覧頻度



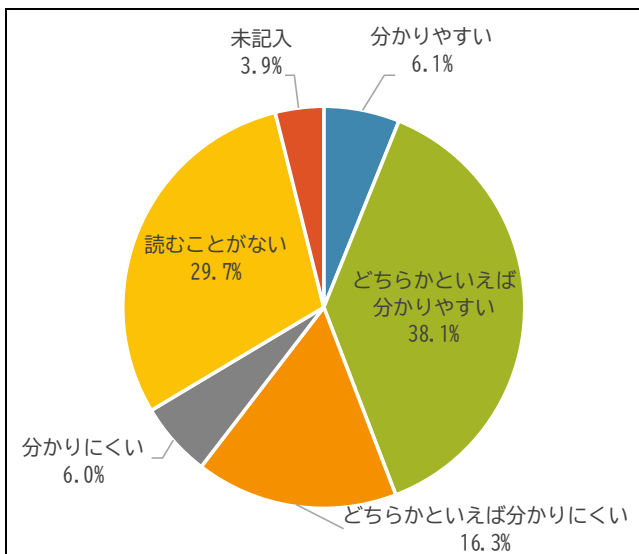
⑰ 市ホームページの閲覧しやすさ



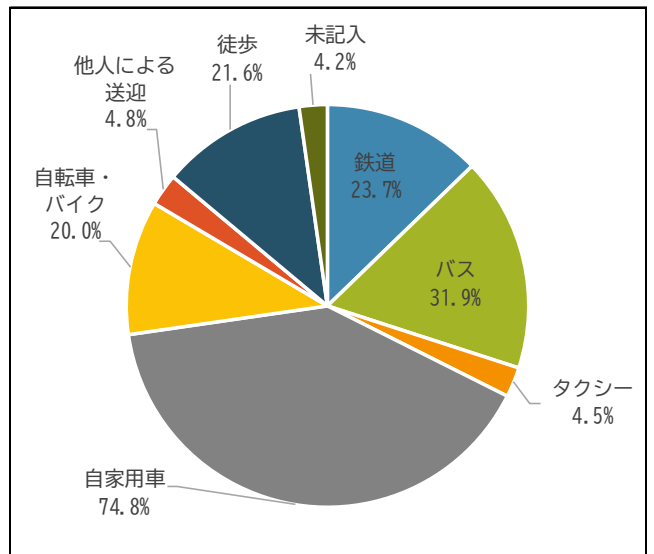
⑱ 市議会だよりを読む頻度



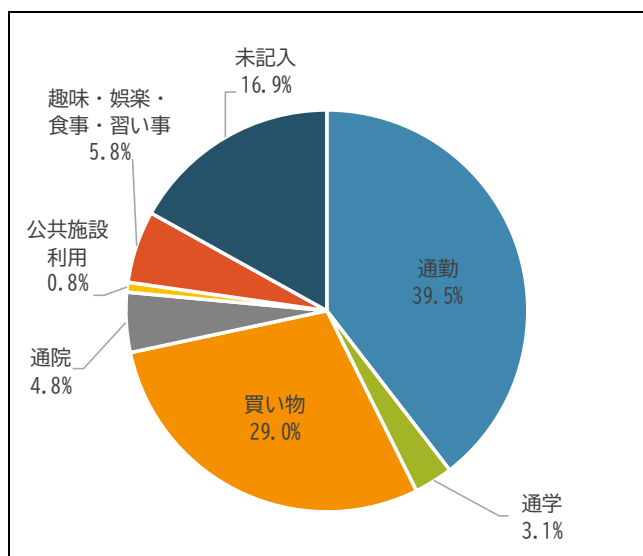
⑲ 市議会だよりの内容がわかりやすいか



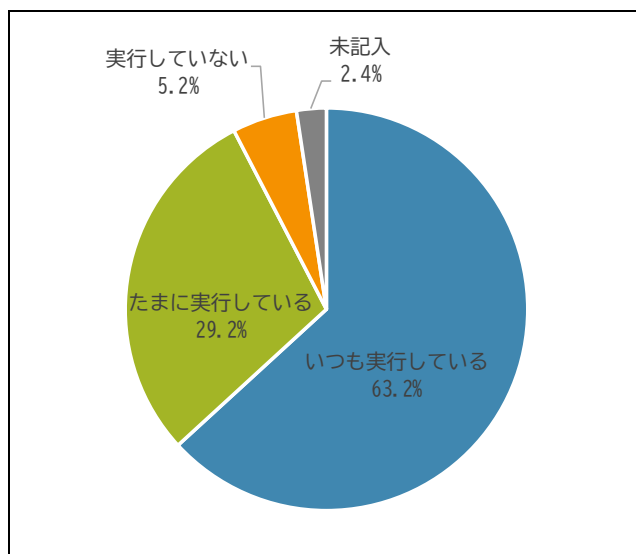
⑳ 外出するときの交通手段



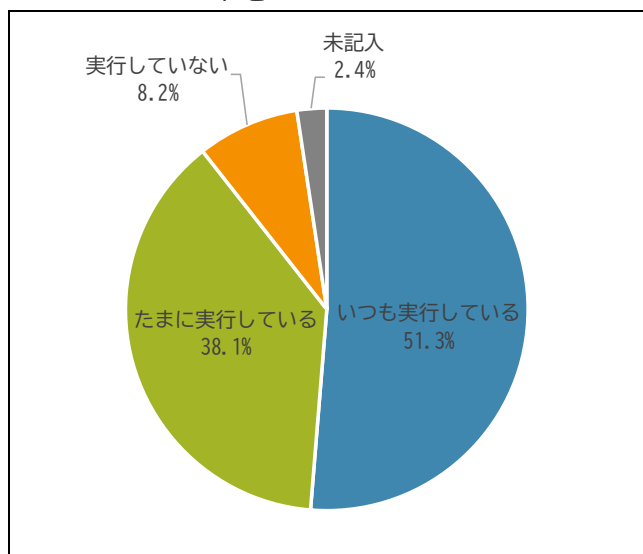
⑳ 外出の主な目的



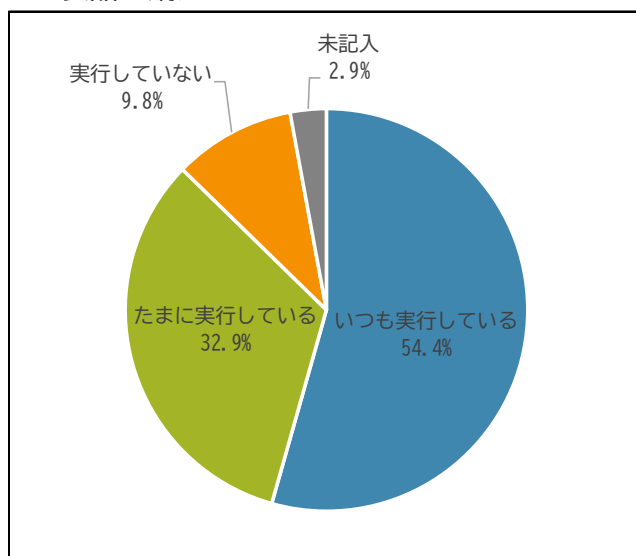
㉑ 軽装や重ね着などにより、冷暖房の設定温度を適切に管理しているか



㉒ こまめな消灯、家電のコンセントを抜くなどによる節電をおこなっているか



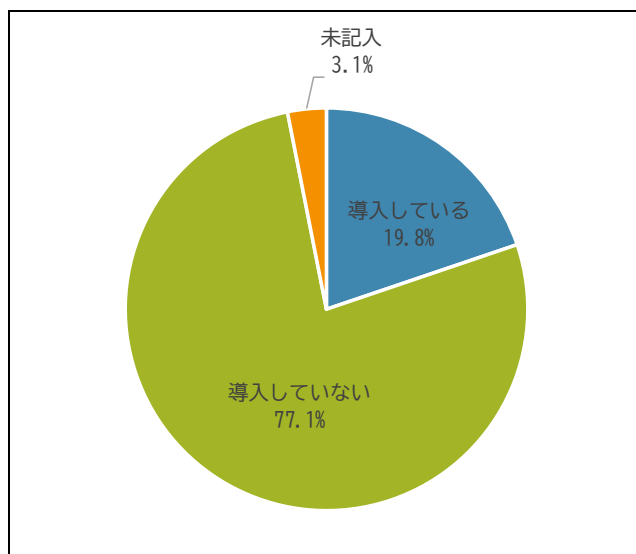
㉓ 家電購入時に省エネルギー効果の高い製品を購入しているか



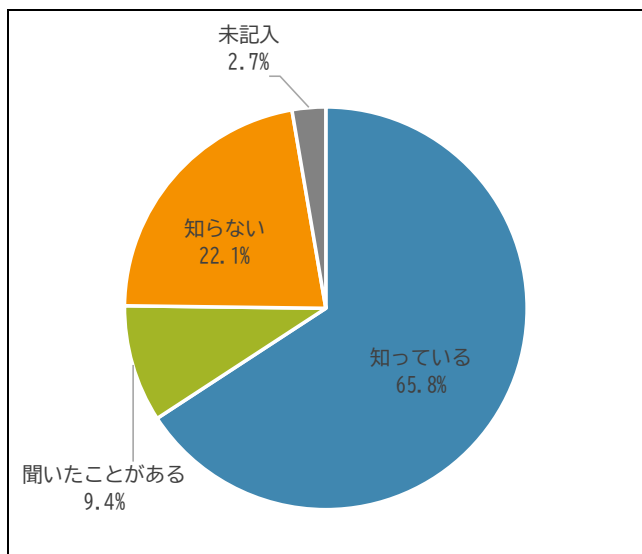
⑫ 高断熱などの省エネ住宅への居住またはリフォームの施工をしているか



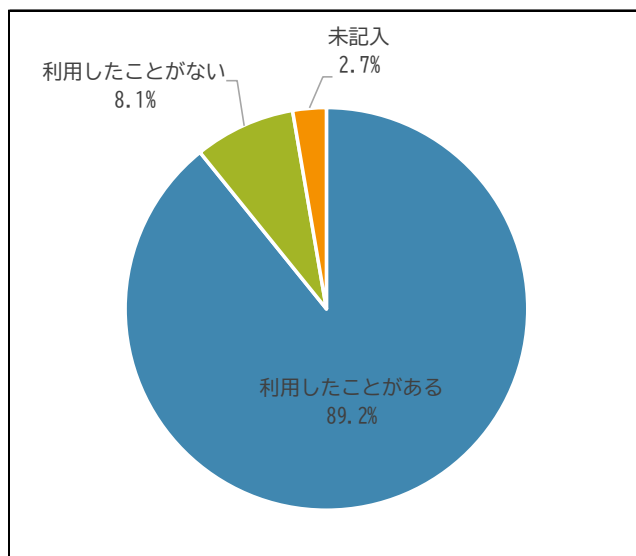
⑬ 家庭で電気自動車（EV, PHV, FCV）を導入しているか



⑭ 日本遺産「裂田溝」の認知度



⑮ ミリカローデン那珂川の利用状況



那珂川市役所 総務部 行政経営課 企画担当

電話 092-953-2211 (内線 232・233)

FAX 092-953-0688

E-mail [kikaku@city-nakagawa.fukuoka.jp](mailto:kikaku@city-nakagawa.fukuoka.jp)