

# 広報 なかがわ

2026年

2月号  
第733号

2ページ3ページ  
はたちのつと実行委員が作ったページ



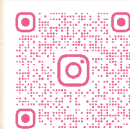
見てね!

## CONTENTS

- P2~P3 はたちのつと実行委員会  
はたちになるわたしたちの  
「未来への希望」
- P4~P5 生活習慣から考える腎臓の健康
- P6~P10 Pick News
- P11~P12 なかがわTopics

- P13~P19 暮らしの情報BOX
- P20~P21 健康information
- P22~P23 子育てinformation
- P24~P25 新・学校探訪(那珂川北中学校)
- P26~P27 ポケットパーク

Let's Check!



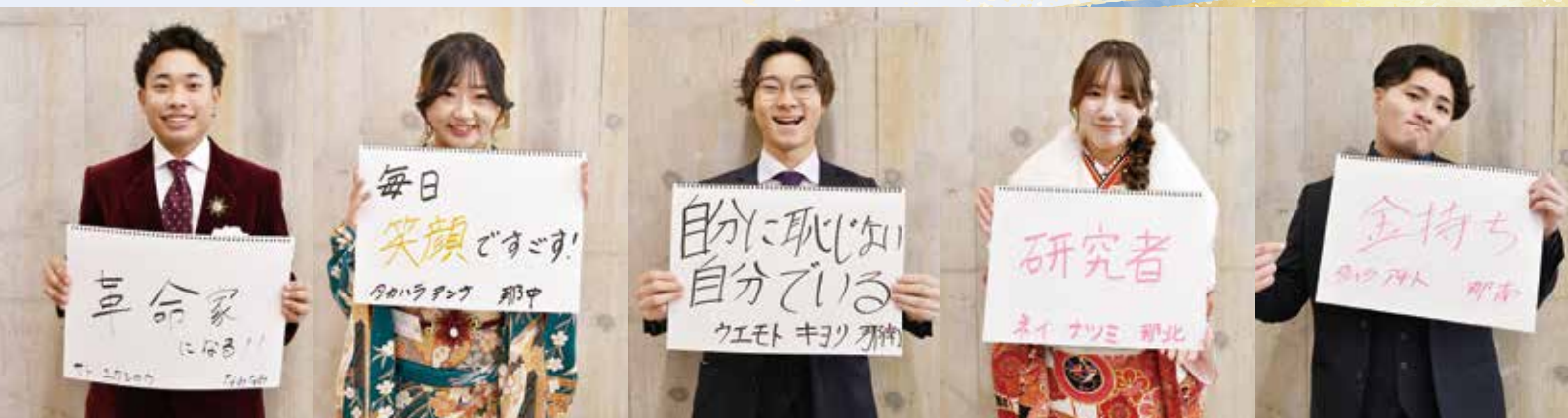
那珂川市公式  
Instagram



那珂川市  
ホームページ



# 「未来への希望」



## Next Stage

そして、もっとたくさんの変化が  
たしたち。この大きなステージ  
さに改革が起きようとしている  
ステージで、「はたちのみんなが  
めたタイトルです。



はたちのつとめ実行委員長 **里 勇志郎さん**



要約

私たちは節目となる二十歳を迎えました。  
ここまでたどり着けたのは、周りの皆さま  
の支えがあったからこそだと強く感じております。  
仲間と笑い合い、ときには真剣に語り合い、励  
まし合いながら過ごしたこれまでの日々は、き  
っとこれからの私たちを支えてくれる大切な思い出  
です。  
これからの私たちの日々が、挑戦と成長に満ち  
あふれたものでありますように。





# はたちになるわたしたちの

はたちのこころ

生活習慣から  
考える腎臓の健康

Pick News

なかがわTopics

くらしの情報BOX

健康information

子育てinformation

新・学校探訪

ポケットパーク



## Toward the

たくさんの変化があった10代。  
あるであろう20代へ突入したわ  
に向けた「STEP UP!」と、今ま  
我が国日本というとても大きな  
活躍してほしい」という思いを込

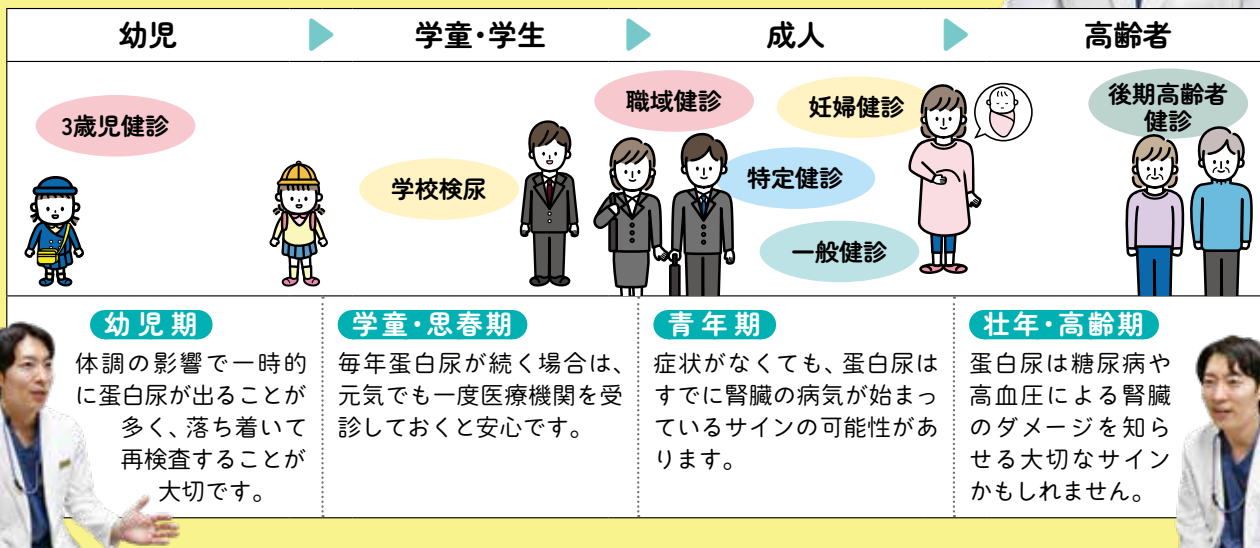




# 日本の検尿システムは、こどもから大人まで、 未来の健康を守るための大切なしくみです

幼児から高齢者まで、あらゆる年齢層で尿検査の機会がありますが、定期的に尿検査をする日本の健診はとても優れていると思います。

病気や症状がないとなかなか検査はしないと思いますが、各年代でかかる病気が違いますので、きちんと検査することは重要だと思います。



## Q6 腎臓を守るために今日からできることはありますか？

### ① 水分をこまめにしっかり摂ること

脱水になると腎臓に流れる血液が減り、腎臓の細胞に酸素が行き届かず、腎臓が酸欠状態になり正しく働けなくなってしまう。

### ② 塩分を摂り過ぎないこと

塩分を摂り過ぎると腎臓が余分な塩分を尿として出すためにたくさん働かないといけなくなり、血圧も上がってしまいます。

### ③ 血糖値を適正に保つこと

清涼飲料水などを摂ると血糖が急に上がって、血管が傷ついたり、動脈硬化が進んだり、糖尿病のリスクが上がります。

### ④ 体重を適正に保つこと

肥満があると、その分老廃物も増えてしまい、腎臓もたくさん働かないといけなくなります。普段から適正な運動、有酸素運動を続けていただくといいと思います。

### ⑤ たばこを控えること

動脈硬化が進み、腎臓の働きが弱くなってしまいます。

### ⑥ 痛み止めの薬などの長期服用に注意すること

一部の痛み止めの薬などを長期的に服用している場合は腎臓を傷めてしまうことがあるため、薬の内容について心配なことがある場合は、かかりつけ医や薬剤師に相談してみてください。

## まずは 健診を受けましょう

異常が見つかったときは、  
かかりつけ医に相談！



### たかえ内科クリニック

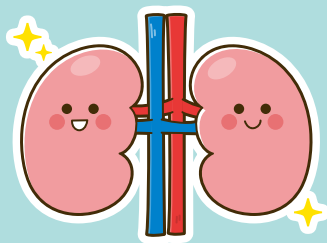
院長 **高江 啓太** 先生

総合内科専門医・腎臓専門医・透析専門医

福岡赤十字病院、福岡東医療センター、浜の町病院などに勤務し2025年6月に那珂川市片縄に「たかえ内科クリニック」を開院。







# 生活習慣から考える 腎臓の健康

問い合わせ先 健康課 健康推進担当(保健センター内) ☎ 953-2211(内線365・366)

腎臓は、私たちの健康と深くかかわる大切な臓器です。特に高血圧や糖尿病などの生活習慣病が続くと、腎臓に負担がかかり、働きが弱くなってしまうことがあります。

進行すると慢性腎臓病(CKD)となり、人工透析などの専門的な治療が必要になる場合もあります。

そこで、たかえ内科クリニック院長 高江 啓太先生に、腎臓の働きや気をつけたいポイントを伺いました。



## 保健師から高江先生に独占インタビュー!



### Q1 腎臓はどんな役割をしていますか?

体の余分な水分やミネラル、老廃物を尿として排出します。また、貧血にならないように調整したり、骨を強くする役割もあります。他にも、体の塩分量を調整して余分な塩分を尿として出したり、血圧の調整もしています。

### Q2 腎臓が弱ってしまう原因はどんなことがありますか?

腎臓は体のフィルターのような役割をしていて、血液をきれいにしたり、水分や塩分量を調整したりしています。このフィルターが傷ついてしまうと、腎臓の働きが弱くなってしまいます。

#### 原因① 生活習慣病

例えば高血圧は、腎臓の細い血管に負担がかかってフィルターが壊れやすくなります。フィルターに過度な圧がかからないように、高血圧の方はしっかり管理することが必要です。また糖尿病も腎臓の働きを悪くするので、血糖値の管理も大事です。

#### 原因② 薬やサプリメント

一部の薬には腎臓に負担のかかるものがあります。多いのは痛み止めや抗生剤などです。サプリメントなども、長く使っているとアレルギーのような反応が起きて腎臓の働きが弱くなることがあります。

#### 原因③ その他

自分で自分の体を攻撃してしまう免疫異常や遺伝などの病気、それから、どうしても避けられないことですが、健康な方でも老化に伴い腎臓の働きが弱くなります。

### Q3 慢性腎臓病(CKD)とはどんな病気ですか?

以下のような状態が1つでもあり、3カ月以上続く場合を慢性腎臓病(CKD)と言います。

- eGFR(腎臓が何%働いてるかを示す値)が60より低い
- 検尿の異常(尿蛋白、尿潜血、尿糖など)が出る
- エコーなどの画像検査で腎臓の形の異常がある

### Q4 慢性腎臓病(CKD)はどんな症状がみられますか?

初期は自覚症状がほとんどなく、進行するまで分からないこともあります。進行するとむくみが出たり、血圧が上がったりします。また貧血が進んだり、骨がもろくなって骨折しやすくなったりしますし、免疫機能も落ちてしまうので、感染症にかかりやすくなったりします。さらに、CKDがあると、心筋梗塞や脳卒中といった他の病気も引き起こすリスクが上がります。

### Q5 尿検査の結果の見方や受診のタイミングを教えてください

1番大事なのは尿蛋白です。結果が±の場合は一般的に問題ないと言われることが多いのですが、1+以上が2回以上続くときは注意が必要です。また、蛋白尿が出ると尿が泡立つこともあります。

次に尿潜血です。これも1+以上が2回以上続くときは、腎臓を含む尿路からの出血の可能性があります。

また尿検査以外では、血圧が上がったり、足がむくんだりするときは尿に蛋白がたくさん漏れている可能性がありますし、見た目上で血尿が出たときなども早めの医療機関への受診をお勧めします。



# 01 国史跡 安徳大塚古墳 発掘調査 現地説明会

☎ 文化財課 保護担当(中央公民館内) ☎ 952-2092

※月曜日から金曜日の午前9時から午後5時まで(土日祝日は除く)

国史跡安徳大塚古墳で54年ぶりに実施した発掘調査では、斜面に積み上げられた葺石や埴輪などが見つかりました。現地説明会では、これらの調査成果をわかりやすく解説します。

**とき** 2月11日(水・祝) 午前10時から正午まで

① 午前10時 ② 午前11時 の2回職員が解説します。

**ところ** 国史跡 安徳大塚古墳(大字安徳140-13)

※少雨決行

※申し込み不要。

※屋外での見学となります。動きやすい服装でお越しください。

※詳細、荒天による中止のお知らせ(前日午後5時までに掲載)

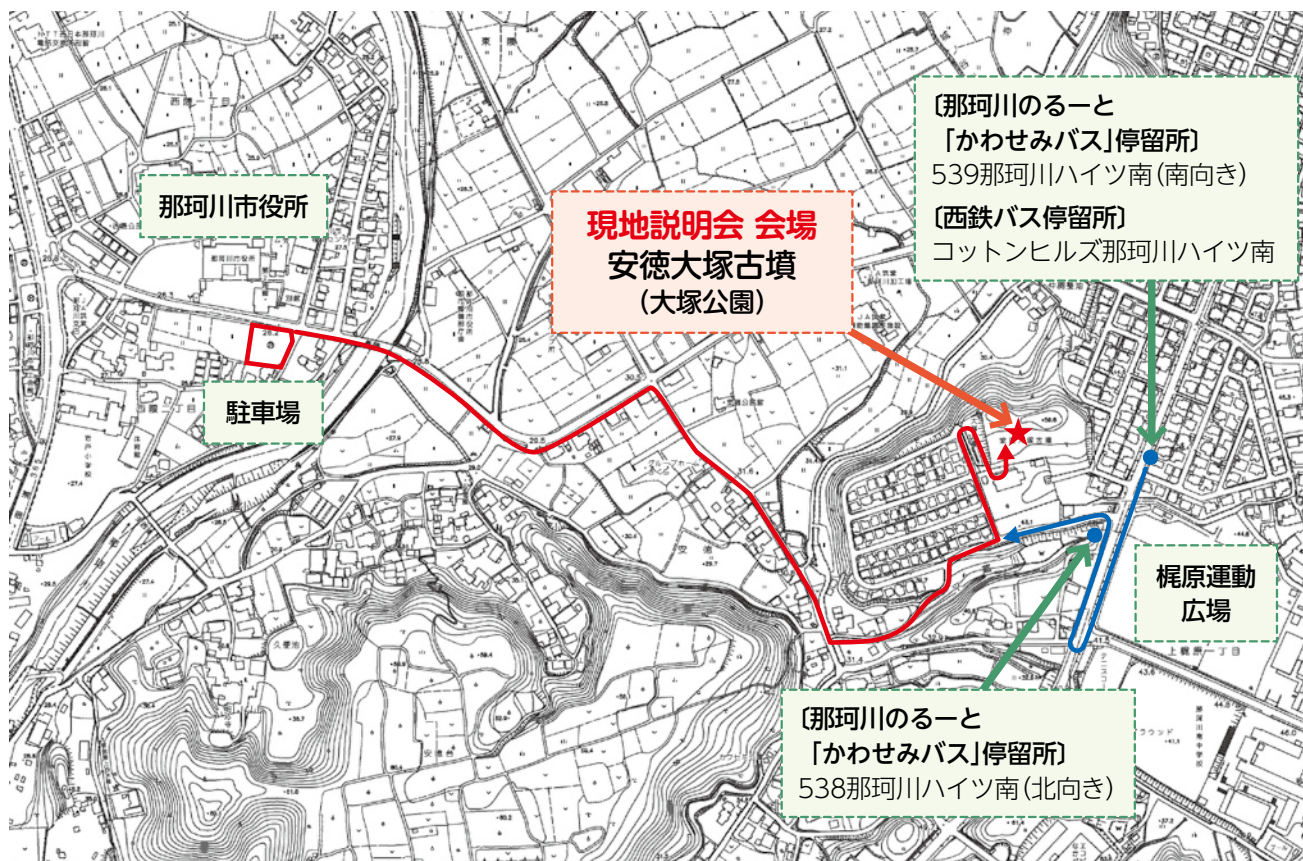
などは那珂川市文化財サイトをご覧ください。

※当日は、午前8時30分から正午まで電話対応します。



▲安徳大塚古墳全景(九州文化財計測支援事業団撮影)

那珂川市文化財サイト



## ● 現地には駐車場がありません。

那珂川市役所の駐車場をご利用いただくか、公共交通機関をご利用ください。

駐車場から約1km(徒歩約15分)。最寄りのバス停留所から約240m(徒歩約5分)。

- バイク・自転車でご来場の方は、隣接する大塚公園を駐輪場としてご利用ください。
- 那珂川のるーとは事前登録と予約が必要です。



## 03 座・しゃくなげの寸劇 「ジェンダー平等×防災」 ～第5回 男女共同参画講座 (あいなか講座)～

申・問 人権政策課 人権同和政策・男女共同参画担当  
☎ 953-2211 (内線492・493)

- と き** 2月28日(土) 午前10時から
- と ころ** 中央公民館 講堂 (後野1-5-1)
- 講 師** 座・しゃくなげ
- テーマ** ジェンダー平等視点の  
災害対応力向上のための必須講座
- 申 込** 不要
- 託 児** 希望する人は、2月18日(水)までに上記問  
い合わせ先に連絡ください。

参加無料

※災害などで中止となる場合は市ホームページでお知らせします。

詳細はこちら

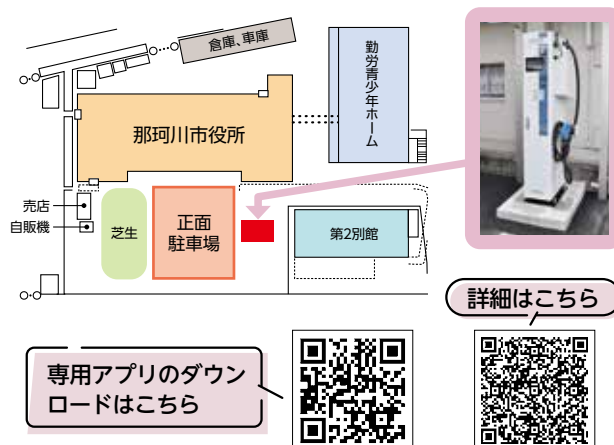


## 02 市役所で電気自動車の 充電ができます！

問 行政経営課 管財担当  
☎ 953-2211 (内線234・235)

本庁舎正面の駐車場に電気自動車の急速充電器を設置しています。専用アプリをダウンロードすると、誰でも充電することができます。ぜひご利用ください。

- 利用時間** 午前7時から午後7時まで
- 利用料金** ● 15分未満250円  
● 15分以上30分まで500円  
(最大利用時間30分)



詳細はこちら

専用アプリのダウン  
ロードはこちら

## 04 親子で「小学校生活」ワークショップ! ～役割カードで親子コミュニケーション～

申・問 社会教育課 社会教育担当(中央公民館内) ☎ 952-2092 ✉ shakai@city-nakagawa.fukuoka.jp

### 子育て中の皆さん！

幼児から小学生までのお子さんとその保護者が一緒に参加できる講座のご案内です！

これから、お子さんの入学を控えているご家庭は、「小1の壁」とよばれる小学校入学前の不安、すでに小学校に通っているお子さんのいるご家庭も、学校生活のトラブルなど、子育て中はモヤモヤがたくさん！

家庭内でのちょっとした工夫で、そのモヤモヤ、解消できるかも!?

講座では、家庭で使える「役割カード」の制作や、親子ジェスチャーゲームなどで、楽しみながら、学べる仕掛けがいっぱいです。

また保護者向けに、役割カードの効果や睡眠、栄養など、これまでの子育てを見直すきっかけになる講話もあります。たくさんの人の参加をお待ちしています。(参加費無料)

- と き** 2月14日(土) 午前10時から正午まで  
(受付は午前9時30分から)
- と ころ** 中央公民館 講堂 (後野1-5-1)
- 講 師** あなん けいこ  
阿南 啓子 さん  
(一般社団法人ひといく九州統括マネージャー)
- テーマ** 小学校入学前のココロがまえて？  
～親子で入学イベントを楽しもう～
- 参加対象者** 3歳から小学生までの子とその保護者
- 託 児** 無料(生後4カ月から2歳まで)
- 申し込み(事前申込)**  
電話で、名前、一緒に参加するお子さんの名前・年齢(学年)・住所・電話番号をお伝えください。
- 申込締切日** 2月6日(金)まで(託児含む)
- 受付時間** 午前9時から午後5時まで  
(最終日は午後3時まで・土日祝除く)



# 元気な明日のために！ 令和8年度 いきいきリフレッシュ教室

参加者募集

☎ 那珂川市社会福祉協議会 ☎ 952-4565

那珂川市第1地域包括支援センター ☎ 408-9886

(市ノ瀬区・埋金区・不入道区・成竹区・南面里区・寺倉区・西畑区・別所区・井尻区・山田区・西隈区・後野区・上梶原区・下梶原区・安徳区・東隈区・仲区・五郎丸区・松木区・今光区・中原区・観晴が丘区・松原区・王塚台区にお住まいの人)

那珂川市第2地域包括支援センター ☎ 951-1600

(道善区・恵子区・片縄谷口区・片縄内田区・片縄観音堂区・下片縄区・下片縄西区・片縄今池区・片縄新町区・片縄緑区・片縄浦ノ原区・片縄丸ノ口区・片縄ときわ台区にお住まいの人)

## みんなで取り組もう、介護予防！

介護予防とは、健康な生活を長く続け、要介護状態の発生・悪化をできる限り防ぎ、さらには軽減を目指すことです。介護予防の取り組みには、一人ひとりが自分で努力することが大切です。

## チェックしてみましょう！

### 身体活動

- ☐ 自分で身のまわりのことや買い物、ゴミ捨てができる
- ☐ ひとりで外出できる
- ☐ ウォーキング、スポーツなどの趣味を楽しんでいる

### 社会参加

- ☐ 友人や近隣の人と定期的に会って、おしゃべりしている
- ☐ 趣味や習い事、仕事など人と交流している
- ☐ 地域の活動やボランティア活動などに参加している

### 食生活・口腔機能

- ☐ 食欲があり、1日3食規則正しく食べている
- ☐ いろいろな食品を組み合わせ、主食、主菜、副菜がそろった食事をしている
- ☐ むせずに飲んだり、食べたりできる

これらは、介護予防に繋がる行動の例です。

身体活動・社会参加のチェックが少ない人は、いきいきリフレッシュ教室への参加を考えてみませんか？

## いきいきリフレッシュ教室とは

市内在住の65歳以上の人を対象とした介護予防のための教室です。心身機能の維持向上、日常生活の自立支援および地域活動への参画を目的として、運動教室やレクリエーションを実施します。

いきいきリフレッシュ教室に参加して、楽しく健康づくりや仲間づくりをしませんか。

## とき・ところ

月曜日・火曜日・水曜日・金曜日(土日祝日を除く)

午前・午後の2部開催(おおむね2時間程度)

月曜日：片縄第1公民館、恵子教育集会所

火曜日：北地区公民館、ミリカローデン那珂川

水曜日：東地区公民館、福祉センター

金曜日：南地区公民館、保健センター

※参加者が少ない教室は、午前または午後のみの開催になる場合があります。

※開催場所は、変更になる場合があります。

## 参加費

活動費の実費負担があります。

## 申込期限

3月10日(火)





## 06 成年後見制度セミナーを開催

☎ 高齢者支援課 高齢福祉担当 ☎ 953-2211(内線142) FAX 953-2312  
✉ kourei@city-nakagawa.fukuoka.jp

成年後見制度とは、認知症、知的障がい、精神障がいなどにより判断能力が低下した人が安心して生活を送ることができるよう支援するための制度です。成年後見実務を取り扱う弁護士を講師にお招きし、制度について分かりやすくお話しをしていただきます。

高齢の親を持つ人や、認知症になった時の財産管理について不安を抱える人などにとっても役立つ内容となっておりますのでぜひ参加ください。

**と き** 2月25日(水)

午後7時から午後8時30分まで

**ところ** 中央公民館 講堂 (後野1-5-1)

**演 題** 「はじめての成年後見制度  
～どんなときに使う? 知っておきたい基礎知識～」

**講 師** 弁護士 おかべ のぶまさ 岡部 信政さん

**対象者** 成年後見制度について知りたい市民、成年後見制度に関わる支援者

**参加費** 無料

**定 員** 50人(先着順)

※当日の参加も可能ですが、事前の申し込みをおすすめします。

### 申込方法

下記のいずれかの方法により申し込みください。

#### ①申込専用フォームからの申し込み

右記の申込専用フォームからアクセスし、必要事項を入力してください。



#### ②電話・FAX・メールによる申し込み

(1)氏名 (2)住所 (3)電話番号 (4)メールアドレス

※メールで申し込みの際は、件名に「**成年後見制度セミナー 参加申し込み**」とご記入ください。



## 07 野外焼却は法律で禁止されています

☎ 環境課 生活環境担当・ごみ減量推進担当 ☎ 953-2211(内線182・183・184・185)

「廃棄物の処理及び清掃に関する法律」の処理基準に合わない焼却行為は禁止されています。

「昔から燃やしてきたから」「自分一人くらいなら影響はないだろう」と思っていませんか。

しかし、周りには「煙の臭いが家の中に入ってくる」「洗濯物に臭いがつく」「煙でのどが痛い」など困っている人たちがいます。

### なぜ野外焼却がダメなのか

野外焼却は、焼却温度が低く燃やすものによってはダイオキシンなどの有害物質が発生するため、人の健康や自然環境に深刻な影響を与えます。



### 例外となる野外焼却

#### ①次の場合は、例外として野外焼却が認められています

- 国や地方自治体が施設の管理を行うための必要な焼却
- 災害の予防または応急復旧、火災予防訓練など
- 正月の「しめ縄、門松など」を焚く行事など
- 農業、林業または漁業を営むためにやむを得ない焼却 など

※例外行為でも、市民の生活環境を害するなどの苦情があれば、行政指導の対象となります。

※野外焼却は必要最小限に抑え、風向きや時間帯を考えて煙や臭いで周りに迷惑をかけないようにしましょう。

#### ②次の基準を満たす焼却炉は使用することができます

- 燃焼室で800℃以上の状態で燃やすことのできるもの
  - 燃焼室が外気と遮断された状態で、燃焼室に燃やすものを投入できること
  - 燃焼室の温度を測定できる温度計があること など
- ※家庭用の焼却炉のほとんどは基準を満たさないため、使用しないでください。

以上の内容をご理解いただき、不要な焼却をしないよう市指定ごみ袋で定期収集にごみ出しするなど、市民の皆さんのご協力をよろしくお願いします。



# 08 進め、ゼロカーボンシティ那珂川 ～ゼロカーボンで生活を豊かに～

図 環境課 ゼロカーボンシティ推進担当 ☎ 953-2211 (内線187)

## 再生可能エネルギーを知っていますか？

太陽光や風力、水力、地熱などのエネルギーは、自然界に存在し、一度利用しても枯渇することなく再生・供給されるため、「再生可能エネルギー(再エネ)」と呼ばれています。

地球温暖化の対策や化石燃料の枯渇問題に対する解決策として、再エネの利用が注目されています。また、国産のエネルギーである再エネの地産地消によって、エネルギーコストの地域内循環やエネルギーの自給自足が期待されています。

### 再生可能エネルギー



風力



太陽光



水力

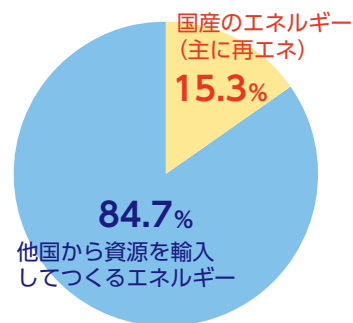


地熱 など

出典：環境省ホームページ「再エネスタート」

日本のエネルギー自給率は15.3%※と海外から輸入される石油・石炭・天然ガス(LNG)に大きく依存しています。

※2023年の一次エネルギー自給率



出典：資源エネルギー庁  
「エネルギー動向(2025年6月版)」

## 再生可能エネルギーを使うには

### 方法① 自宅に太陽光発電設備を設置する

再生可能エネルギーの中でも、特に太陽光発電は建築物の屋根など限られた場所にも設置できるため、普及が進んでいます。自宅に自己所有で太陽光発電設備を導入する場合、福岡県の事業や那珂川市の補助金が活用できる場合があります。なお、補助金の予算には限りがあります。



出典：環境省デコ活ホームページ

導入のコストが気になる人はこんな方法も検討できます  
初期費用0円ソーラーサービス(PPA、リース)

PPA Power Purchase Agreement	PPA業者が屋根に太陽光パネルを無償で設置し、発電した電気を供給する契約。発電した電気から使った分だけの電気料金を支払う。初期費用やメンテナンス費用はPPA事業者が負担。
リース	リース事業者が屋根に太陽光パネルを設置し、月々のリース料を支払う。発電した電気が余った場合に売電することも可能。

### 方法② 家庭で使用する電力を再エネ電力に切り替える

自宅に太陽光発電設備の導入ができない場合でも、電気のプランを見直すことで、再エネ由来の電気に切り替えることができます。再エネの割合が100%のプランを契約すれば、CO<sub>2</sub>排出量実質ゼロの電気となります。地元の発電所から電気を購入したい人向けのプランなどもありますので、興味のある人は調べてみてください！

停電や工事は原則発生しません。

電力会社が倒産しても電気がすぐに止まることはありません。

電力の品質などは変わりません。

プランと電気の使い方によっては現状よりお得になる場合も。





## 12/10 WED 柔術世界大会 SJJIFワールド2025 灰帯プレティーンミドル級 NO-GIの部優勝・GIの部3位



左から、武末 茂喜市長、天本 篤志さん、パラエストラ福岡イデDOJO 井手代表、木下 尊雅教育長

令和7年9月に千葉県で開催された「SJJIFワールド2025」でNO-GIの部優勝、GIの部3位に輝いた岩戸北小学校5年生 天本さんが武末市長・木下教育長に報告しに来てくれました。

天本さんは、小学校2年生から柔術を始めており、これまでさまざまな大会で優秀な成績を収めています。

「相手が強かったけれど、最後まで諦めずに闘って優勝できました。他の人に負けないようにもっと練習をして、来年はNO-GI・道着のどちらも優勝したいです！」と来年の目標を話してくれました。

## 11/26 WED よしとみ ともゆき 吉富 智幸さんより 4年連続で 総額1,000万円の寄付



吉富 智幸さん(マミーズクリニックルナ院長)より、今年も那珂川市へ250万円の寄付をいただき、寄付贈呈式が行われました。吉富さんからは令和4年から毎年寄付をいただいております、今回で4年連続となります。

同院是那珂川市で唯一の分娩を伴う産婦人科として、令和2年に開院。吉富さんは、「より多くの妊産婦さんの支援や新生児支援のために活用してほしいです。」と話しました。

## 那珂川市企業版 ふるさと納税

多くの企業から寄付をいただきました。



企業版  
ふるさと納税  
詳しくは  
こちらへ

### 那珂川市企業版ふるさと納税

企業版ふるさと納税とは、国が認定した地方公共団体の地方創生プロジェクトに対して、企業が寄付を行った場合に、法人関係税が最大で寄付額の約9割軽減される仕組みです。

寄付企業のご紹介 ※寄付金額は寄付企業のご意向で非公開となります。

株式会社RKKCS

日本乾溜工業株式会社

株式会社日設コンサルタント

株式会社QTmedia

### 那珂川市の認定プロジェクト

- 1 稼ぐ地域をつくるとともに、安心して働けるようにする事業
- 2 地方とのつながりを築き、地方への新しいひとの流れをつくる事業
- 3 結婚・出産・子育ての希望をかなえる事業
- 4 ひとが集う、安心して暮らすことができる魅力的な地域をつくる事業
- 5 デジタルを活用した地方創生の推進事業

ご支援いただいた寄付金は認定プロジェクトの事業に活用いたします。





12/04  
THU

## 岩戸北小学校 体験型学習

岩戸北小学校では**実際に体験する学習**を進めています。

5年生 社会科(環境と車)

ICTを活用した工場見学のあと、トヨタ車の試乗体験や車の内部を観察しました。また環境についても学びました。



こんなに部品がいっぱいあるんだ！

6年生 外国語活動

オーストラリアの小学校とオンライン交流。英語や日本語で一緒に歌ったり、クイズを出したりしました。



自分たちの英語が伝わってうれしいな！

3年生 総合学習(ともに生きる)

車いすを使うことを学んだあと、実際に乗車体験をしました。



声をかけながら相手のことを考えることが大切なんだな。

01/07  
WED

## 全国ジュニア・ラグビーフットボール大会優勝



昨年末開催の全国大会で見事優勝、日本一に輝いた「みやげヤングラグーンズ(那珂川市)」に所属する那珂川北中3年生の大山 春彦選手、那珂川南中3年生の城戸 風舞選手、「リリース(春日市)」に所属する那珂川北中3年生の村方 美心選手が武末市長と木下教育長に日本一の報告をしました。

福岡県の選抜選手に選ばれるだけでも凄いことなのに、3人ともレギュラーとして出場し、日本一の立役者となったことは素晴らしい！

「練習が、ずっと走ったり身体をぶついたりでとてもキツかったけど、支えてくれる人たちに恩返しをしたかったから頑張れました！」と話してくれました！

高校はそれぞれ強豪校に進学されるそうで、将来がとても楽しみな3人ですね😊

12/19  
FRI

## 福岡女子商業高等学校マーケティングLab. 起業家大賞W受賞



福岡女子商業高等学校のマーケティングLab.の皆さんが、大分県で開催された「日田大山から発信する“九州の未来”フォーラム」において、優秀作品「起業家大賞」喜多恒介賞・大野祐子賞をW受賞し、その報告にきてくれました。実際にプレゼンテーションをしていただきましたが、体験プランを訪日外国人向けのものと地域住民向けのものに分けて設定するなど、大人顔負けのアイデアに驚かされました。今後の皆さんの活躍に期待しています！





## 国民健康保険税第9期、 後期高齢者医療保険料第8期 の納期は3月2日(月)です

今月の夜間納税相談日は、12日(木)と26日(木)、時間はいずれも午後9時までです。納付もできます。  
※介護保険料、後期高齢者医療保険料の相談は除く。

問い合わせ先 ☎ 953-2211  
収納課 収納担当(内線166~169)  
市民課 医療担当(内線127)

# くらしの 情報BOX

記号表記の見方 ☎…電話 ☎…FAX ✉…メールアドレス  
🌐…ホームページURL 📱…フェイスブック



音訳ボランティア「那珂川土筆会」が広報紙や議会だより、市発行広報物を声(CD)でお届けしています。

CD版をご希望の人は  
社会福祉協議会  
☎ 952-4565に  
お問い合わせください。



YouTube版を  
ご希望の人はこちら ➡



那珂川市移動図書館車

## ミリカー 運行カレンダー(2月)

各コースの詳細、最新の運行情報は  
ホームページをご確認ください ➡



	月	火	水	木	金			
<b>Aコース</b> (中ノ島公園～)		2/17	<b>Bコース</b> (西畑公民館～)	2/18	<b>Cコース</b> (東隈公民館～)	2/19	<b>Dコース</b> (後野公民館～)	2/20
<b>Eコース</b> (片縄第6公民館～)	2/23	2/10	<b>Fコース</b> (観晴が丘公民館～)	2/11・25	<b>Gコース</b> (片縄第1公民館～)	2/12・26	<b>Hコース</b> (やまもも～)	2/13・27
※2/24は休館日、2/23に代替運行 ※2/23片縄小のみ運休			※2/11安徳南小のみ運休				※高齢者・福祉施設利用者のみ利用可	

※小学校巡回時は児童のみ利用可 ※学校行事などのため、小学校のみ運休となる日があります(その他のステーションには停車)  
※交通状況・悪天候などにより運行時間を変更・休止する場合があります。 ※特別図書整理期間中(1/28～2/6)は運休します。

## 募 集

### 令和8年4月からの市民 聴講生受講生を募集します

那珂川市では、地域の大人が市内の学校(小中学校)のクラスに入り、児童生徒と一緒に学校の教科を学習する市民聴講生制度を実施しています。

#### 対象学年・教科

●小学校…1年生から6年生まで  
国語・社会・算数・理科・外国語活動(英語)・音楽・図画工作・体育・家庭・道徳・生活科  
※学年によって変わる教科があるため、詳しくは問い合わせください。

●中学校…1年生から3年生  
国語・社会・数学・理科・外国語(英語)・音楽・美術・保健体育・技術・家庭・道徳  
**受講料**  
無料(教科書などは実費で負担していただきます)

#### 申込期間

2月2日(月)から20日(金)まで  
※窓口・電話・FAX・メールの場合は、午前9時から午後5時まで(土日祝日を除く)

#### 応募方法

左記下記①～③を窓口・電話・FAX・メールはがきのいずれかでお伝えください。  
①住所・名前・電話番号  
②希望する学校名と学年(住所)

地の校区以外でも可)

③学習したい教科名(複数教科可)

#### 特記事項

●募集締切後、事前に面談(二次・二次)を行います。  
●参加中の事故に関する補償制度はありません。

#### 申込・問い合わせ先

社会教育課 社会教育担当(中央公民館内)  
〒811-1241 後野1-5-1

☎ 952-2092

☎ 952-2063

✉ shakai@city-nakagawa.tokushima

### 誰よりも那珂川市を知る あなたに答えてほしい！

市内産業を活性化するため、アンケートを実施中です。最高にワクワクするまちづくりのプロデューサーになった気分でお答えしてください！

①学生、②就労中、③退職者・求職者」のいずれから回答してください。

#### 回答期限

3月22日(日)

#### 回答方法

各1次元コードから

①学生



②就労中



③退職者・求職者



#### 問い合わせ先

地域振興課 産業振興担当  
☎ 408-9864

### 塩分控えめ！ヘルシー みそ作り教室 参加者募集！

とき

3月24日(火)午前9時30分から正午まで(受付は午前9時15分から)

ところ

保健センター2階調理実習室

対象者

市内在住者(10月に参加された人は参加できません)  
持ってくるもの  
エプロン、三角巾、手拭き用ハンカチ、筆記用具

参加費

1,000円(材料容器代)

定員

12人

※定員になり次第、締め切ります。

申込期間

2月2日(月)から受付開始

※保健センターに電話で申し込みください。

主催

那珂川市食生活改善推進会

申込・問い合わせ先

健康課 健康推進担当(保健センター内)

☎ 953-2211 内線364

健康課 健康推進担当(保健センター内)

☎ 953-2211 内線364

健康課 健康推進担当(保健センター内)

☎ 953-2211 内線364

おやこで楽しむヘルシー  
みそ作り教室 参加者募集!

とき

3月25日(水)午前9時30分から  
正午まで(受付は午前9時15分  
から)

ところ

保健センター 2階 調理実習  
室

対象者

小学生とその保護者

※市内在住者に限ります。

持ってくるもの

エプロン、三角巾、手拭き用ハ  
ンカチ、筆記用具

参加費

1組1,000円(材料・容器代)

定員

6組

※定員になり次第、締め切ります。

申込期間

2月2日(月)から受付開始

※保健センターに電話で申し込み  
ください。

主催

那珂川市食生活改善推進会  
健康課 健康推進担当(保健セン  
ター内)

申込・問い合わせ先

953-2211 内線364

## 講演・講座

### 歴史講座「ちくし見聞録」 第5・6回のご案内

第5回では国史跡「安徳台遺跡」  
の甕棺墓の中に塗られていた赤色  
顔料から、弥生時代の葬送儀礼を  
考えてみます。第6回では今年度  
講座のまとめとして、安徳台遺跡  
が指定された意義と今後の展望を  
お話しします。

とき

第5回講座 2月22日(日)  
第6回講座 3月8日(日)

午前10時から午前11時30分まで  
(受付は午前9時30分から)

ところ

中央公民館 講堂  
(後野1-5-1)

演題

第5回講座「弥生時代の王と赤  
色顔料―安徳台の王墓はなぜ  
朱に染められたか―」

第6回講座「安徳台遺跡 史跡  
指定の意義と今後の展望」

講師

第5回講座 岡部 裕俊(那珂川  
市教育委員会)

第6回講座 岩瀬 聡(那珂川市  
教育委員会)

聴講料

第5・6回とも無料

定員

各回100人(要事前申込)

申込方法

所定の申込フォームに必要事項  
を入力して申し込みください。

▼申込フォーム

申込期間

随時受付中。1週間前までに申  
し込みください。

申込・問い合わせ先

文化財課 保護担当(中央公民館  
内)

952-2092

※月曜日から金曜日の午前9時か  
ら午後5時まで(土日祝日は除  
く)



### 精神保健福祉講演会のご案内

とき

2月27日(金)午後2時から午後  
4時まで(受付は午後1時30分  
から)

ところ

プラム・カルコア太宰府(中央公  
民館)4階 多目的ホール(太宰  
府市観世音寺1-3-1)

講演テーマ

認知症とうつ病それぞれ病  
気とその関係について

講師

医療法人牧和会 牧病院 理事  
長 牧聡さん

内容

「認知症」と、認知症と間違えら  
れやすい疾患の一つである「う  
つ病」についてご講演いただき  
ます。認知症の症状とうつ症状  
との違い、認知症の人への接し  
方を一緒に学んでみませんか?  
※予約不要・参加無料

※手話通訳・要約筆記あり

定員

150人

その他

車で来られる人はプラム・カル  
コア駐車場を利用ください。

託児申し込み

託児が必要な場合は、2月20日  
(金)までに太宰府市元気づくり  
課へ電話で申し込み。

問い合わせ先

太宰府市元気づくり課(保健セ  
ンター)

928-2000

太宰府市公式ホームページ  
ページID: 0029917

### 応急処置を身に付けませんか 春日・大野城・那珂川消防署 上級救命講習(無料)

胸骨圧迫、AED(自動体外式  
除細動器)、その他の応急処置が  
身に付きます。

※筆記、実技試験があります。

とき

3月15日(日)午前9時30分から  
午後4時45分まで

ところ

春日・大野城・那珂川消防本部  
(春日市春日2-2-1)

※駐車場はありません。

対象

春日市、大野城市、那珂川市に  
居住、または勤務する中学生以  
上の人

定員

40人(申込先着順)



## 申込方法

3月12日(木)までに消防本部ホームページのWeb受付または電話で申し込み。

## 申込・問い合わせ先

春日・大野城・那珂川消防本部  
 ☎ 584-1191  
 ☎ 584-1240

## イベント

### 2月の施設利用受付・催し 〜ミリカローデン那珂川〜

各施設の空き状況や料金は問い合わせください。

## 文化ホール

令和9年2月末日までの利用申請可

## 楽屋・リハーサル室

令和8年5月末日までの利用申請可

## 生涯学習センター

令和8年8月末日までの利用申請可

## 那珂川市少年少女合唱団

## 第12回定期演奏会

3月15日(日)午後1時30分開場  
 午後2時開演

## ところ

ミリカローデン那珂川 文化ホール

## 料金

500円(小学生以上有料)

## 問い合わせ先

ミリカローデン那珂川  
 ☎ 954-2211  
<https://www.mirika.or.jp>

▼詳しくはこちら



### 公益社団法人筑紫法人会 映画上映会

#### 「待タイムスリッパ」

## とき

3月22日(日)午後1時30分から  
 午後3時40分まで(午後1時開場)

## ところ

ミリカローデン那珂川  
 文化ホール

## 鑑賞料

無料

## 定員

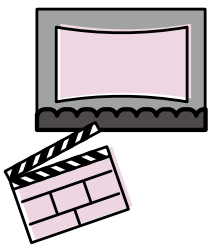
500人(要事前申込・先着順)

## 申込方法

氏名、市町村名、鑑賞人数を電話またはメールで申し込み

## 問い合わせ先

公益社団法人筑紫法人会  
 ☎ 924-6387  
[movie@ctikushihoujinkai.com](mailto:movie@ctikushihoujinkai.com)



## 登山の案内

太宰府天満宮を参拝し、水瓶山から四王寺山に登ります。

## とき

2月15日(日)午前8時30分市役所玄関集合、午後4時ごろ市役所帰着予定

## ルート

観世音寺↓天満宮↓水瓶山↓四王寺山(焼米ヶ原)↓都府楼跡↓観世音寺

## 参加費

2,000円(保険代、車援助費、写真代など)

## 定員

先着20人  
 ※越えた場合はお断りすることもあります。

## 申込・問い合わせ先

なががわ自然楽会 里山歩き隊  
 下田  
 ☎ 090-4350-0129  
 ☎ 952-11325

次回3月、岩門城跡から矢岳・386m(那珂川市)に登ります。

### 肥前・筑前街道(電ノ尾峠)山歩きのご案内!!

平安時代から明治の中頃まで、使われた道が文化庁の「歴史の道百選」に選ばれています。今でも所々に石畳が残り、歴史のロマンを駆りたてます。有志の人が整備したハイキングコースを一緒に歩きましょう!!

## とき

3月1日(日)午前9時から午後2時まで【雨天中止】  
 ※午前9時までに集合してください。

## 集合場所

中ノ島公園(トイレ横にある肥前・筑前街道の看板前)

## 持参品

弁当、水筒、雨具、お菓子類(山歩きができる服装で参加ください)

## 参加費

500円(保険代、資料代など)

## 申込・問い合わせ先

那珂川市の景勝地を護る会  
 下田  
 ☎ 090-4350-0129

※申し込みは10日前までにお願いします。

※5人以上の団体の申し込みは、別途日時を調整して案内します。

## スポーツ

### ニュースポーツ体験広場 (参加費無料・事前申込不要)

## とき

2月14日(土)、28日(土)午前10時から正午まで

## ところ

市民体育館

## 内容

モルック・ファミリーバドミントンなど

※ルール説明により、初心者も楽しめます。

※ストレッチや準備運動も行います。

持ってくるもの

体育館シューズ、飲み物、タオルなど

問い合わせ先

スポーツ課 スポーツ推進担当  
(市民体育館内)

☎ 953-2112

### 第35回那珂川市 オープンテニス大会

とき

3月8日(日)、15日(日)

※予備日 3月22日(日)

開会式：午前8時50分から

(8日(日)のみ)

受付：午前8時10分から

ところ

安徳テニスコート

種目

3月8日(日)

●男子ダブルスA級・B級・女子ダブルスB級・C級

3月15日(日)

●120歳以上男子ダブルス

(ペア年齢合計120歳以上)

●140歳以上男子ダブルス

(ペア年齢合計140歳以上)

●120歳以上女子ダブルス

(ペア年齢合計120歳以上)

●一般男子シングルの

50歳以上男子シングルの

一般女子シングルの

50歳以上女子シングルの

(年齢は、令和8年12月末日時点の年齢)

申込期限

2月22日(日)午後5時まで(エントリー人数が多い場合、早めに締め切る場合があります)

大会案内・申込書

ダウンロード

一般社団法人那珂川市スポーツ協会

申込・問い合わせ先

那珂川市テニス協会 古積

☎ 090-8403-0479



### 令和7年度大野城市春季 ペタンク大会(第3回事業所 団体ペタンク交流大会)

とき

3月15日(日)午前8時(受付)から午後3時30分まで(少雨決行)

※雨天などによる予備日は、3月22日(日)

ところ

大野城市まどかパーク

多目的グラウンド(大野城市乙

金618-12)

対象

●筑紫地区に在住、在勤の人

●3人で構成されたチーム、選手登録は4人まで(年齢・性別による区分なし)

※ただし、応募は1団体につき4人まで

定員

32チーム(先着順)

参加費

●大野城市市民、市内の事業所に勤務する人 1人3000円

●大野城市以外の人 1人500円

●大野城市ペタンク協会会員 無料

※傷害保険は協会で加入

申込方法

問い合わせにより、所定の参加申込書(大野城市ペタンク協会にて配布)を送付します。

送付方法

FAXまたはメール

申込期限日

2月28日(土)

申込・問い合わせ先

大野城市ペタンク協会 村上

〒816-0801 春日市春日原東町2-8-202

☎ 090-17464-5175

☎ 572-86006

✉ xsgt769@yahoo.co.jp

### 第37回市民グラウンド ゴルフ大会 結果

▼令和7年11月21日(金)

▼安徳公園

優勝 牧田捷男(浦の原)

準優勝 原口成治(浦の原)

第3位 梅原正親(下片縄西区)

第4位 高巣順子(松本)

第5位 坂元修一(下片縄西)

## 住まい・くらし

### 市税などの延滞金の 割合のお知らせ

市税などを納期限後に納付した場合、納期限の翌日から納付の日までの日数に応じて計算した額の延滞金がかかります。

1月1日(木・祝)以降の延滞金の割合

●納期限の翌日から1カ月以内…年2.8%(延滞金特例基準割合+1%)

●納期限の翌日から1カ月経過後…年9.1%(延滞金特例基準割合+7.3%)

※延滞金特例基準割合

各年の前年の11月30日までに財務大臣が告示する割合(国内銀行の新規の短期貸出約定平均金利の前々年9月から前年8月における平均)に年1%を加算した割合。

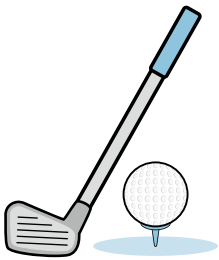
令和8年1月1日以降の割合は年1.8%

令和7年12月31日以前の割合は、収納課まで問い合わせください。

問い合わせ先

収納課 収納担当

☎ 953-2211 内線173





**那珂川市御笠川那珂川流域関連  
公共下水道事業計画変更計画書  
(案の縦覧)**

下水道法施行令の規定により、  
公共下水道事業計画変更計画書  
(案)の縦覧を行います。

**縦覧期間**

1月26日(月)午前8時30分から  
2月6日(金)午後5時まで

**縦覧場所**

下水道課窓口および市ホーム  
ページ

**意見書の提出**

本件は、意見書を提出すること  
ができます。所定の様式に記入  
の上、持参または郵送・FAX・  
メールで提出ください。

**提出期限**

2月6日(金)まで(午後5時必  
着)

**問い合わせ先**

下水道課 業務担当  
☎ 408-6271  
☎ 953-4563  
✉ gesu@city-nakagawa.  
tokuoka.jp

**経常建設共同企業体の  
令和8・9年度入札参加資格審査  
申請を受け付けます(建設工事)**

建設工事における経常建設共  
同企業体の令和8・9年度入札参  
加資格審査申請の受け付けを行  
います。申請する場合は、市ホーム  
ページから申請要領・申請様式を  
ダウンロードし、提出してくださ

い。原則として、申請要領・提出書  
類様式の窓口配布は行いません。

**▼市ホームページ**

**受付期間**

2月1日(日)から28日(土)

※当日消印有効

**提出方法**

郵送

**提出・問い合わせ先**

行政経営課 管財担当  
〒811-1292 那珂川市  
西隈1-1-1  
☎ 953-2211  
内線234・235



**南畑ダム警報局  
サイレン試験のお知らせ**

洪水時における南畑ダム放流を  
お知らせする警報局にて、サイレ  
ン音の伝わり方を調べる音達試験  
を行います。その際、サイレンな  
どを各箇所60秒間、吹鳴させます。  
ご理解・協力をお願いします。

**とき**

2月9日(月)から13日(金)まで  
の午前10時から正午まで・午後  
1時から午後4時まで(祝日を  
除く)

※天候不良などの場合は、翌週も  
しくは翌々週に実施します。

**区間**

那珂川流域(南畑ダムから那珂  
川市片縄東)

**委託先**

西日本技術開発株式会社

☎ 781-1177

**問い合わせ先**

福岡県 那珂川土整備事務所 南  
畑・五ヶ山ダム管理出張所  
☎ 952-2033

**相談**

**くらし・ごと・家計  
困りごと相談**

就労や家計、子育てや家族のこ  
となど、生活全般で困っているこ  
とや不安があるときは、困りごと  
相談室に相談ください。

**相談時間**

月曜日から金曜日まで(祝日・年  
末年始を除く)  
午前8時30分から午後5時まで

**出張相談**

市役所以外での相談も行います。

**東地区公民館**

2月27日(金)・3月27日(金)

**南地区公民館**

2月10日(火)・3月10日(火)

**恵子教育集会所**

2月6日(金)・3月6日(金)

※時間はそれぞれ午前10時から正  
午まで。

※各相談日の前日までに予約くだ  
さい。

**予約・問い合わせ先**

那珂川市困りごと相談室(生活  
福祉課 地域福祉担当内)  
☎ 408-8789(直通)

**ちくし女性ホットライン**

DVなど、女性に関するさまざま  
な悩みを専門の相談員が応じま  
す。外国語での相談も受け付けま  
す。気軽に相談ください。(相談料  
無料 秘密厳守)

**とき**

平日(火曜日を除く) 正午から  
午後7時まで  
土曜日 午前10時から午後5時  
まで

※祝日、年末年始を除きます。

**相談先**

ちくし女性ホットライン  
☎ 513-7335

**定例人権相談**

人権擁護委員が、家庭内の悩み  
ごとや隣近所とのトラブル、いじ  
めや差別などの相談に応じます。  
気軽に相談ください。(相談料無料  
秘密厳守)

**とき**

2月10日(火)午前10時から午後  
3時まで

**ところ**

博多南駅前ビル1階ナカイチ

**問い合わせ先**

福岡法務局筑紫支局  
☎ 922-2881



## 無料法律相談

### 相談日

2月19日(木)午後1時から午後4時まで

### ところ

福岡法務局筑紫支局(筑紫野市二日市中央5-14-7)

### 相談時間

1人30分以内

### 相談受付

電話による予約制(先着6人)

※所得などの要件があります。

申込・問い合わせ先

法テラス福岡

☎050-3338-5502

平日午前9時から午後5時まで

## 子育て・教育

いちご狩りに参加しませんか

### とき

3月8日(日)午前9時市役所西側駐車場集合、午後4時ごろ解散予定

### 行き先

八女方面

### 対象

市内在住でひとり親家庭の人

### 参加費

大人(中学生以上)2,000円  
(ひとり親家庭福祉会会員は1,000円)

小学生以下500円

※弁当代含む(飲み物は持参ください)

### 申込締切日

2月27日(金)バス乗車人数の都合により先着順になります。

### 主催

那珂川市ひとり親家庭福祉会

### 申込・問い合わせ先

那珂川市社会福祉協議会

☎952-14565

## 福祉

### 専修学校、各種学校の修学資金を貸し付けます

経済的理由により専修学校などへの修学が困難な人に対し、修学資金などを無利子で貸与します。

### 対象者

●市内に居住する人

●令和7年度に中学校・義務教育学校、高等学校もしくは中等教育学校を卒業した人(中等教育学校の前期課程を修了した者を含む)または、高等学校(中等教育学校の後期課程を含む)を中退した人。

●他の奨学金などの給付または貸与を受けていない人

●就業のための修学に意欲のある人で、経済的理由により修学が困難である人

※別途貸与要件があります。

### 対象学校

※職業に必要な技術・技能の習得を目的とした学科に限ります。対象となる学校は、福岡県が指定する学校となりますので、下記まで問い合わせください。

### ●専修学校

①高等課程(修業年限1年以上)  
②専門課程(修業年限1年以上2年未満のものに限る)

③一般課程(修業年限1年以上)

### ●各種学校

修業年限1年以上

### 貸与単価

修学資金(月額)専門課程／5万3千円

その他課程など／3万円

入校支度金／10万円

### 貸付期間

履修課程の学科の正規の修業期間

### 返還期間

在学期間の3倍以内(最長12年以内)の期間

### 返還方法

月賦、半年賦、年賦など

### 申し込みに必要な書類

申請書、世帯調書、在校証明書、誓約書、所得に関する証明 他

### 申込期間

4月1日(水)から30日(木)まで  
※期限以降の受付は、事前に相談ください。

### 申込・問い合わせ先

生活福祉課 地域福祉担当

☎953-12211 内線140

※貸付などの詳細は、申込期間に関わらず問い合わせください。

## 補聴器外来相談

つけている補聴器の調子が悪い人や補聴器をつけようか悩んでいる人などを対象に那珂川市役所において、補聴器業者が補聴器の相談に応じます。

### とき

2月16日(日)午前9時30分から午前10時まで

※業者の都合により中止になることがあります。ご連絡いただければ別途相談日を設定します。

### ところ

市役所1階相談室

### 申込・問い合わせ先

障がい者支援課 障がい者支援担当

☎953-12211

内線132・133・134

## つくしぴあ出張相談

「つくしぴあ」では障がいのある人を対象に困りごとや心の悩みを相談員が無料で相談に応じます。

### とき

2月20日(金)、27日(金) 午後1時30分から午後3時30分まで  
※相談時間は1人あたり30分程度です。

### ところ

市役所1階相談室

### 定員

5人(先着順)

### 申込方法

電話で事前に予約してください。

### 申込期限

2月18日(水)午前9時から午後6時30分まで

### 申込・問い合わせ先

筑紫地区地域活動支援センター つくしぴあ

☎592-6800、6801

## 健康

### 医療費通知発送のお知らせ

福岡県後期高齢者医療広域連合では、健康や医療に対する認識を深めていただくため、医療費通知を1年に3回(7月、11月、翌2月)発行しています。令和7年8月から令和7年11月診療分の医療費通知の発送は、令和8年2月中旬です。医療費通知は被保険者の住所(別途送付先変更を行っている場合を除く)に圧着ハガキで送付します。

※通知作成日時点で亡くなっている人の通知は発送されません。

※医療機関からの情報受渡しの時期により、本通知に記載されていないことがあります。医療費控除の明細書として使用する場合は、領収書などに基つき内容を追加してください。

### 問い合わせ先

福岡県後期高齢者医療広域連合

お問い合わせセンター

☎651-13111





## 2月の休日在宅医



本市の夜間・休日の救急医療は、筑紫医師会、筑紫歯科医師会および関係機関が連携して実施しています。

休日  
在宅医



1日 日			
内 科	安永クリニック	春日市	☎ 573-6003
	福岡徳洲会病院	春日市	☎ 573-6622
外 科	金澤整形外科医院	大野城市	☎ 572-7288
	福岡徳洲会病院	春日市	☎ 573-6622
小 児 科	福岡徳洲会病院	春日市	☎ 573-6622

8日 日			
内 科	みはらクリニック	太宰府市	☎ 925-7266
	済生会二日市病院	筑紫野市	☎ 923-1551
外 科	渡辺整形外科クリニック	太宰府市	☎ 929-5353
	済生会二日市病院	筑紫野市	☎ 923-1551
小 児 科	福岡徳洲会病院	春日市	☎ 573-6622

11日 水祝			
内 科	みなみクリニック	春日市	☎ 588-1077
	ちくし那珂川病院	仲2-8-1	☎ 555-8835
外 科	中村整形外科医院	春日市	☎ 575-5050
	福岡徳洲会病院	春日市	☎ 573-6622
小 児 科	福岡大学筑紫病院	筑紫野市	☎ 0570-02-7777

15日 日			
内 科	またけ胃腸内科クリニック	春日市	☎ 572-2180
	自衛隊福岡病院	春日市	☎ 581-0431
外 科	いわみ肛門クリニック	春日市	☎ 572-2828
	自衛隊福岡病院	春日市	☎ 581-0431
小 児 科	福岡徳洲会病院	春日市	☎ 573-6622

22日 日			
内 科	水城病院	太宰府市	☎ 922-2050
	福岡大学筑紫病院	筑紫野市	☎ 0570-02-7777
外 科	たかやま肛門・胃腸・外科クリニック	筑紫野市	☎ 925-7822
	福岡大学筑紫病院	筑紫野市	☎ 0570-02-7777
小 児 科	福岡徳洲会病院	春日市	☎ 573-6622

23日 月祝			
内 科	鶴田内科医院	太宰府市	☎ 925-5918
	丸山病院	太宰府市	☎ 922-9001
外 科	成田整形外科医院	筑紫野市	☎ 922-1331
	諸岡整形外科病院	片縄3-81	☎ 952-8888
小 児 科	福岡大学筑紫病院	筑紫野市	☎ 0570-02-7777

歯 科	診療所	口腔保健センターちくし休日急患歯科診療所 ☎ 571-0118 春日市春日原北町1-3-6(筑紫歯科医師会館1階)
	●診療時間	日曜・祝日・ゴールデンウィーク・お盆:午前9時から午後1時まで 年末年始(12月30日から1月3日):午前9時から午後4時まで ※状況により、受付終了時間が早くなる場合があります。

※医療機関を受診すべきか迷った場合は「在宅患者救急時電話相談事業」をご利用ください。(☎ #を押して7119または471-0099)  
 ※小児救急医療電話相談(☎ #を押して8000)  
 ※広報紙掲載後に当番医が変更になることもあります。受診前にもう一度、医療機関に電話でお確かめください。  
 ※小児科においては、診療時間内でも状況により救急診療部からの支援体制を図る場合があります。  
 ※医療機関によっては駐車スペースに限りがありますので、ご理解ください。



## 2月 古紙類の回収

古紙類の回収を行いますので、地域の資源回収に出せなかった古紙、古着類を持ち込みください。各家庭でできる限りごみを分別し、ごみの減量化に努めましょう。

地域で資源回収が行われている場合は、できる限り地域に出してください。

**回収するもの** (市内の家庭から出るものに限りです)  
 新聞紙、雑誌、古本、段ボール、雑がみ、紙パック、古布(古着類)、ビール瓶、一升瓶  
 ※市役所第2別館前では、「アルミ缶」も回収しています。缶の中を洗って、乾かして出してください。

**持ち込み方法** 古紙はひもで十字に縛り、ガムテープは使用しないでください。  
 ※近所の人へ声を掛け、一緒にお持ち込みください。

**問い合わせ先** 環境課ごみ減量推進担当  
 ☎ 953-2211(内線183・186)

### 1日(日) 午前9時から正午まで

**場 所** 那珂川市地域福祉会館駐車場  
 (道善1-23-2)

**実施団体** なかがわの環境を考える会  
 ☎ 090-4482-4916(担当:比嘉)

**備 考** 雨天中止

### 22日(日) 午前9時から午前11時30分まで

**場 所** 市役所第2別館前  
 (旧消防署跡)

**実施団体** らぶは〜つ ☎ 953-0941(担当:木原)  
 (土日祝日を除く平日午前9時から午後5時まで)

**備 考** 雨天決行

※回収時間・場所を確認の上、持ち込みください。



**お願い** 古紙回収日以外には、持ち込まないでください。  
 団体などの都合により実施しない場合があります。詳しくは、市ホームページをご覧ください。各実施団体の担当者へ確認ください。



## データで見る 那珂川市

### 市の動き

人口総数 (前月比)	世帯総数 (前月比)
49,209 (-11)	22,094 (+1)
出 生	死 亡
27	30
転 入	転 出
163	171

令和7年12月31日現在

### 救急

火 災	2	一般負傷	43
自然災害	0	加 害	3
水 難	0	自損行為	4
交通事故	16	急 病	146
労働災害	1	転院搬送	32
運動競技	1	そ の 他	0
12月の出動総数	248	今年中の累計	2,610
1日あたり	8件	休日・夜間	115件

### 火災

建 物 火 災	1
車 両 火 災	0
そ の 他 の 火 災	1
12月の発生総数	2
今年中の累計	13

火事や災害情報の問い合わせ番号は ☎ 092-791-1639 です。

## お済みですか? 令和7年度 後期高齢者健康診査

令和7年度後期高齢者健康診査は、3月31日まで受診できます。  
年度末は医療機関が混み合いますので、早めに受診しましょう。また、受診の際は、感染症の状況を踏まえ、医療機関にあらかじめ電話にて相談の上、検討ください。

**対象者** 後期高齢者医療被保険者

**受診に必要なもの**

- 令和7年度福岡県後期高齢者健康診査受診票
- マイナ保険証または資格確認書
- 自己負担金500円

※受診票は令和7年4月末時点で被保険者の人には4月下旬～5月上旬に、また令和7年5月以降に75歳になる人には誕生月の10日ごろに送付しています。なお、今年度75歳になる人は、75歳の誕生日以降に受診をお願いします。

**受診の方法** 実施医療機関で予約の上、受診してください。

**受診票に関する問い合わせ先**

福岡県後期高齢者医療広域連合 お問い合わせセンター  
☎ 651-3111 受付時間：平日 8:30~17:30  
※受診票の再発行は、3月上旬まで

**健診に関する問い合わせ先** 保健センター

☎ 953-2211 受付時間：平日 8:30~17:00



## こころの悩み無料相談

**と き** 3月4日(水) 14:30~15:30  
※1人30分程度

**ところ** 保健センター

**内 容**

心の悩み、不安、不眠、ひきこもり、アルコール・薬物問題などで悩んでいる人や、家族からの相談に専門の医師が応じます。プライバシーは厳守します。ひとりで悩まず、まずは電話ください。(相談料無料)

**定 員**

2人(先着順)

**申し込み**

2月25日(水)まで

受診期間終了間近

## 特定健診を受けましょう

那珂川市国民健康保険に加入の40~74歳の人へ  
特定健診の受診期間は3月31日(火)まで!

この機会を逃すと次は来年の7月以降にしか受けることができません!

**健診料** 500円(3月31日時点で40歳の人は無料)

**受診の流れ**

**STEP①** 実施医療機関に直接予約

**STEP②** 特定健診受診券(黄色)、加入している健康保険がわかるもの(マイナ保険証など)、健診料金を持って受診



実施医療機関  
はこちら

## 市民健康診査(個別健診)

**と き** 3月31日(火)まで ※各がん検診、一般健診、歯科健診は2月28日(土)まで

**ところ** 実施医療機関

**内 容** 特定健診・一般健診・後期高齢者健診・歯科健診・がん検診(大腸、胃(内視鏡検査)、乳、子宮頸)  
※個別健診を実施している医療機関、検査項目は、市ホームページをご覧ください。保健センターまで問い合わせください。

**申し込み** 事前に医療機関に直接予約をしてください。

※受診の際は必ず受診券が必要となるため、お手元ない場合は受診前までに保健センターに電話してください。(一般健診・がん検診・歯科健診のみ電子申請が可能)後期高齢者健診の受診券は福岡県後期高齢者医療広域連合(☎ 651-3111)へ問い合わせください。



詳しくは  
こちら



受診券の電子申請はこちら  
申請期限は2月20日(金)まで

問い合わせ先 こども応援課 母子保健担当  
☎ 953-2211(内線367・368)

所…場所 対…対象者 申…申し込み 持…持ってくるもの

### 2歳児健康診査

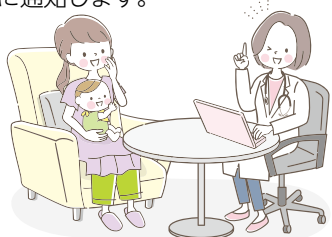
**と き** 2月26日(木)

**内 容** 歯科健診・歯のお話・育児相談などを実施します。  
対象者へは事前に通知します。

**所** 保健センター

**対** 令和6年1月生まれ

**持** 母子健康手帳、アンケート  
(案内文書に同封)



### 3歳児健康診査

**と き** 2月19日(木)

**内 容** 歯科健診・小児科診察・育児相談などを実施します。  
対象者へは事前に通知します。

**所** 保健センター

**対** 令和5年1月生まれ

**持** 母子健康手帳、対象児の尿(5~10cc程度)、アンケート  
(案内文書に同封)







## 糖尿病予防教室

血糖値がちょっと高めな人を対象に、糖尿病の予防教室を開催します。生活習慣を見直して、糖尿病を予防するコツを身につけてみませんか？



**と き** 3月12日(木)  
9:30~13:00(受付は9:00~)

**ところ** 保健センター

**対象者** 健診などでの血液検査の値で、血糖値100~125mg/dlまたはHbA1c5.6~6.4%に該当する人  
※糖尿病の治療をしている人は除きます。  
※本人が来られない場合は家族でもOK！

### 内 容

#### ①保健師による絶対知っておきたい！糖尿病の基本

- 糖尿病って何が怖いの？
- 健診結果は何を教えてくれているの？

#### ②健康運動指導士による効果的な運動方法

- 糖尿病予防のために、簡単＆効果的な運動方法をご紹介します！

#### ③管理栄養士による食事の基本

- 糖尿病予防のための食べ方の裏技をご紹介します！
- 自分に合ったご飯量ってどれくらい？

**費 用** 無料 **定 員** 先着20人

**持ち物** 筆記用具、健診結果(持っている人)、飲み物

**申込先** 保健センター(☎ 953-2211)に電話で申し込みください。

## アピアランスケア用品購入費助成制度のお知らせ

がん患者およびがん経験者の治療に伴う外見の変化に対し、医療用ウィッグや補整具などを購入した場合に、その費用の一部を助成しています。

**対象者** 下記のすべてを満たす人

- 申請時に本市に住所がある
- がんと診断され、その治療を受けた、または受けている
- 世帯の市民税のうち所得割課税年額が23万5千円未満
- 福岡県内のほかの自治体から同様の助成を受けたことがない

**申請期限** 対象用具購入後1年以内

**申請方法** 詳しい申請方法や必要書類は市ホームページをご覧ください。  
か、問い合わせください。



### 助成対象用具および助成額

助成対象用具	助成額
<ul style="list-style-type: none"> <li>●医療用ウィッグ</li> <li>●装着用ネット</li> <li>●毛付き帽子</li> </ul>	<ul style="list-style-type: none"> <li>●購入費(税込み)の2分の1(2万円上限) ※千円未満は切り捨て</li> </ul>
<ul style="list-style-type: none"> <li>●補整パッド</li> <li>●専用入浴着</li> <li>●エビテーゼ(補整用人工物)</li> </ul>	<ul style="list-style-type: none"> <li>●補整下着</li> <li>●弾性着衣</li> <li>●購入費(税込み)の2分の1(1万円上限) ※千円未満は切り捨て</li> </ul>



## こどもの健診・相談

### のびのび育児相談

**と き** 3月4日(水)  
**受付時間** 【計測・相談】 ①9:30~ ②10:00~  
③10:30~ ④11:00~  
【計測のみ】 9:30~11:00

**内 容** 育児について、心配なことなどを相談ください。保健師、助産師、栄養士が対応します。(相談料無料)

**対 就** 学前のこどもと保護者 **所** 保健センター

**申** 母乳相談・栄養相談をご希望の人はこども応援課へ電話で予約ください。※計測のみの人は予約不要です。

**持** 母子健康手帳、フェイスタオル(計測時に使用)

### 乳幼児健康診査(個別健康診査)

#### 今月の対象者

- 4カ月健診 ..... 令和7年9月生まれ
- 10カ月健診 ..... 令和7年3月生まれ
- 1歳6カ月健診 ..... 令和6年7月生まれ

対象者へ事前に通知している案内に沿って受診してください。





ふれあいこども館は、0歳～18歳まで利用できます。

## すくすく広場

10:00～10:30 各20組

- 2月13日(金) かめグループ(4カ月～1歳)  
12日(木) ひよこグループ(1～2歳)  
10日(火) うさぎグループ(2歳以上)

ふれあい遊びやわらべ歌はもちろん、その季節ならではのプログラムを準備して待っています。

- 対 かめ(4カ月～1歳)、ひよこ(1歳～2歳)、うさぎ(2歳以上) ※市内在住  
予 1日(日)～



## おすすめプログラム

## 昔遊び寺子屋

2月14日(土) 10:00～11:30

昔遊び名人の方々がいろいろな遊びや工作を教えてくださいます！

2月は「たこを作って空高くあげてみよう」です。一緒に昔遊びを楽しみませんか？



- 対 小学生  
定 10人程度  
予 1日(日)～

2月の休館日 2日(月)、9日(月)、16日(月)、18日(水)、24日(火)

午後のみ遊べる日(13:00～)

## 乳幼児

5日(木)、10日(火)、12日(木)、13日(金)、15日(日)、22日(日)  
※14日(土)は終日遊べません。

## 小学生～18歳

5日(木)、6日(金)、10日(火)、12日(木)、13日(金)、15日(日)、  
17日(火)、19日(木)、22日(日)、25日(水)、26日(木)、27日(金)



## 家庭教育学級

後野1-5-1 ☎ 952-2092

## 申込・問い合わせ先

社会教育課 社会教育担当  
(☎ 952-2092 / 中央公民館内) 9:00～17:00  
(土日祝日は除く / 最終受付日は15:00まで)

## かてきょ開講式 親子でノリノリ絵本フェス

- 対象者 市内在住の中学生以下および保護者  
とき 3月7日(土) 10:00～12:00  
(講座時間はこの内約60分間)  
ところ 中央公民館 講堂  
講師 塩川 宏樹さん(カタヨリ絵本店代表)

- 内容 1年間子育てについて学んだ家庭教育学級(かてきょ)の令和7年度閉講式のあと、講師のギター演奏で歌遊び、読み聞かせをお子さんと一緒に楽しめます。来年度の「かてきょ」にぜひ参加してみたい内容です。  
登録期限 2月27日(金) ※参加には、右記バーコードからLINEを登録し、氏名を送信してください。 ※詳しくはホームページを確認ください。

申込用LINEはこちら



ホームページはこちら



## 恵子児童館 恵子4-1-2 ☎ 953-0159

※入館の際に緊急連絡先の記入が必要です。記入のない人の入館はお断りする場合がございます。協力をお願いします。

- 対…対象者 費…参加費  
申…申し込み 定…定員  
持…持ってくるもの

▶開館時間 10:00～17:00 土日祝日・10日(火)は12:00～13:00は閉館します。 ▶休館日 20日(金)

## 遊びの広場 こっちむいてホイ！

2月4日(水) 11:00～11:30 (ペットボトルでほんのリランタンづくり)

対 乳幼児と保護者 費 無料 定 先着10人 当日10:30～受付開始

2月25日(水) 11:00～11:30 (ベビーマッサージ)

対 乳幼児と保護者 費 無料 申 不要 持 バスタオルと飲み物

## おはなし会

2月18日(水) 11:00～12:00

寒い日に心がホッとするようなお話を聞きに来ませんか？

対 乳幼児と保護者 費 無料 申 不要

## もやいの会(こもりがちなお子さんを持つ親の座談会)

2月15日(日) 15:00～17:00

こもりがちなお子さんを持つ親同士の座談会です。参加、見学希望の人は、事前に電話ください。

費 100円(お茶代)

## 中学生の居場所(中学生～18歳未満の児童)

月～金曜日(祝日と10日(火)を除く) 10:00～18:00

勉強、おしゃべりなど 自由に利用できます。

スペシャルデー 9日(月)、16日(月) 19:00まで開館





コーチングで気に留めておきたいことは「質問と詰問の違い」です。質問は「単に相手の考えなどを聞くこと」で、詰問は「相手が答えを自由に選択できないように問いただすこと」。例えば「どうして宿題をしないの!？」が詰問にあたるかもしれません。今日あなたがこどもにした質問は、詰問になっていませんか?



「こどもの権利」

# 子育てInf

## ふれあいこども館

仲2-5-2 ☎ 953-8106



市ホームページ



ふれあいこども館  
Instagram

プログラムの予定や様子を掲載しています!

各プログラムの申し込みは **毎月1日(休館日は翌日)10:00** から受付開始!

対…対象者  
予…予約  
定…定員



### プレパママ講座



2月15日(日)  
9:45~11:15

初めての出産は不安なものです。出産前にプレパママ講座で助産師から教えてもらい、安心して赤ちゃんを迎えましょう。

対 市内在住の妊婦とパートナー  
予 あり 定 15組



### すくすくブックタイム



2月 5日(木) 10:00~11:00  
2月15日(日) 10:00~11:00

すべての赤ちゃんに絵本を開く楽しい体験と絵本・バッグをプレゼントします。

1歳の誕生日まで参加できます。  
対 市内在住の4ヵ月~1歳の誕生日



### ことばの相談

2月25日(水) ①10:00~10:40  
②10:45~11:25

ことばについての心配事をことばの専門家に相談しませんか? お子さんの成長を引き出す方法を一緒に考えましょう。

対 市内在住の3歳~就学前 予 1日(日)~20日(金)  
定 2組  
3月相談日 25日(水)



### こどもの発達相談

2月25日(水)  
①9:15~9:55 ②10:00~10:40 ③10:45~11:25

お子さんの成長について心配事はありませんか? にじいろキッズのスタッフが具体的にアドバイスし、必要に応じて関連機関をご紹介します。

対 市内在住の年中児まで 予 1日(日)~20日(金) 定 3組  
3月相談日 25日(水)



## 那珂川市図書館

仲2-5-1 ☎ 954-3737

開館時間 10:00~18:00(金・土は20:00まで)  
休館日 毎週月曜日(祝日の場合は翌日)、  
毎月最終水曜日(祝日の場合は前日)、  
年末年始、特別図書整理期間  
(1月28日(水)~2月6日(金))

対…対象者



### ごろりんらっこ おはなし会

2月19日(木) 11:00~(約20分)

対 0歳から2歳向け



### てくてくぺんぎん おはなし会

2月7日(土)、14日(土)、21日(土) 各14:00~(約30分)

対 3歳から小学校低学年向け



### ふむふむしろくま おはなし会

2月28日(土) 14:00~(約30分)

対 小学校高学年向け



## 幼稚園・保育園・認定こども園



所…場所 対…対象者 持…持ってくるもの  
申…申し込み 問…問い合わせ先

### 岩戸幼稚園



#### 市立幼稚園 おひさま広場

2月25日(水)  
10:00~10:45

おひなさまを作ろう!

対 2歳以上の幼児とその保護者

※20日(金)までに  
岩戸幼稚園に電話で申し込み  
(土日除く)

持 タオル・水筒  
問 岩戸幼稚園 ☎ 952-2006

### 保育園

#### 公開保育

2月10日(火)、20日(金)  
9:30~11:00

所 中央保育所、青葉保育園、那珂の森保育園、青葉桐の花保育園、なか  
がわ保育園、那珂川道善コスモス  
保育園、パティスポーツ保育園博  
多南校、那珂川第一幼稚園、福岡  
ピノキオこども園、南畑ピノキオ森の  
こども園、第二ながわ保育園(※)、  
那珂川片縄コスモス保育園(※)  
※0~2歳児のみ対象。

申 不要 持 帽子、水筒

### ながわ保育園

#### 子育て広場カンガルー (子育て支援室)

毎週月・水・金曜日  
10:00~15:00

申 開催日前日までに電話で申し込み

持 帽子、水筒

問 ながわ保育園 ☎ 952-2461

### 南畑ピノキオ森のこども園

#### はらっぱ-南畑- (子育て支援室)

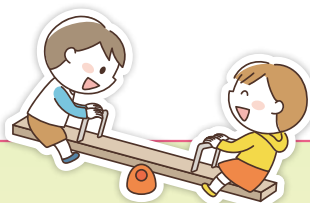
毎週月・水・金曜日  
9:00~16:00

(午前の部 9:30~11:30)  
(午後の部 13:30~15:30)

申 事前に電話で申し込み

持 帽子、水筒

問 南畑ピノキオ森のこども園  
☎ 951-0788





# 那珂川市立 那珂川北中学校

## 体育会で最大限のパフォーマンス披露

本校の年間行事の中でも特に大きな行事のひとつである「体育会」。さまざまな種目を通して、生徒が日々積み上げた体力を最大限に発揮する機会です。その運営は、生徒会や体育会実行委員会を中心に、生徒の手で進める生徒主体の行事です。走競技や集団演技など全14競技で毎年熱戦を繰り広げます。特に、補強運動を組み合わせた集団演技やダンスを中心に構成した集団演技は、保護者や地域の皆さまから高い期待と評価を得ています。生徒は体育会を通して、生徒会スローガンである「TEAM SPIRIT」の大切さを実感しています。



さまざまな運動を  
組み合わせた  
集団演技



体育会の  
伝統種目  
「那北の☆(星)」

## 自己の目標に挑戦する「北風走」



クラスで  
たすきをつなぐ駅伝



師走の風を切り裂く校内マラソン・駅伝大会「北風走」。校内に設定した全長1,500mの特設コースで学年別・性別の持久走大会と、学級から選抜された選手による学級対抗駅伝大会(計6区間)を同時に開催します。日々鍛えた体力を発揮し、生徒が自ら掲げた目標達成に向けて努力することで、記録向上と達成感を味わうことを目的としています。



学校におけるさまざまな  
通して体力づくりに努め、  
児童生徒の育成をめざしています。

# 探訪

づくり～

## 学校から一言

体力の向上をはじめ、さまざまな活動を通して学力・やる気・集中力の向上やメンタルの安定をめざしています！

## 那珂川北中学校の英語教育・ALT通信

こんにちは、ニール・ヨシムラ・ハインデです。  
スポーツ是那珂川北中学校の大切な理念の一つです。生徒たちはいつも授業の前後にさまざまな活動に取り組んでおり、私も「その調子!」「がんばって!」と声をかけて励ますようにしています。健康で活動的であろうとする前向きな姿勢を見るのは本当に素晴らしいことです。私自身もサイクリングや体を動かすことが大好きなので、通勤中の自転車に乗っている姿が、生徒たちに健康的でアクティブな生活の大切さを伝えるきっかけになればと思っています。  
「健康な体」は「健康な心」を支えてくれます！



3月号の新・学校探訪は、**安徳小学校**です。お楽しみに！



晴天の日は運動場で「朝ラン」



## 1日の始まりは「晴動雨読」から！

晴天の日は、登校後の朝10分間、ランニングと補強運動を週4日間実施しています(雨天の日は読書)。「晴動雨読」と呼ぶこの取り組みは、毎年「体育会」前後の時期からはじめ、本校体力づくりの基幹となっているものです。補強運動は、年間を通して実施するさまざまな学校行事

の時期に合わせ、新体力テストの種目や高強度インターバルトレーニングなどを取り入れて継続しています。これにより、本校生徒の新体力テストの結果は全国平均の数値を上回っており、学年が進級するにたがって毎年向上しています。



体力づくり  
コンテストで  
入賞！

体育館での補強運動

## 授業では個人の課題に合わせた運動を



保健体育の授業の導入の4分間は「タバタ式トレーニング」で補強運動を行います。これは、20秒間のトレーニングと10秒間の休憩を交互に繰り返すものです。そのメニューは、生徒自身が自分の課題克服に合わせ、腕立て伏せやジャンプなどのメニューから自分で選択します。また、多くの単元で課題別学習を取り入れています。

新

那珂川市では、  
教育活動を  
心身ともに健全な

学校

～体力

タブレットを  
用いてペアで  
課題を解決！



音楽に合わせて  
Let's enjoy  
exercise!!



## 年に2回の エクササイズ教室を開催

毎年、ボディメイク専門のパーソナルトレーナーを講師としてお招きし、全学年で年に2回(3年生は1回)開催しています。トレーナーの掛け声とリズム感あふれる音楽に合わせて、運動と水分補給を交互に繰り返します。特に上級生は「格闘技エクササイズ」と呼ばれる高度なメニューにも挑戦します。汗を流しながら笑顔で運動の楽しさを実感できる取り組みです！

問い合わせ先 那珂川市教育委員会 学校教育課 学校教育担当 ☎ 953-2211 (内線265)

# 広報文芸

川柳

初雷や

もう春なのか暦見る

内村 豊彦

俳句

吹きわたの

十穀米に寒玉子

柚子

短歌

浄光寺短歌会

枝を張り木瓜のつぼみも膨らんで 朱の色広がり春到来か

枯枝に紅葉残るお正月 災害遭いし人を気遣う

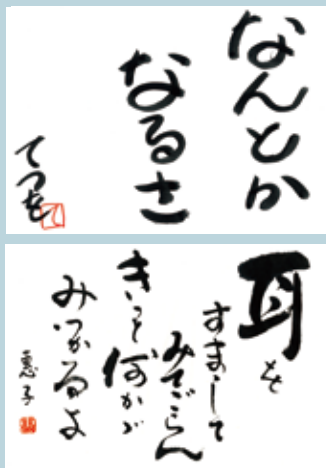
年明けの初顔合わせなごやかに 今年も元気で歌を詠みまし

白梅に白い椿に口ず咲く 前坊守の呼ぶ声聞こゆ

初見月亡母の鼻緒の新しき 順に並べり今も懐かし

宅配の灯油屋の曲聞きながら 能登の暮らしの厳しさ思う

書



新貝 文子

前田 るみ

肘井 久代

松藤 暁子

岩切 節子

梶原 ゆみ子

編集後記

今年のはたちのつどい。去年の秋、広報担当から実行委員会のみんなに「広報ながわの特集を作ってみない？」と提案。はたちのみんなと一緒に作った表紙と2〜3ページの特集は、広報担当だけで作るものとは全く違い、実行委員のみんなの想いや気持ちを込めた撮影、レイアウトづくりでした。凄く良いチームで、吸収力も高く、那珂川市の未来は明るいと感じた価値ある取材でした。

ttm



このまちのNPO・ボランティア活動を応援する拠点

✉ tnvolcen@ac.csf.ne.jp (市役所第2別館1階)

開館時間：午前9時から午後5時まで(土日祝日を除く)

臨時窓口：2月14日(土)・3月14日(土) 午前9時から午後5時まで



ホームページ

ほっと一息つける「縁側」と「縁が和むイメージ」を掛け合わせた「縁が和(えんがわ)」



## ～協働のまちづくり企画～「えんがわカフェ」

えんがわカフェとは、住民・NPO・行政職員・企業など、年齢や立場を超えた多様な人が語り合う場です♪

(今年も開催♪)



那珂川市の未来を考える『えんがわカフェ』を開催します★

今回のテーマは「犬、猫を取り巻く地域環境 ～私たちにできること～」です！

近年、動物を家族として迎え入れる家庭も多いかと思えます。その反面、飼い主から捨てられ野良猫や保護犬になってしまう動物も少なくありません。

「私たちにできること」「地域でできること」など一緒に考えてみませんか？

誰でも参加できますので、みんなでざっくばらんに語り合ひましょう♪



● 話題提供「ノラ猫の現状や、取り組み」

★ 那珂川ねこネットワーク

● 話題提供「ノラ犬、保護犬の現状や、取り組み」

★ 特定非営利活動法人 福岡どうぶつ会議所

と き 2月21日(土)  
午前10時から午後0時30分まで

定 員 35人程度

と ころ 那珂川市福祉センター3階(西隈1-1-2)

参加費 無 料

申込受付期間 2月13日(金) 午後5時まで  
(手話通訳をご希望の人は2月13日(金)までに要相談)

申込・問い合わせ先

那珂川市ボランティア支援センター くるりんポ  
電話受付 ☎ 952-7654 FAX 952-7646

コチラの二次元コードからも申し込みできます♪➡





# HAPPY 2月 BIRTHDAY

## お誕生日おめでとう



まつふじ むぎ  
**松藤 向希ちゃん** 3歳

3歳のお誕生日おめでとう♡家族をたくさん笑顔にしてくれるむぎちゃん♡うまれてきてくれてありがとう♡



たけなか ゆの  
**竹中 結愛ちゃん** 2歳

元気で愛嬌たっぷりてたくさん笑顔にしてくれて幸せをくれてありがとう♡大好きだよ！♡



すが つむか  
**菅 紬華ちゃん** 2歳

お誕生日おめでとう♡愛嬌たっぷりのつむちゃん♡大好き♡パパとママの元に生まれてきてくれてありがとう♡



もりやま かいち  
**森山 喜一ちゃん** 2歳

きーちゃん2歳のお誕生日おめでとう♡毎日たくさんの幸せをありがとう！大好き♡



なかむら みこ  
**中村 美湖ちゃん** 2歳

2歳おめでとう♡いつも素敵な笑顔でみんなを幸せにしてくれてありがとう♡ずっと元気でいてね♡大好き♡



うの ひかり  
**宇野 日夏莉ちゃん** 1歳

1歳の誕生日おめでとう！いつもかわいい笑顔を見せてくれてパパママねえは癒されてるよ！大好きだよ♡



もりべ はる  
**森部 遥ちゃん** 3歳

お誕生日おめでとう♡笑顔も泣き顔も可愛い遥大好きだよ♡



いのうえ ここね  
**井上 心寧ちゃん** 2歳

お誕生日おめでとう♡自分で出来る事も増えてお喋りも上手になったね♡笑顔いっぱい1年にしようね♡



みずの げんき  
**水野 元喜ちゃん** 3歳

元ちゃんの日々の笑顔がダダとママにとって一番の喜びだよ♡これからも健やかに大きくなってね♡



みやけ かん  
**三宅 華煉ちゃん** 1歳

お誕生日おめでとう♡笑顔が素敵な華煉ちゃん♡毎日幸せをありがとう♡華やかな人生になりますように♡



かわの りいすか  
**河野 蕾珠ちゃん** 1歳

いつもニコニコで周りを笑顔にしているね♡そして食べる事が大好き♡たくさん食べて大きくなってね♡より♡



あいづか みさと  
**永塚 未郷ちゃん** 3歳

いつもニコニコ元気でしゃべり上手なみーちゃん♡大好きだよ♡これからも笑顔いっぱい過ごそうね♡



しろいた けんた  
**白仁田 寛太ちゃん** 2歳

いつも元気いっぱいかなたの可愛い笑顔がだいすきだよ♡これから沢山遊んで大きくなってね！



### 3月のお誕生日おめでとう！

募集中！

3月生まれの方は、下の方法で2月9日(月)必着で人事秘書課ポケットパーク係まで申し込みください。

#### 申し込み

那珂川市に在住している1歳から3歳の誕生日を迎えるこどもを掲載します。掲載希望の方は、①保護者の名前 ②こどもの名前(ふりがな) ③生年月日 ④電話番号 ⑤掲載するコメント(50字以内)を下のどちらかの方法で申し込みください。応募の中から抽選で20人程度を掲載します。

※50字以上の場合、広報担当でコメントを一部削除・修正し、50字以内にさせていただきます。

#### 郵送・窓口

- 最近撮ったこどもの写真1枚(裏面にこどもの名前を記入)
- 上記①～⑤と住所(写真返送のため)を記入したものを

または

#### メール

メールアドレスはこちらから

- 件名(タイトル)に「お誕生日おめでとう」と記入
  - メール本文に上記①～⑤を記入
  - 最近撮ったこどもの写真1枚(700KB～2MB)を添付
- ※応募後、受信確認メールを送ります。ご確認ください。







# 令和8年 はたちのつどい

