

# 仕様書

## 中ノ島公園指定管理仕様書

中ノ島公園の指定管理者が行う業務の内容及び範囲、履行方法等は、この仕様書によるものとする。

### 1 中ノ島公園の管理・運営に関する基本的な考え方

- (1) 特定の個人や団体に対して、有利あるいは不利になるような運営をしないこと
- (2) 個人情報の保護や各種法令遵守を徹底すること
- (3) 効率的に運営を行い、管理運営費の縮減に努めること
- (4) 住民及び利用者ニーズの把握に努めるとともに、管理及び運営に取り組むこと
- (5) サービス業であることを常に念頭におき、研修による接遇の向上やサービスの向上に努めること
- (6) 中山間地域の施設の一部として地元や関係機関との連携を図り、地域活性化に繋がるような施設づくりや事業を実施すること

### 2 法令等の遵守

中ノ島公園の管理、運営にあたっては、次の各項に掲げる法令等、その他関係する法令等を遵守しなければならない。

- ① 地方自治法
- ② 地方自治法施行令
- ③ 那珂川市公の施設に係る指定管理者の指定手続等に関する条例
- ④ 那珂川市公の施設に係る指定管理者の指定手続に関する条例施行規則
- ⑤ 市長が取り扱う個人情報保護に関する那珂川市個人情報保護条例
- ⑥ 那珂川市個人情報保護条例施行規則
- ⑦ 那珂川市情報公開条例
- ⑧ 那珂川市情報公開条例施行規則
- ⑨ 那珂川市中ノ島公園の設置及び管理に関する条例
- ⑩ 那珂川市中ノ島公園の設置及び管理運営規則
- ⑪ 那珂川市行政手続条例
- ⑫ 那珂川市行政手続条例施行規則
- ⑬ 那珂川市聴聞及び弁明の機会の付与の手続に関する規則
- ⑭ 那珂川市道路及び普通河川占用料徴収条例
- ⑮ 公園農林産物処理加工所利用組合理約（令和6年7月4日現在）
- ⑯ 労働基準法その他職員の雇用に関する法令等
- ⑰ 指定管理制度にかかる各省庁からの通達等
- ⑱ その他指定管理業務を行うにあたり遵守又は準用すべき法令等

### 3 施設概要

- (1) 名称  
中ノ島公園
- (2) 所在地番及び面積  
那珂川市大字市ノ瀬 445-1 他  
※面積は公簿による。ただし、現況を優先する

## (3) 施設

施設名称	床面積（㎡）	構造等
生産物直売所（かわせみの里）	117	木造平屋建て
農林産物加工所	129.46	鉄骨スレート葺き
管理中央センター（四季彩館）	366.47	木造平屋建て
トイレ	20.70	ブロック造平屋建て
こもれび広場	3,124	
市ノ瀬パーキング	3,490	かわせみの里、トイレ含む
第 1 駐車場	1,265	
第 2 駐車場	3,880.1	借地（民地）

※那珂川市中ノ島公園の設置及び管理に関する条例（昭和 61 年 3 月 20 日条例 8 号）（以下「管理条例」という。）第 2 条第 2 項参照

## (4) 施設の設置目的

住民に豊かな自然環境と健全な野外活動を通じて健康の推進、福祉の向上に資するとともに、魅力ある観光地として五感創造による笑顔あふれる観光交流、地域特産品の物販による中山間と都市との交流によるまちづくり及び林業に対する理解を深め、中山間地域住民の経済力の培養を図ることを目的とする。（管理条例第 1 条）

## 4 指定期間

令和 7 年 4 月 1 日から令和 12 年 3 月 31 日まで（5 年間）

## 5 開園時間等

中ノ島公園の開園時間は、次のとおりとする。ただし、指定管理者の提案により、市の許可を受けたうえで変更することができる。

●午前 8 時 30 分～午後 5 時まで（管理条例第 4 条第 2 項）

## 6 休園日等

中ノ島公園の休園日は、次のとおりとする。ただし、指定管理者の提案により、市の許可を受けたうえで変更することができる。

●毎週火曜日

●12 月 29 日～翌年 1 月 3 日まで（管理条例第 4 条第 1 項）

## 7 業務内容

指定管理者等が業務を一体的に第三者に委託することは認めないが、個別業務を他者に委託することは可能である。

## (1) 職員に関すること

管理責任者及び管理責任者代理人に関しては委託不可とする。それ以外については委託による配置も可とする

①施設管理責任者（施設長）を 1 名配置すること

②必要な人数の常勤職員及び非常勤職員を配置すること

③開園時間中は、常時 2 名以上の体制をとること

④職員の勤務形態は、公園の運営に支障がないようにすること

⑤職員に対して、施設の管理運営に必要な従事者研修を次のとおり実施すること

- ・ 人権問題に関する研修
- ・ 個人情報保護に関する研修
- ・ 接遇に関する研修
- ・ 消防防災に関する研修
- ・ その他管理運営業務に必要な研修

(2) 施設の維持管理に関する業務

- ①各施設の施錠及び施設出入口の開閉を行うこと
- ②ガス及び電気施設等発火源となる箇所の点検を行うこと
- ③消火器及び火災報知器その他消火施設の点検を行うこと
- ④各施設及び設置物品並びに器物等の適正な保守管理を行うこと
- ⑤軽微な破損については、速やかに修繕を行うこと
- ⑥施設内の環境及び景観を良好な状態に保つため、草刈り・樹木の剪定及び植栽・植生植物の管理を適切に実施すること
- ⑦日常的に施設内のごみ収集を行い、環境美化に努めること
- ⑧施設の利用に関する窓口・電話対応を適切に行うこと
- ⑨利用に係る予約の受付等について適切に行うこと
- ⑩施設利用の有無にかかわらず、各種問い合わせの対応は適切に行うこと
- ⑪各施設の環境を維持し快適で清潔な施設とするため、清掃を適切に行うこと。また、実施の際は利用者の妨げとならないよう注意すること
- ⑫場所ごとに日常清掃と定期清掃を組み合わせを行い、快適で清潔な状態を維持すること

(3) 市ノ瀬パーキング・その他駐車場及び公園内トイレの管理に関すること

- ①市ノ瀬パーキング内トイレ及び洗面所並びに手洗場等の清掃を行うこと
- ②各駐車場の整備及び草刈りを実施し、常に良好な状態に保つこと
- ③公園の開園時間中は、各駐車場の施錠は行わないこと
- ④公園内に防犯カメラの設置（4 台以上）を行うこと（現契約の再リース可）
- ⑤第 2 駐車場に関する次に掲げる維持管理を適切に行うこと
  - ・ 駐車場維持管理運営業務
  - ・ 駐車場機器賃借（令和 8 年 4 月まで締結している現契約を引き継ぐこと）

(4) 利用、許可、利用料金に関すること

- ①施設の利用料金は、管理条例で定める額を基準として、市長の承認を受け、指定管理者が定めるものとする
- ②利用の受付及び予約業務を行い、統計・記録を取り市への報告を行うこと
- ③利用料金の徴収及び収納管理を適切に行い、帳簿作成のもとに管理を行うこと
- ④利用者が支払う利用料金は、指定管理者の収入とすることができる。なお、指定管理者の収入となるものは以下のとおりとする
  - 公園利用料金
  - 四季彩館利用料金
  - 農林産物処理加工所利用料金
  - 敷地内設置の自動販売機設置料金
  - 第 2 駐車場の利用料金
  - 自主事業実施による収入

⑤来園者からの意見・要望への対応やアンケート調査の実施等、サービス向上に努めること

(5) イベントに関すること

①中山間地域の活性化を図ることを目的としたイベントを指定管理者主体イベントとして実施すること

②イベントを実施する際には、地域住民と協議し、周辺住民に配慮した運営を行うこと

(6) 他施設との連携に関すること

指定期間中は、地元団体及び地域、五ヶ山クロスとの連携を図り共同事業等を実施すること

(7) 備品の取扱いに関すること

①指定期間中、備品一覧表（資料 5）に記載した備品を適切に管理すること。

②指定管理期間中は、公園の備品を常に良好な状態に保たなければならない

③指定期間中、公園の備品は本業務遂行及び自主事業実施のためのみに使用するものとし、第三者に権利を譲渡し、または貸与してはならない

④紛失・破損等があった場合は速やかに市へ報告を行い、協議を行うこと

(8) 物品の取扱いに関すること

①備品以外の物品について、物品一覧（資料 6）に記載のものについては指定管理期間中及び引継時の数量を確保すること

②紛失・破損等があった場合は速やかに補充を行うこと

③施設物品については、半期ごとに管理状況の報告を行うこと

(9) 緊急時の対応に関すること

①非常災害、事故等の緊急事態発生に備えて具体的な対応計画を定め、緊急時の連絡先をあらかじめ報告するとともに、避難、救出その他必要な訓練を定期的を実施すること

②指定管理者は防災マニュアルを作成するとともに防火管理者を定め、防火管理者選任届、消防計画書などを消防署に届出ること

③消防署が認定する普通救命講習（AED 使用を含む）の資格を持つ職員を常時 1 名以上配置すること

④安全管理に十分配慮し、火災、損傷等を防止し、利用者及び職員の安全確保に努め、財産の保全を図ること

(10) 庶務・事務に関すること

①事業及び収支に関する書類の作成及び提出をすること

②各種手続きに関する業務を実施すること

③その他、協定書に定める業務を実施すること

④指定管理者業務報告書を毎月提出すること

(11) 利用者の拡大推進・情報発信に関すること

①施設・事業に係る広報活動を積極的に行うこと

②ホームページや各 SNS 等の維持管理及び更新を随時適切に行うこと

③毎年度利用者の拡大推進を目的とし、自主事業計画を作成し実施すること

④本施設の特色、イベント、直売所の品物等をホームページ、各 SNS 等を使って常に情報発信すること

(12) 個人情報保護及び情報の公開に関すること

①個人情報の保護に関する法律及び那珂川市個人情報保護条例及び市長が取り扱う個人情報の保護に関する那珂川市個人情報保護条例施行規則の規定に従うこと

②本業務の実施により知り得た情報を外部に漏らし、または他の目的に使用しないこと。また、指定管理期間終了後においても同様とする

③本業務の一部を第三者に委託し、または請け負わせる場合、その委託先または請負先に対しても、その業務にあたり本項の規定を遵守する必要があることを周知すること

- ④本業務に関することについて、那珂川市情報公開条例に準じ、情報公開に応じること。また、本市の情報公開に関する施策のため必要な取組みを求めた場合は、これに応じること
- (13) 著作権等の取扱いに関すること
  - ①事業計画及び本業務遂行に関連して生じた自主企画及び制作物等（印刷物、ホームページ、各 SNS 等の著作物）については、著作権を取得し那珂川市に帰属すること
  - ②著作権等の取得に関する費用については、那珂川市と協議のうえ決定すること
- (14) 直売所の管理運営に関すること
  - ①食の安全・安心及び地域農産物等の普及拡大を図ること
  - ②出品等に関する定期的な協議又は指導を行うこと
  - ③販売データ及び出荷状況の管理等を適切に行うこと
  - ④販売手数料の支払いを適切に行うこと
  - ⑤農産物等の管理を適切に行うこと
  - ⑥管理事務機器の管理を適切に行うこと
  - ⑦名札の着用等による身だしなみや接客等による接遇面には、十分に配慮すること
  - ⑧毎月の売上及び支払状況、直売所来店状況を市へ報告すること
  - ⑨農産物の販売は地元産（那珂川市）を優先させること
- (15) 警備に関すること
  - ①蛭時期（5 月～6 月）の金土日祝日等においては、【資料 7】警備計画書に基づいて公園周辺に警備員または公園職員を配置し、駐車場の誘導、整理等を行うこと
  - ②夏期（7 月中旬～8 月末）の土日祝日等においては、【資料 7】警備計画書に基づいて公園周辺に警備員または公園職員を配置し、駐車場の誘導、整理等を行うこと
  - ※なお、指定管理者の裁量で警備人員を増員することは妨げない。
  - ③夏期（7 月中旬～8 月末）においては、夜間（21 時から 23 時の間）巡回警備を行うこと
  - ④蛭時期から夏期にかけての繁忙期には、公園来場者による路上駐車を禁止するため、城の橋周辺にポール又はコーンを設置し周辺住民への配慮を行うこと
  - ⑤同じく繁忙期には、路上駐車等で周辺住民の通行の妨げとならないように公園周辺に看板を設置すること
  - ⑥渋滞対策について、周辺住民へ周知を行うこと
  - ⑦緊急時には臨時駐車場（南畑小学校）を開設して対応すること
- (16) 農林産物処理加工所に関すること
  - ①公園農林産物処理加工所の運営に携わること
  - ②毎月の利用状況及び利用料金を市へ報告すること
- (17) 移住交流促進センター（SUMITSUKE）に関すること
  - ①園内に位置する移住交流促進センターと連携を図ること
  - ②移住交流促進センター使用分を含む上下水道料金を支払うこと
- (18) 自主事業に関すること
  - ①施設の目的に沿った自主事業の企画・運営を行うこと
  - ②実施計画を作成し、市の承認を得ること
  - ③自主事業の事業報告及び収支等経理状況に関して年度報告を行うこと
- (19) 保険への加入  
指定管理者は仕様書等に定めるリスクに対して、適切な範囲で保険等に参加すること。

## (20) その他

指定管理者が施設の管理運営に係る各種規定を作成する場合は、那珂川市と協議を行うこと

## 8 その他

- ①業務の全部または主たる部分を一括して第三者に委託し、または請け負わせてはならない。また、業務の一部を再委託する場合は、委託先及び契約金額を那珂川市に届出ること
- ②指定管理者は、那珂川市公の施設に係る指定管理者の指定の手続き等に関する条例第 12 条の規定により、原状回復の義務を負う
- ③指定管理者は、那珂川市情報公開条例（平成 6 年条例第 8 号）の規定により、施設の管理を行うにあたっての文書は公開の義務が課せられる
- ④那珂川市は指定管理者に対し、その業務等の状況に応じて、定期または必要に応じて報告を求めることができる
- ⑤業務内容の報告に基づき、指定管理者の業務内容に改善が必要と認める場合は、那珂川市は現地調査を行い、または必要な指示を行うことができる
- ⑥那珂川市の指示に従わない場合、または指示によっても業務内容に改善が見られないと認めた場合、その他指定管理業務を継続することが適当でないと認めるときは、指定を取り消し、もしくは期間を定めて管理の業務または一部の停止を命ずることがある
- ⑦那珂川市は、指定管理者の管理運営業務の実施状況が適当であるか判断するため、事前に指定管理者に通知したうえで施設の維持管理状況及び経理状況等に関し報告を求め、実地について調査するモニタリングを行う。（年 2 回）
- ⑧那珂川市が出席を要請した会議等には出席をすること。また、適宜、連絡調整会議の開催等により、関係機関との連絡調整を図ること
- ⑨指定開始日に先立ち、業務の実施に必要な資格者及び人材を確保し、必要な研修等を行うこと。また、本業務を遂行するために必要な許認可を指定管理者の責任及び費用において取得すること
- ⑩指定期間終了時は次期指定管理者が円滑かつ支障なく本施設の業務を遂行できるよう、引継を行うこと
- ⑪職員の雇用にあたっては、労働基準法その他の労働関係法規を遵守すること
- ⑫その他、本仕様書に記載のない事項については、那珂川市と協議を行うこと

## 9 費用負担及びリスク分担

指定期間内における主な費用負担区分及びリスク分担については公園管理及び運営業務に関する協定書で定めるものとする

## 10 協議

指定管理業務の内容及び処理について疑義が生じた場合は、那珂川市と協議し決定すること

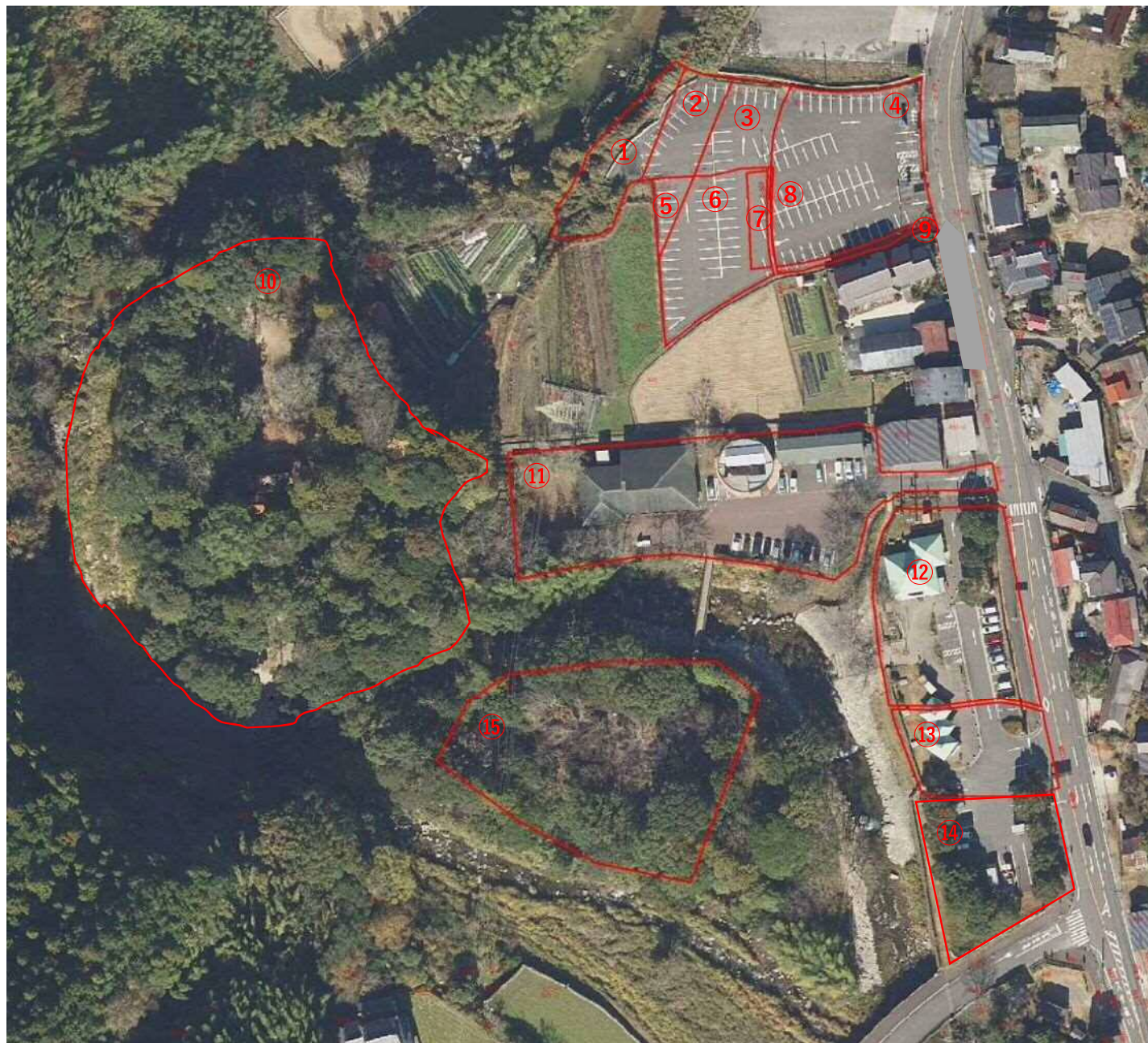
## 11 資料

- ・所在地番及び面積・・・・・・・・・・・・・・・・・・資料 1
- ・施設配置図・・・・・・・・・・・・・・・・・・資料 2
- ・費用負担区分表・・・・・・・・・・・・・・・・・・資料 3
- ・リスク区分表・・・・・・・・・・・・・・・・・・資料 4
- ・備品一覧表・・・・・・・・・・・・・・・・・・資料 5

- ・ 物品一覽表 . . . . . 資料 6
- ・ 警備計画表 . . . . . 資料 7
- ・ 第 2 駐車場概要 . . . . . 資料 8
- ・ 公園農林産物処理加工所利用組合規約 . . . . . 資料 9



## 所在地番及び面積

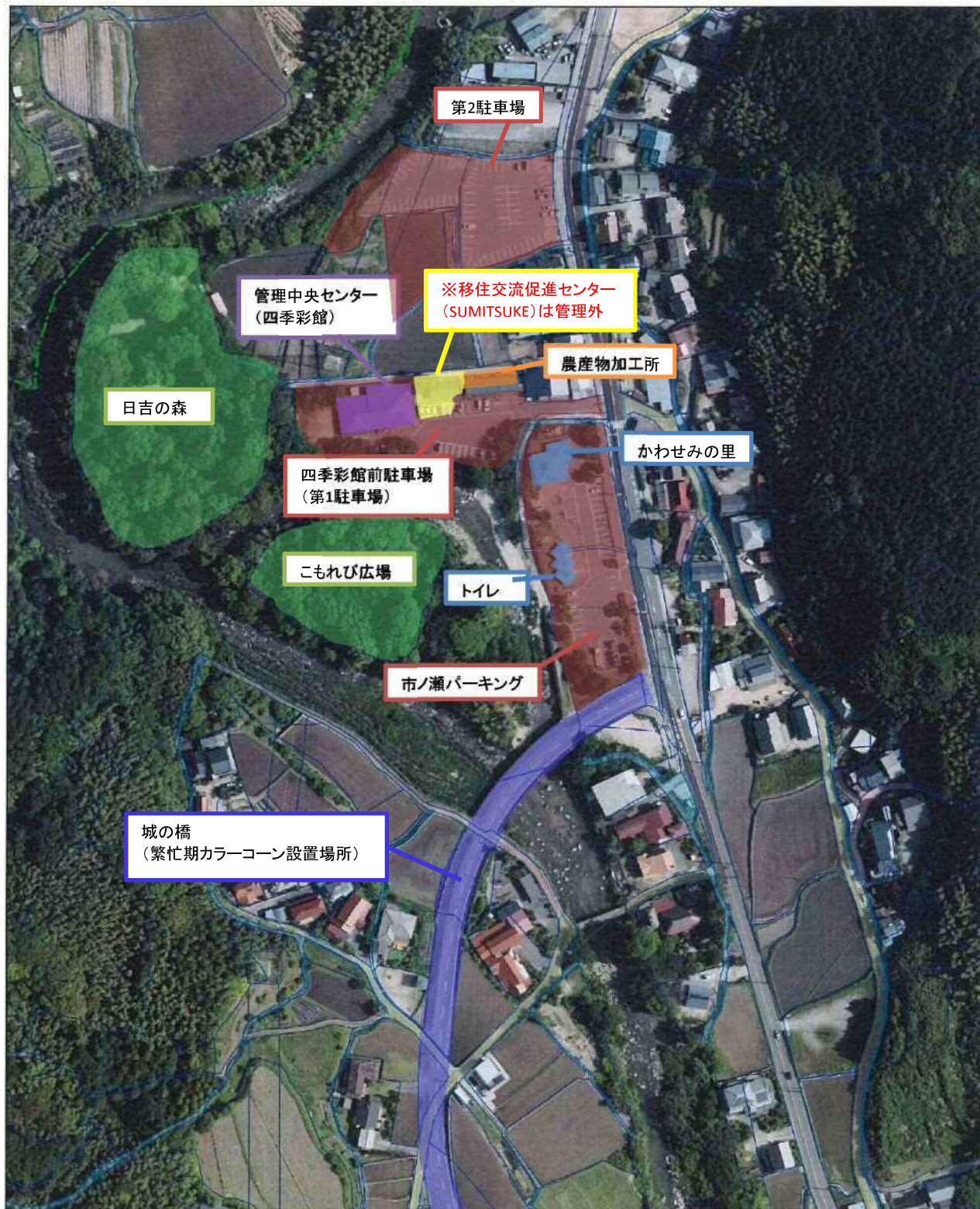


No.	地番	面積 (㎡)
①	市ノ瀬433-3	535.00
②	市ノ瀬433-2	340.00
③	市ノ瀬433-1	390.00
④	市ノ瀬428-4	1,532.00
⑤	市ノ瀬434-3	109.00
⑥	市ノ瀬434-1	771.00
⑦	市ノ瀬434-2	118.00
⑧	市ノ瀬428-5	7.49

No.	地番	面積 (㎡)
⑨	市ノ瀬428-1	76.00
⑩	市ノ瀬441-1(一部)	4,950.00
⑪	市ノ瀬443-1	3,091.00
⑫	市ノ瀬470-1	1,787.00
⑬	市ノ瀬485-1	237.00
⑭	市ノ瀬486-6	1,220.00
⑮	市ノ瀬619	3,124.00
合計		<b>18,287.49</b>



那珂川市役所



## 費用負担区分表

甲： 那珂川市

乙： 指定管理者

区分	項 目	内 容	実施区分		実施区分の考え方
			甲	乙	
建 物	・ 改築又は大規模修繕 ・ 資本的支出 ・ 見積り額 30 万円以上の修繕	・ 躯体 ・ 基礎軸組 ・ 鉄骨部分 ・ 小屋組み等 取替	○		・ 建築基準法施行令第 1 条に規定する「構造耐力上主要な部分」については、所有者である甲が管理すべきものであるため、必要に応じて甲が行う。
	・ 小破修繕			○	・ 本来の効用持続年数を維持するための業務として乙が実施する。
構築物	・ 新設等	・ 新設 ・ 増築 ・ 改築 ・ 移設 ・ 改造		○	・ 基本的に構築物の新設、増築、改築、移設、改造は認めない。ただし、甲の承認を受けた場合は、乙の負担において実施することができる。（基本協定第 28 条）
機械装置	・ 新設等			○	・ 構築物の新設等と同様とする。
	・ 資本的支出 ・ 見積り額 10 万円以上の修繕		○		
	・ 小破修繕			○	・ 本来の効用持続年数を維持するための業務として乙が実施する。
工具器具備品	・ 購入			○	・ 施設の管理運営上必要なものの購入であるため、委託料の範囲内で乙が実施する。なお、所有権は甲が有するものとする。
	・ 修繕			○	・ 本来の効用持続年数を維持するための業務として乙が実施する。
上記以外の建物、構築物、機械装置、工具器具備品、の改築・改造等		模様替え等		○	・ 乙が、サービスの向上や効率的な管理運営のために行うもので、改築等した部分についての権利を将来にわたって主張しないことを条件とする。
<p>基本的考え方</p> <p>1. 原則として、本来の効用持続年数を維持するために必要な限度の維持補修（小破修繕 見積額 1 件あたり 30 万円未満のもの）は、施設の管理に付随するものであるため、乙が実施し、それ以外は甲が実施する。</p> <p>2. 乙は、建物の改築又は修繕、構築物の新築等又は修繕、機械装置の新設等又は修繕に当たっては、原則としてあらかじめ甲と協議し、承認を受けなければならない。</p>					

## リスク区分表

甲： 那珂川市

乙： 指定管理者

区 分	内 容	負担区分	
		甲	乙
物価等の変動	・ 人件費、物価費等の物価変動に伴う経費の増加		○
	・ 想定外の物価変動等により、乙の行う管理業務に重大な影響を及ぼす経費の増加等があった場合	甲乙協議	
金利変動	・ 金利の変動に伴う経費の増加		○
需用の変動	・ 利用者の減少、需用見込みの誤り、その他の事由による利用料金収入の減少		○
地域住民及び施設利用者への周知	・ 施設周辺地域との協調、施設の管理運営業務内容に対する、住民及び施設利用者からの苦情・要望等への対応		○
法令の変更	・ 施設等の設置基準の変更により施設等の新設又は改築を要するものなど管理運営に影響を及ぼす法令変更	○	
	・ 管理基準の変更を要する法令変更	○	
	・ 指定管理者に影響を及ぼす法令変更		○
税制度の変更	・ 指定管理者制度に影響を及ぼす税制変更（消費税等）	○	
	・ 指定管理者に影響を及ぼす法令変更（法人税等）		○
政治的、行政的理由による事業変更	・ 政治、行政的理由から、施設の管理運営業務の継続に支障が生じた場合、又は業務内容の変更を余儀なくされた場合の経費及びその後の維持管理経費における当該事情による増加経費負担	○	
不可抗力	・ 不可抗力（暴風・豪雨・洪水・地震・落盤・火災・争乱・暴動・その他の町又は指定管理者のいずれの責めにも帰すことのできない自然的または人為的な現象）に伴う、施設、設備の修復による経費の増加	○	
	・ 不可抗力による業務の変更、中止、延期		○
運営リスク	・ 施設、機器等の不備又は施設管理上の瑕疵及び火災等事故による臨時休園等に伴うリスク		○
	・ 改修、修繕、保守点検等による施設の一部の利用停止		○

区 分	内 容	負担区分	
		甲	乙
事業の中止・延期	・建物所有者の責任による遅延、中止	○	
	・事業者の責任による遅延、中止		○
	・事業者の事業放棄、破綻		○
書類の誤り	・仕様書等、市が責任を持つ書類の誤りによるもの	○	
	・事業計画書等、指定管理者が提案した内容の誤りによるもの		○
資金調達等	・運営上必要な初期投資、運営資金の確保		○
委託	・乙が委託又は請け負わせる第三者の責めに帰すべき事由により生じた損害及び追加費用		○
資料等の損傷	・指定管理者として、注意義務を怠ったことによるもの		○
	・上記以外	○	
運営費の増大	・市以外の要因による運営費の増大		○
安全性の確保、環境の保全	・維持管理、運営における安全性の確保及び周辺環境の保全（応急措置を含む）		○
セキュリティ	・警備不備による情報漏洩、犯罪発生等		○
事業終了時等の費用	・指定管理期間が終了した場合、又は、指定の取り消しを受けた場合における事業者の撤収費用、及び新しい指定管理者への引継費用		○
	・指定の取り消し、及び業務の全部又は一部の停止を命じられた場合の損害等		○
管理物件のき損等	・管理物件の滅失及びき損が乙の責めに帰すべき事由による場合		○
	・上記以外によるもの	甲乙協議	
保険契約	・建物等に対するもの	○	
	・管理業務の実施にあたり必要なもの		○

## 那珂川市中ノ島公園備品一覧

令和6年6月末現在

番号	備品名	個数	設置場所	番号	備品名	個数	設置場所
1	ピクニックテーブルベンチ	11	かわせみの里横	31	回転釜(鉄釜)	1	加工所
2	木製テーブル	4	四季彩館	32	調理台	1	加工所
3	木製ベンチ	8	四季彩館	33	流し台(2蛇口)調理台付	2	加工所
4	木製テーブル	2	四季彩館	34	流し台(2蛇口)調理台付	1	加工所
5	木製ベンチ	4	四季彩館	35	事務机	1	加工所
6	テント	2	倉庫	36	事務椅子	1	加工所
7	ステージ台	6	四季彩館	37	黒板	1	加工所
8	折りたたみ長机	9	四季彩館	38	折りたたみ椅子	3	加工所
9	折りたたみ椅子	68	四季彩館	39	ステンレス4段棚	2	加工所
10	エアコン	3	四季彩館	40	台車	2	加工所
11	事務用机	2	四季彩館(事務室)	41	食器棚	2	加工所
12	事務用椅子	2	四季彩館(事務室)	42	ゲタ箱	1	加工所
13	2段保管庫	1	四季彩館(事務室)	43	流し台	1	加工所
14	ホワイトボード	1	四季彩館(事務室)	44	ステンレス棚	1	加工所入口
15	放送用設備(アンプ)	1	四季彩館(事務室)	45	エアコン	2	かわせみの里
16	粉末消火器	3	四季彩館	46	冷蔵庫	1	かわせみの里
17	AED	1	四季彩館	47	商品陳列棚	2	かわせみの里
18	AED収納BOX	1	四季彩館	48	消火器	1	かわせみの里
19	ガスコンロ	1	四季彩館	49	荷台(外用)	3	かわせみの里
20	カーテン	7	四季彩館	50	木製ベンチ	5	こもれば広場
21	倉庫	1	四季彩館	51	スポツククーラー	1	こもれば広場
22	棚	4	加工所	52			
23	開戸棚	2	加工所	53			
24	レンジ	1	加工所	54			
25	炊飯器	2	加工所	55			
26	電気厨房機器(揚物用)	1	加工所	56			
27	ガス(LPガス用)	3	加工所	57			
28	冷蔵庫	1	加工所	58			
29	冷凍庫	1	加工所	59			
30	ガス回転釜	2	加工所	60			

# 那珂川市中ノ島公園物品一覧

令和6年6月末現在

番号	物品名	個数	設置場所
1	鍋 アルミ(27cm)	1	加工所
2	鍋 アルミ(30cm)	1	加工所
3	鍋 アルミ(36cm)	1	加工所
4	鍋 アルミ(40cm)	1	加工所
5	鍋 アルミ(45cm)	1	加工所
6	ボール (45cm)	2	加工所
7	ざる アルミ(30cm)	1	加工所
8	ざる(45cm)	2	加工所
9	大型ざる(プラスチック青)	2	加工所
10	ざる(プラスチック赤)	5	加工所
11	タライ	1	加工所
12	おけ(8リットル)	3	加工所
13	包丁	4	加工所
14	また板(木)	4	加工所
15	また板(プラ)	2	加工所
16	また板(特大木)	1	加工所
17	しゃもじ(大)	2	加工所
18	あみじゃくし	1	加工所
19	しゃく(大)	1	加工所
20	きね	2	加工所
21	漬物おけ	1	加工所
22			
23			
24			



	1	2	3	4	5	6	7	8	9	10	11	12	13	14	15	16	17	18	19	20	21	22	23	24	25	26	27	28	29	30	31	計(名)				
5月	木	金	土	日	月	火	水	木	金	土	日	月	火	水	木	金	土	日	月	火	水	木	金	土												
中ノ島公園周辺																																				
6月	日	月	火	水	木	金	土	日	月	火	水	木	金	土	日	月	火	水	木	金	土	日	月	火	水	木	金	土	日	月	火	水	木	金	土	19
中ノ島公園周辺																																				
7月	火	水	木	金	土	日	月	火	水	木	金	土	日	月	火	水	木	金	土	日	月	火	水	木	金	土	日	月	火	水	木	金	土	15		
中ノ島公園周辺																																				
8月	金	土	日	月	火	水	木	金	土	日	月	火	水	木	金	土	日	月	火	水	木	金	土	日											21	
中ノ島公園周辺																																				
9月	月	火	水	木	金	土	日	月	火	水	木	金	土	日	月	火	水	木	金	土	日	月	火	水	木	金	土	日	月	火	水	木	金	土	45	
中ノ島公園周辺																																				
中ノ島公園周辺																																				
配置人数計																																115				

【ホタル期】  
配置人数計

34 人

【夏期】

81 人

・警備員単価は15,700円(公共工事設計労務単価:交通誘導警備員A参考)とする。

- ・警備に関しては委託警備員及び公園職員で適切に行う事。

- ・ホテル観賞期間とは5月下旬から6月中旬までを指し、警備従事時間は18時から22時までとする。

- ・ホテル観賞期間については、中ノ島公園周辺駐車場(第2駐車場)の状況に応じて臨時駐車場を開設すること。

- ・夏期とは7月中旬を指し、警備従事時間は9時から16時までとする。公園職員は半日の従事とする。

- ・夏期については、中ノ島公園固<sup>馬</sup>切駐車場、市ノ瀬<sup>馬</sup>駐車場、第2<sup>馬</sup>駐車場、第2<sup>馬</sup>駐車場)を使用する。

- ・**必要範囲は8/13から8/16までとする。**



## 中ノ島公園第 2 駐車場

### 1. 図面

別紙①

### 2. 開場時間（令和 6 年 7 月現在）

午前 5 時から午後10時まで（時間外は場内消灯）

※午後 10 時以前に入庫した車は出庫可能

### 3. 料金

100 円/30 分（入庫後最初の1時間無料）

※第2駐車場を整備した経緯としましては、ホテル期及び夏期に渋滞が発生し、地域住民の日常生活に影響を及ぼしていたことから、駐車場を整備しました。料金につきましては、公共施設として、公園利用は原則無料であるため、最初の1時間を無料とし、回転率向上のため長時間利用者に対しては有料にすることとしました。

### 4. 実績 ※令和 3 年 5 月から有料化

①利用台数（3年間合計:51,138 台）

	4月	5月	6月	7月	8月	9月	10月	11月	12月	1月	2月	3月	合計
R3	0	275	1,099	4,236	2,622	1,242	1,175	583	406	299	332	1,013	13,282
R4	870	1,503	3,754	4,892	5,080	782	597	573	464	361	576	835	20,287
R5	723	1,207	4,087	1,744	4,915	1,428	727	683	535	358	526	636	17,569

②利用料金（3 年間合計:7,357,700 円）

	4月	5月	6月	7月	8月	9月	10月	11月	12月	1月	2月	3月	合計
R3	0	17,300	99,300	980,100	540,600	90,700	109,000	56,500	19,800	17,100	24,400	63,600	2,018,400
R4	55,400	191,500	258,600	1,114,000	1,125,100	77,300	35,300	23,900	45,400	30,600	68,100	46,900	3,072,100
R5	78,900	130,200	255,700	266,600	1,162,500	174,100	37,000	47,900	25,900	13,600	47,200	27,600	2,267,200

### 5. 駐車場機器賃借契約形態

①契約先……トラストパーク株式会社

②契約期間…令和 3 年5月1日から令和 8 年 4 月 30 日

③契約金額…11,880,000 円（月額:198,000 円）

④機器……別紙②

## 中ノ島公園農林産物処理加工所利用組合内規

## (加入単位)

1. 利用組合加入については団体と個人に分けて考える。加入については市内にある団体及び市内在住者、中ノ島公園指定管理者とする。個人については団体に加入されている1員であっても使用目的が個人的な目的であれば個人での加入を必要とする。

## (負担金)

2. 個人加入については 1,000 円／年間、団体での加入については 2,000 円／年間とする。なお、負担金の使用目的は保険料等を主な目的とする。

## (鍵の管理)

3. 加工所の鍵の管理については那珂川市が指定する指定管理者（以下、指定管理者という）に委託する。使用者は指定管理者から鍵と使用申請書を預かり、加工所使用後に使用申請書に必要事項を記入の上、鍵と一緒に返却する。  
返却時間が午後 5 時を過ぎる場合には事前に申し出ること。毎週水曜日がかわせみの里は休日のため（12 月から 3 月）、月曜日使用の際には前日夕方指定管理者からあらかじめ鍵と使用申請書を預かり、火曜日朝に返却することとする。

## (加入)

4. 加入申込書の様式は、別紙様式 1 とする。

## (脱退)

5. 脱退届の様式は、別紙様式 2 とする。

## (あとかたづけ)

6. 加工所を利用した後のかたづけについては、利用者が責任を持っておこなうこと。加工所を退出する際には、必ず、戸締り、ガス・電気の消し忘れがないよう確認すること。



## 機 器 明 細

品 名	数 量
1. 駐車場機器 (内訳)	
駐車券発行機 (入口)	1 台
料金精算機 (出口)	1 台
ゲートバー	2 台
アームキャッチャー	2 台
機器輸送費	1 式
2. その他附帯物等 (内訳)	
LED満空看板	1 台
規約看板	1 枚
自立看板	2 台
両面料金看板	1 台
ゲートテント	2 台
LED照明	7 灯
照明ポール	4 本
Uバリカー	6 本
3. 防犯カメラ (内訳)	
ディスクレコーダー	1 台
AHD赤外線カメラ	4 台
カメラ集中電源	1 台
カメラ新規取付配線作業	1 式
配線作業	1 式
ポール取り付け金具	4 台
屋内収納BOX	1 台
機器設置・調整費	1 式
諸経費	1 式

品 名	数 量
4. その他 防犯カメラ通信等 電気料	1 式 1 式

[設置場所一覧]

- |       |                  |
|-------|------------------|
| 1 施設名 | 那珂川市中ノ島公園 第2駐車場  |
| 住 所   | 那珂川市大字市ノ瀬4 4 5－1 |