

那珂川町の給与・定員管理等について

1 総括

(1) 人件費の状況（普通会計決算）

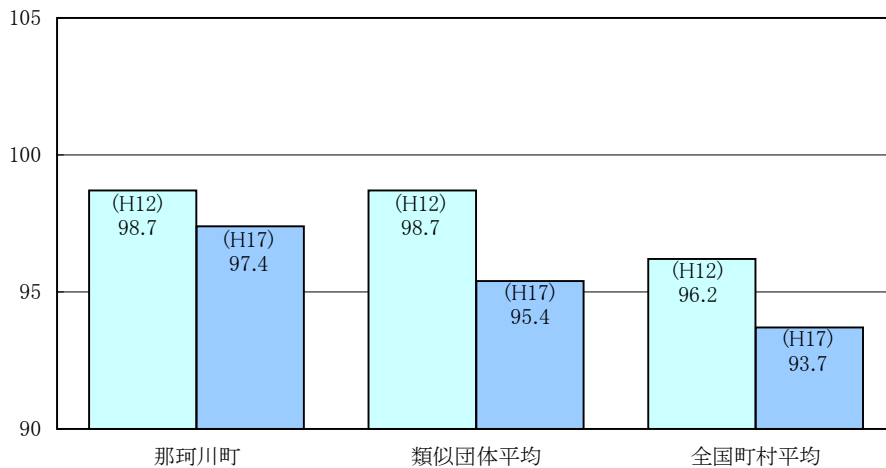
| 区分 | 住民基本台帳人口 (16年度末) | 歳出額 A | 実質収支 | 人件費 B | 人件費率 B/A | (参考) 15年度の人件費率 |
|------|---------------------|------------|---------|-----------|-------------|-------------------|
| | 人 | 千円 | 千円 | 千円 | % | % |
| 16年度 | 47,591 | 13,776,803 | 320,008 | 2,919,050 | 21.2 | 20.7 |

(2) 職員給与費の状況（普通会計予算）

| 区分 | 職員数 A | 給 与 費 | | | | 一人当たり給与費 B/A |
|------|----------|-----------|---------|---------|-----------|-----------------|
| | | 給 料 | 職員手当 | 期末・勤勉手当 | 計 B | |
| | 人 | 千円 | 千円 | 千円 | 千円 | 千円 |
| 17年度 | 302 | 1,357,307 | 236,156 | 573,210 | 2,166,673 | 7,174 |

(注) 1 職員手当には退職手当を含みません。
2 給与費は当初予算に計上された額です。

(3) ラスパイレス指数の状況（各年4月1日現在）



(注) 1 ラスパイレス指数とは、国家公務員の給与水準を100とした場合の地方公務員の給与水準を示す指数です。
2 類似団体平均とは、人口規模、産業構造が類似している団体のラスパイレス指数を単純平均したものです。

2 職員の平均給与月額、初任給等の状況

(1) 職員の平均年齢、平均給料月額及び平均給与月額の状況（17年4月1日現在）

①一般行政職

| 区分 | 平均年齢 | 平均給料月額 | 平均給与月額 |
|----------|--------|-----------|-----------|
| 那珂川町 | 46.3 歳 | 373,220 円 | 457,686 円 |
| | | | 415,896 円 |
| 国 | 40.3 歳 | 329,728 円 | 382,092 円 |
| 類似 団体 | 42.3 歳 | 337,687 円 | 403,636 円 |
| | | | 380,010 円 |

②技能労務職

| 区分 | 平均年齢 | 平均給料月額 | 平均給与月額 |
|-----------|--------|-----------|-----------|
| 那珂川町 | 50.6 歳 | 375,981 円 | 407,717 円 |
| | | | 406,929 円 |
| うち 調理員 | 50.3 歳 | 374,305 円 | 405,657 円 |
| | | | 405,657 円 |
| うち 用務員 | 51.3 歳 | 380,078 円 | 412,753 円 |
| | | | 410,036 円 |
| 国 | 48.1 歳 | 285,008 円 | 316,350 円 |
| 類似 団体 | 47.0 歳 | 281,274 円 | 312,839 円 |
| | | | 303,684 円 |

③教育職

| 区分 | 平均年齢 | 平均給料月額 | 平均給与月額 |
|---------------|--------|-----------|-----------|
| 那珂川町 | 40.9 歳 | 370,421 円 | 418,292 円 |
| | | | 404,670 円 |
| うち 高等学校教育職 | 38.5 歳 | 359,092 円 | 415,273 円 |
| | | | 395,965 円 |
| うち 幼稚園教育職 | 46.0 歳 | 395,466 円 | 424,965 円 |
| | | | 423,913 円 |

- (注) 1 「平均給料月額」とは、17年4月1日現在における各職種ごとの職員の基本給の平均です。
 2 「平均給与月額」とは、給料月額と毎月支払われる扶養手当、調整手当、住居手当、時間外勤務手当などの諸手当の額を合計したものです。このうち、上段はこれら全ての諸手当込みのもので、地方公務員給与実態調査において明らかにされているものです。また、下段は国家公務員の平均給与月額には時間外勤務手当、特殊勤務手当等の手当が含まれていないことから、比較のため国家公務員と同じベースで再計算したものです。

(2) 職員の初任給の状況（17年4月1日現在）

| 区 分 | 那珂川町 | | 国 | | |
|-------|------|-----------|-----------|-----------|-----------|
| | 初任給 | 2年後の給料 | 初任給 | 2年後の給料 | |
| 一般行政職 | 大学卒 | 170,700 円 | 191,400 円 | 170,700 円 | 184,400 円 |
| | 高校卒 | 138,800 円 | 154,300 円 | 138,800 円 | 148,500 円 |
| 技能労務職 | 高校卒 | 136,000 円 | 157,500 円 | — | — |

(3) 職員の経験年数別・学歴別平均給料月額の状況（17年4月1日現在）

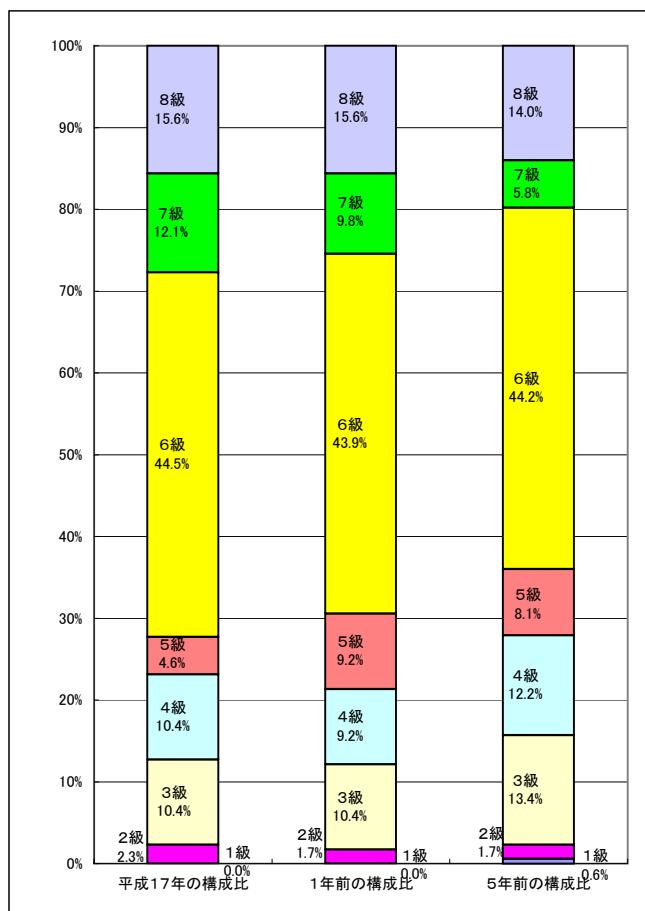
| 区 分 | 経験年数10年～14年 | 経験年数15年～19年 | 経験年数20年～24年 | |
|-------|-------------|-------------|-------------|-----------|
| 一般行政職 | 大学卒 | 273,900 円 | 348,400 円 | 388,400 円 |
| | 高校卒 | 269,300 円 | 285,600 円 | 348,900 円 |
| 技能労務職 | 高校卒 | 233,200 円 | 296,400 円 | 371,000 円 |

3 一般行政職の級別職員数等の状況

(1) 一般行政職の級別職員数の状況（17年4月1日現在）

| 区分 | 標準的な職務内容 | 職員数 | 構成比 |
|----|-----------|-----|-------|
| 8級 | 部長・課長 | 27人 | 15.6% |
| 7級 | 課長補佐・参事補佐 | 21人 | 12.1% |
| 6級 | 係長・主査 | 77人 | 44.5% |
| 5級 | 係長・主査 | 8人 | 4.6% |
| 4級 | 主任主事 | 18人 | 10.4% |
| 3級 | 主事 | 18人 | 10.4% |
| 2級 | 主事 | 4人 | 2.3% |
| 1級 | 主事 | 0人 | 0.0% |

- (注) 1 那珂川町の給与条例に基づく給料表の級区分による職員数です。
 2 標準的な職務内容とは、それぞれの級に該当する代表的な職務です。



(2) 昇給期間短縮の状況

| 区分 | | 全職種 |
|------|------------------------------|-------|
| 16年度 | 職員数 A | 173人 |
| | 普通昇給期間(12~24月)を短縮して昇給した職員数 B | 36人 |
| | 比率 B/A | 20.8% |
| 15年度 | 職員数 A | 173人 |
| | 普通昇給期間(12~24月)を短縮して昇給した職員数 B | 31人 |
| | 比率 B/A | 17.9% |

4 職員の手当の状況

(1) 期末手当・勤勉手当（17年4月1日現在）

| | | | |
|--|----------------------------|--|----------------------------|
| 那珂川町 | | 国 | |
| 1人当たり平均支給額(16年度) | | - | |
| 1,808 千円 | | | |
| (支給割合) | | (支給割合) | |
| 期末手当 3.0 月分 (1.6) 月分 | 勤勉手当 1.4 月分 (0.7) 月分 | 期末手当 3.0 月分 (1.6) 月分 | 勤勉手当 1.4 月分 (0.7) 月分 |
| (加算措置の状況) 職制上の段階、職務の級等による加算措置 ・役職加算 5%~15% | | (加算措置の状況) 職制上の段階、職務の級等による加算措置 ・役職加算 5%~20% ・管理職加算 10%~25% | |

(注) ()内は、再任用職員に係る支給割合です。

(2) 退職手当（17年4月1日現在）

| | | | | | |
|--|----------|-----------|------------------------------------|----------|----------|
| 那珂川町 | | | 国 | | |
| 区分 | 自己都合 | 勲奨・定年 | 区分 | 自己都合 | 勲奨・定年 |
| 勤続20年 | 21.00 月分 | 27.30 月分 | 勤続20年 | 21.00 月分 | 27.30 月分 |
| 勤続25年 | 33.75 月分 | 42.12 月分 | 勤続25年 | 33.75 月分 | 42.12 月分 |
| 勤続35年 | 47.50 月分 | 59.28 月分 | 勤続35年 | 47.50 月分 | 59.28 月分 |
| 最高限度額 | 59.28 月分 | 59.28 月分 | 最高限度額 | 59.28 月分 | 59.28 月分 |
| 1人当たり平均支給額 | | 24,097 千円 | | | |
| その他の加算措置 ・定年前早期退職特例措置(2%~20%加算) (退職時特別昇給 1~2号) | | | その他の加算措置 ・定年前早期退職特例措置(2%~20%加算) | | |

(注) 退職手当の1人当たり平均支給額は、前年度に退職した全職種に係る職員に支給された平均額です。

(3) 調整手当（17年4月1日現在）

| | | | |
|-------------------------|--------|-----------|-----------|
| 支給実績(16年度決算) | | 53,132 千円 | |
| 支給職員1人当たり平均支給年額(16年度決算) | | 171,394 円 | |
| 支給対象地域 | 支給率 | 支給対象職員数 | 国の制度(支給率) |
| 那珂川町 | 4 % | 267 人 | 0 % |
| 那珂川町 | 2.75 % | 43 人 | 0 % |

(4) 特殊勤務手当（17年4月1日現在）

| | | | |
|------------------------------|-----------------------|------------------|-------------------------------------|
| 支給実績(16年度決算) | | 1,998 千円 | |
| 支給職員1人当たり平均支給年額(16年度決算) | | 38,423 円 | |
| 職員全体に占める手当支給職員の割合(17年度) | | 4.3 % | |
| 手当の種類(手当数) | | 4 種類 | |
| 手当の名称 | 主な支給対象職員 | 主な支給対象業務 | 左記職員に対する支給単価 |
| 感染症等防疫作業従事職員の特種勤務手当 | 感染症等防疫に従事した職員 | 感染症等防疫の業務 | 日額300円 |
| 町税、国民健康保険税の徴収に従事する職員の特種勤務手当 | 町税、国民健康保険税の徴収に従事する職員 | 町税、国民健康保険税の徴収業務 | 月額4,000円 |
| 行旅病人及び同死亡人の取扱いに従事した職員の特種勤務手当 | 行旅病人及び同死亡人の取扱いに従事した職員 | 行旅病人及び同死亡人の取扱い業務 | 行旅病人 1回につき500円 行旅死亡人 1回につき1,500円 |
| 教育業務連絡指導手当 | 主任教諭 | 主任教諭の業務 | 月額5,000円 |

(5) 時間外勤務手当

| | |
|-------------------------|-----------|
| 支給実績(16年度決算) | 61,076 千円 |
| 支給職員1人当たり平均支給年額(16年度決算) | 284 千円 |
| 支給実績(15年度決算) | 66,563 千円 |
| 支給職員1人当たり平均支給年額(15年度決算) | 313 千円 |

(6) その他の手当 (17年4月1日現在)

| 手当名 | 内容及び支給単価 | 国の制度との異同 | 国の制度と異なる内容 | 支給実績(16年度決算) | 支給職員1人当たり平均支給年額(16年度決算) |
|-------|---|----------|----------------------------------|--------------|-------------------------|
| 扶養手当 | 【配偶者】 13,500円 【2人まで(配偶者扶養)】 6,000円 【1人(配偶者非扶養)】 6,500円 【1人(配偶者なし)】 11,000円 【その他】 5,000円 【特定期間の加算】 5,000円 | 同じ | — | 37,879 千円 | 268,645 円 |
| 住居手当 | 【借家居住職員】 家賃に応じて支給 支給限度額27,000円 【持家居住職員】 3,000円 | 異なる | 新築、購入から5年間 2,500円 | 17,719 千円 | 128,399 円 |
| 通勤手当 | 【交通機関利用者】 運賃相当額 支給限度額55,000円 【交通用具使用者】 通勤距離に応じて支給 2,350円～24,200円 | 異なる | 交通用具使用者の区分 2,000円～ 24,500円 | 26,132 千円 | 87,107 円 |
| 管理職手当 | 【部長】 給料月額×100分の16 【課長】 給料月額×100分の12 【保育所長、幼稚園長】 給料月額×100分の10 【主幹】 給料月額×100分の9 | 異なる | 支給割合 100分の8～ 100分の25 | 20,804 千円 | 650,125 円 |

5 特別職の報酬等の状況 (17年4月1日現在)

| 区分 | 給料月額等 | | |
|------|-------|----------------------|---|
| | 給料 | 月額 | 額等 |
| 給料 | 町 長 | 871,000 円 | (参考)類似団体における最高/最低額 895,000 円 / 642,400 円 |
| | 助 役 | 710,000 円 | 745,000 円 / 580,500 円 |
| | 収 入 役 | — 円 | 690,000 円 / 559,400 円 |
| 報酬 | 議 長 | 376,000 円 | 442,000 円 / 298,000 円 |
| | 副 議 長 | 326,000 円 | 388,000 円 / 245,000 円 |
| | 議 員 | 308,000 円 | 367,000 円 / 222,000 円 |
| 期末手当 | 町 長 | (支給割合) 3.3 月分 | |
| | 助 役 | 3.3 月分 | |
| | 収 入 役 | — 月分 | |
| 退職手当 | 議 長 | (支給割合) 3.3 月分 | |
| | 副 議 長 | 3.3 月分 | |
| | 議 員 | 3.3 月分 | |
| 退職手当 | 町 長 | (算定方式) 給料月額×5.1×勤続年数 | (支給時期) 任期ごとに支給 |
| | 助 役 | 給料月額×3.0×勤続年数 | 任期ごとに支給 |
| | 収 入 役 | — | — |

6 職員数の状況

(1) 部門別職員数の状況と主な増減理由

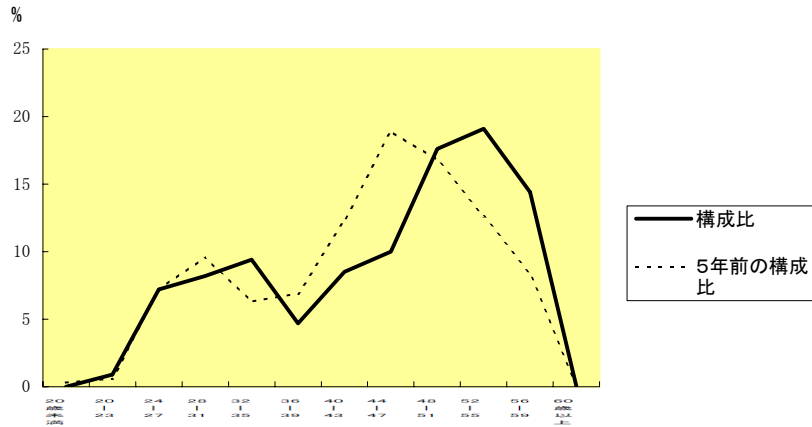
(各年4月1日現在)

| 部 門 | 区 分 | 職 員 数 | | 対前年 増減数 | 主 な 増 減 理 由 |
|---------------|------|-------|-------|------------|-------------------|
| | | 平成16年 | 平成17年 | | |
| 一般行政 部門 | 議会 | 3 | 3 | | |
| | 総務 | 46 | 46 | | |
| | 税務 | 19 | 19 | | |
| | 農林水産 | 8 | 8 | | |
| | 商工 | 3 | 3 | | |
| | 土木 | 28 | 28 | | |
| | 民生 | 58 | 57 | -1 | 保育士の勧奨退職不補充 |
| | 衛生 | 15 | 15 | | |
| | 小 計 | 180 | 179 | -1 | [参考:類似団体の職員数237人] |
| 特別行政 部門 | 教育 | 123 | 122 | -1 | 社会教育一般派遣引き上げ |
| | 小 計 | 123 | 122 | -1 | [参考:類似団体の職員数85人] |
| 公営企業等 会計部門 | 下水道 | 8 | 8 | | |
| | その他 | 10 | 10 | | |
| | 小 計 | 18 | 18 | | |
| 合 計 | | 321 | 319 | -2 | |
| | | [348] | [348] | [0] | |

(注) 1 職員数は一般職に属する職員数です。

2 []内は、条例定数の合計です。

(2) 年齢別職員構成の状況（17年4月1日現在）



| 区分 | 20歳未満 | 20歳 | 24歳 | 28歳 | 32歳 | 36歳 | 40歳 | 44歳 | 48歳 | 52歳 | 56歳 | 60歳 | 計 |
|-----|-------|-----|-----|-----|-----|-----|-----|-----|-----|-----|-----|-----|------|
| 職員数 | 3人 | 23人 | 26人 | 30人 | 15人 | 27人 | 32人 | 56人 | 61人 | 46人 | | | 319人 |

(3) 定員適正化計画の数値目標及び進捗状況

① 定員適正化目標（数・率）

| 計画期間 | | 数値目標 |
|-----------|------------|----------|
| 始期 | 終期 | |
| 平成17年4月1日 | 平成22年3月31日 | 10% 35人減 |

② 平成22年4月1日現在における定員の数値目標

| |
|------|
| 286人 |
|------|

③ 定員適正化計画の年次別進捗状況（実績）の概要

（各年4月1日現在）

| 部 門 | 区 分 | 平成16年度 | 平成17年度 | 計 | (参考) 数値目標 |
|------|-----|--------|--------|--------|--------------|
| | | 計画前年 | 1年目 | | |
| 一般行政 | 減員 | | 7 | 7 | |
| | 増員 | | 6 | 6 | |
| | 差引 | | -1 | -1(5%) | -20 |
| | 職員数 | 180 | 179 | 179 | 160 |

(注) 1 計画期間は、平成17年～平成21年の5年間です。

2 ()内の数値は、数値目標に対する進捗率を示しています。

(参考)

(各年4月1日現在)

| 部 門 | 区 分 | 平成16年度 | 平成17年度 | 計 | (参考) 数値目標 |
|---------------|-----|--------|--------|----------|--------------|
| | | 計画前年 | 1年目 | | |
| 特別行政 | 減員 | | 2 | 2 | |
| | 増員 | | 1 | 1 | |
| | 差引 | | -1 | -1(6.7%) | -15 |
| | 職員数 | 123 | 122 | 122 | 108 |
| 公営企業 等 会 計 | 減員 | | 3 | 3 | |
| | 増員 | | 3 | 3 | |
| | 差引 | | 0 | 0 | 0 |
| | 職員数 | 18 | 18 | 18 | 18 |
| 計 | 減員 | | 12 | 12 | |
| | 増員 | | 10 | 10 | |
| | 差引 | | -2 | -2(5.7%) | -35 |
| | 職員数 | 321 | 319 | 319 | 286 |

7 公営企業職員の状況

(1) 下水道事業

① 職員給与費の状況

ア 決算

| 区分 | 総費用 | 純損益又は実 質収支 | 職員給与費 | 総費用に占める 職員給与費比率 | (参考) 15年度の総費用に占 める職員給与費比率 |
|------|---------|---------------|--------|--------------------|---------------------------------|
| | A | | B | B/A | |
| | 千円 | 千円 | 千円 | % | % |
| 16年度 | 732,652 | 80,583 | 59,343 | 8.1 | 7.7 |

イ 予算

| 区分 | 職員数 | 給 与 費 | | | | 一人当たり給与費 B/A |
|------|-----|--------|-------|---------|--------|-----------------|
| | | 給 料 | 職員手当 | 期末・勤勉手当 | 計 | |
| | A | 千円 | 千円 | 千円 | 千円 | 千円 |
| 17年度 | 8 | 36,774 | 8,077 | 16,279 | 61,130 | 7,641 |

(注) 1 職員手当には退職手当を含みません。
2 給与費は当初予算に計上された額です。