

那珂川市文化芸術推進計画策定に向けた
意識調査
(ミリカローデン那珂川利用者対象)
結果報告書

令和5年5月

株式会社地域計画建築研究所 (アルパック)



目 次

I. 調査の概要	1
1. 調査の目的	1
2. 調査対象	1
3. 調査方法	1
4. 調査期間	1
5. 調査項目	1
6. 回収結果	2
7. 集計方法	2
8. 調査結果の記載について	2
II. 調査結果（単純集計）	3
1. 基本属性	3
2. ミリカローデン那珂川について	4
III. 調査結果（調査対象別クロス集計）	8
1. 基本属性	8
2. ミリカローデン那珂川について	10
IV. 調査結果（来訪目的別クロス集計）	14
1. 基本属性	14
2. ミリカローデン那珂川について	16
V. 参考資料	20

I. 調査の概要

1. 調査の目的

- 那珂川市では、本市におけるこれからの文化芸術施策の役割を明確化し、本市の特性を活かした文化芸術推進の指針となる「那珂川市文化芸術推進計画」の策定に取り組んでいる。
- 文化芸術推進計画の策定にあたり、市民の文化芸術鑑賞・活動の実態や文化芸術に対する満足度、文化施設や文化施策に対するニーズ等把握するため、ミリカローデン那珂川の利用者に対してアンケート調査を実施する。

2. 調査対象

- ミリカローデン那珂川の下記の利用者を対象に実施
 - ①文化ホール鑑賞事業来場者
 - ②エントランス利用者
 - ③生涯学習棟（研修室）の利用者、ミリカサークルの会員
 - ④イベント参加者

3. 調査方法

- 配布方法：利用者に対してアンケート用紙を配布
- 回収方法：アンケート用紙の回収、及びウェブでの回答

4. 調査期間

- 2023年2月24日～3月23日

5. 調査項目

- 詳細は、参考資料の調査票を参照。

項目	設問内容
基本属性	○年齢 ○性別 ○居住地
鑑賞・実践経験	○ミリカローデン那珂川に来訪する頻度 ○ミリカローデン那珂川への来訪の目的 ○ミリカローデン那珂川についての満足感（項目別） ○ミリカローデン那珂川に期待すること ○ご意見

6. 回収結果

	回答方法	回収数
全体	アンケート用紙	196件
	ウェブ回答	61件
	合計	257件
文化ホール鑑賞事業来場者	アンケート用紙	55件
	ウェブ回答	1件
	合計	56件
エントランス利用者	アンケート用紙	8件
	ウェブ回答	3件
	合計	11件
生涯学習棟（研修室）の利用者と ミリカサークルの会員	アンケート用紙	132件
	ウェブ回答	32件
	合計	164件
イベント参加者	アンケート用紙	1件
	ウェブ回答	25件
	合計	26件

7. 集計方法

- 単純集計を実施。
- 各設問における「その他」の自由記述については、選択肢と同じ内容と考えられる場合、該当する選択肢に振り分けて集計する。
- 上記以外の判読不能な回答や回答方法に誤りがある場合は、規定した修正方針に従い集計する。

8. 調査結果の記載について

- 表やグラフに記載されている「N」は、設問に対する対象者数を表す。
「N」は全有効回収数となり、これらが構成比算出時の基数となる。
- 本文や表などに記載されている（SA）（MA）（FA）は、それぞれ単数回答、複数回答、自由回答の設問に関する集計であることを表す。
- 構成比（％）は少数点以下第2位を四捨五入しており、内訳の合計が100%にならない場合がある。
- 複数回答の設問については、回答数の合計が対象者数を超える場合がある。また、構成比（％）は対象者数に対する割合を表示するため、内訳の合計が100%を超える場合がある。
- 表やグラフにおいて、長文となる選択肢等については簡略化している場合がある。
- 自由回答（その他やご意見）については、文意を変えずに修正・簡略化している場合がある。

Ⅱ. 調査結果（単純集計）

1. 基本属性

(1) 年齢 (SA)

- 「60歳代」が68件(26.5%)で最も多く、次いで「70歳代」が64件(24.9%)となっており、60歳代以上が50%を超えている。

		N= 257	
項目	件数 (件)	構成比 (%)	
1 19歳以下	14		5.4
2 20歳代	6		2.3
3 30歳代	26		10.1
4 40歳代	34		13.2
5 50歳代	34		13.2
6 60歳代	68		26.5
7 70歳代	64		24.9
8 80歳代以上	7		2.7
9 不明・無回答	4		1.6
合計	257		100.0

(2) 性別 (SA)

- 「女性」が182件(70.8%)と70%を超えている。

		N= 257	
項目	件数 (件)	構成比 (%)	
1 女性	182		70.8
2 男性	60		23.3
3 その他	0		0.0
4 答えたくない	5		1.9
5 不明・無回答	10		3.9
合計	257		100.0

(3) 居住地 (SA)

- 「那珂川市」が141件(54.9%)で最も多く、次いで「福岡市」が65件(25.3%)と多くなっている。

		N= 257	
項目	件数 (件)	構成比 (%)	
1 那珂川市	141		54.9
2 福岡市	65		25.3
3 筑紫地区 (筑紫野市・春日市・大野城市・太宰府市)	43		16.7
4 福岡県内 (福岡市、筑紫地区以外)	3		1.2
5 その他	2		0.8
6 不明・無回答	3		1.2
合計	257		100.0

その他
糸島
小倉南

2. ミリカローデン那珂川について

(1) ミリカローデン那珂川に来訪する頻度 (SA)

- 「週に1~2回程度」と「月に1~2回程度」が99件(38.5%)で最も多く、月に1回以上来訪している人が約80%となっている。

		N= 257	
項目	件数 (件)	構成比 (%)	
1 週に3回以上	6		2.3
2 週に1~2回程度	99		38.5
3 月に1~2回程度	99		38.5
4 6カ月に1回程度	19		7.4
5 1年に1回程度	28		10.9
6 今回が初めて	6		2.3
7 不明・無回答	0		0.0
合計	257		100.0

(2) ミリカローデン那珂川への来訪目的 (MA)

- 「生涯学習棟 (研修室) の利用」が110件(42.8%)で最も多くなっている。

		N= 257	
項目	件数 (件)	構成比 (%)	
1 文化ホールでの鑑賞	48		18.7
2 エントランスの利用 (学習、交流、読書等)	47		18.3
3 生涯学習棟 (研修室) の利用	110		42.8
4 イベントへの参加	55		21.4
5 その他	49		19.1
6 不明・無回答	9		3.5
合計	318		-

その他 (複数回答は複数カウント)
講座・教室等への参加・練習 (17件)
サークル利用での利用 (9件)
図書館の利用 (8件)
発表会関係 (3件)
遊ぶため (こども館) (3件)
会議等 (2件)
勉強
健康診断、保健指導

(3) ミリカローデン那珂川についての満足感 (SA)

①文化芸術事業の機会について (回数や頻度等)

- 「普通」が最も多いが、「満足」と「やや満足」を合わせると 35.4%で、「やや不満」と「不満」を合わせた 7.4%の約 5 倍となり、満足と感じている人の方が多くなっている。

		N= 257	
項目	件数 (件)	構成比 (%)	
1 満足	43	16.7	
2 やや満足	48	18.7	
3 普通	105	40.9	
4 やや不満	15	5.8	
5 不満	4	1.6	
6 わからない	30	11.7	
7 不明・無回答	12	4.7	
合計	257	100.0	

②施設の利用しやすさについて

- 「普通」が最も多いが、「満足」と「やや満足」を合わせると 55.6%で、「やや不満」と「不満」を合わせた 5.1%の約 11 倍となり、満足と感じている人の方が多くなっている。

		N= 257	
項目	件数 (件)	構成比 (%)	
1 満足	72	28.0	
2 やや満足	71	27.6	
3 普通	90	35.0	
4 やや不満	11	4.3	
5 不満	2	0.8	
6 わからない	5	1.9	
7 不明・無回答	6	2.3	
合計	257	100.0	

③交通利便性について

- 「普通」が最も多いが、「満足」と「やや満足」を合わせると 32.7%で、「やや不満」と「不満」を合わせた 22.2%よりは多くなっている。ただし、「やや不満」は 18.3%あり、「普通」に次いで多くなっている。

		N= 257	
項目	件数 (件)	構成比 (%)	
1 満足	46	17.9	
2 やや満足	38	14.8	
3 普通	100	38.9	
4 やや不満	47	18.3	
5 不満	10	3.9	
6 わからない	9	3.5	
7 不明・無回答	7	2.7	
合計	257	100.0	

④活動に関する情報提供の手段について

- 「普通」が約50%あり最も多いが、「満足」と「やや満足」を合わせると35.8%で、「やや不満」と「不満」を合わせた5.1%の約7倍となり、満足と感じている人の方が多くなっている。

		N= 257	
項目	件数 (件)	構成比 (%)	
1 満足	40	15.6	
2 やや満足	52	20.2	
3 普通	125	48.6	
4 やや不満	9	3.5	
5 不満	4	1.6	
6 わからない	19	7.4	
7 不明・無回答	8	3.1	
合計	257	100.0	

(4) ミリカローデン那珂川に期待すること (MA)

- 「市民が文化芸術に触れる(鑑賞など)ことができる機会が充実した場所」が169件(65.8%)で最も多く、次いで「市民が文化芸術活動を通して交流できる場所」が134件(52.1%)と多くなっている。

		N= 257	
項目	件数 (件)	構成比 (%)	
1 市民が文化芸術に触れる(鑑賞など)ことができる機会が充実した場所	169	65.8	
2 文化芸術に関わる/関わりたい人材を育成する場所	86	33.5	
3 市民が文化芸術活動を通して交流できる場所	134	52.1	
4 市の文化芸術をPRして市のイメージや魅力向上の発信源となる場所	74	28.8	
5 文化芸術に関する悩みについて相談できる場所	16	6.2	
6 その他	8	3.1	
7 不明・無回答	2	0.8	
合計	489	-	

その他
文化サークルの充実
一日講座や研修を増やしてほしい
自習スペース
近い

(5) ミリカローデン那珂川に対するご意見 (FA)

分野	件数	主なご意見
講座・サークルの拡充	7	・ニーズに合った講座やサークルの拡充 (夜間開催やマンネリ化していないもの)
設備等の充実	7	・自転車置場が少ない ・食事ができる場所が欲しい ・自習スペースの拡大
イベント関係	7	・防災フェスタは楽しみながら学ぶことができ良かった ・春休みにも体験ワークショップを企画してほしい ・県内の芸術・芸能の充実
アクセスの利便性	2	・公共交通機関の充実 ・かわせみの時間がサークルの時間に合わない
運用等の改善	2	・HPを機能的なものに改善してほしい ・2階の勉強スペースに上がれるようにしてほしい
その他	8	・スタッフの対応が良く、いつも気持ちよく利用している ・建物もきれいで清潔感がある

Ⅲ. 調査結果（調査対象別クロス集計）

調査対象を「生涯学習棟利用者とミリカサークル会員」（以下、「生涯学習棟の利用者」と省略して記載）と「それ以外の対象者」に分けて集計し、比較分析を行った。

1. 基本属性

(1) 年齢 (SA)

- 生涯学習棟の利用者とミリカサークルの会員では、「60歳代」が55件(33.5%)、「70歳代」が52件(31.7%)と多くなっており、この2つで60%を超えている。
- それ以外の対象者では、「30歳代」が19件(20.4%)、「40歳代」が15件(16.1%)と多くなっている。

件数 (件)		生涯学習棟利用者と ミリカサークル会員	それ以外の対象者	全体
1	19歳以下	1	13	14
2	20歳代	1	5	6
3	30歳代	7	19	26
4	40歳代	19	15	34
5	50歳代	23	11	34
6	60歳代	55	13	68
7	70歳代	52	12	64
8	80歳代以上	4	3	7
9	不明・無回答	2	2	4
合計		164	93	257

構成比 (%)		N= 164	93	257
		生涯学習棟利用者と ミリカサークル会員	それ以外の対象者	全体
1	19歳以下	0.6	14.0	5.4
2	20歳代	0.6	5.4	2.3
3	30歳代	4.3	20.4	10.1
4	40歳代	11.6	16.1	13.2
5	50歳代	14.0	11.8	13.2
6	60歳代	33.5	14.0	26.5
7	70歳代	31.7	12.9	24.9
8	80歳代以上	2.4	3.2	2.7
9	不明・無回答	1.2	2.2	1.6
合計		100.0	100.0	100.0

(2) 性別 (SA)

- 生涯学習棟の利用者とミリカサークルの会員では、「女性」が123件(75.0%)と70%以上となっている。
- それ以外の対象者では、「女性」が59件(63.4%)と70%以下となっている。

件数 (件)	生涯学習棟利用者 とミリカサークル会員	それ以外の対象者	全体
1 女性	123	59	182
2 男性	35	25	60
3 その他	0	0	0
4 答えたくない	0	5	5
5 不明・無回答	6	4	10
合計	164	93	257

構成比 (%)	N= 164	93	257
	生涯学習棟利用者 とミリカサークル会員	それ以外の対象者	全体
1 女性	75.0	63.4	70.8
2 男性	21.3	26.9	23.3
3 その他	0.0	0.0	0.0
4 答えたくない	0.0	5.4	1.9
5 不明・無回答	3.7	4.3	3.9
合計	100.0	100.0	100.0

(3) 居住地 (SA)

- 対象者に関わらず、「那珂川市」が約55%と最も多くなっている。
- 次いで多いのは、生涯学習棟の利用者とミリカサークルの会員では「福岡市」の50件(30.5%)、それ以外の対象者では「筑紫地区(筑紫野市・春日市・大野城市・太宰府市)」の21件(22.6%)となっている。

件数 (件)	生涯学習棟利用者 とミリカサークル会員	それ以外の対象者	全体
1 那珂川市	90	51	141
2 福岡市	50	15	65
3 筑紫地区(筑紫野市・春日市・大野城市・太宰府市)	22	21	43
4 福岡県内(福岡市、筑紫地区以外)	2	1	3
5 その他	0	2	2
6 不明・無回答	0	3	3
合計	164	93	257

構成比 (%)	N= 164	93	257
	生涯学習棟利用者 とミリカサークル会員	それ以外の対象者	全体
1 那珂川市	54.9	54.8	54.9
2 福岡市	30.5	16.1	25.3
3 筑紫地区(筑紫野市・春日市・大野城市・太宰府市)	13.4	22.6	16.7
4 福岡県内(福岡市、筑紫地区以外)	1.2	1.1	1.2
5 その他	0.0	2.2	0.8
6 不明・無回答	0.0	3.2	1.2
合計	100.0	100.0	100.0

2. ミリカロードン那珂川について

(1) ミリカロードン那珂川に来訪する頻度 (SA)

- 生涯学習棟の利用者とミリカサークルの会員では、「週に1~2回程度」と「月に1~2回程度」が76件(46.3%)と75件(45.7%)と多くなっており、この2つで90%を超えている。
- それ以外の対象者では、「月に1~2回程度」と「1年に1回程度」が24件(25.8%)、「週に1~2回程度」が23件(24.7%)と、いずれも約25%を占めている。

件数 (件)	生涯学習棟利用者と ミリカサークル会員	それ以外の対象者	全体
1 週に3回以上	4	2	6
2 週に1~2回程度	76	23	99
3 月に1~2回程度	75	24	99
4 6カ月に1回程度	5	14	19
5 1年に1回程度	4	24	28
6 今回が初めて	0	6	6
7 不明・無回答	0	0	0
合計	164	93	257

N= 164 93 257

構成比 (%)	生涯学習棟利用者と ミリカサークル会員	それ以外の対象者	全体
1 週に3回以上	2.4	2.2	2.3
2 週に1~2回程度	46.3	24.7	38.5
3 月に1~2回程度	45.7	25.8	38.5
4 6カ月に1回程度	3.0	15.1	7.4
5 1年に1回程度	2.4	25.8	10.9
6 今回が初めて	0.0	6.5	2.3
7 不明・無回答	0.0	0.0	0.0
合計	100.0	100.0	100.0

(2) ミリカロードン那珂川への来訪目的 (MA)

- 生涯学習棟の利用者とミリカサークルの会員では、「生涯学習棟(研修室)の利用」が98件(59.8%)で最も多くなっている。
- それ以外の対象者では、「イベントへの参加」が38件(40.9%)、「文化ホールでの鑑賞」が37件(39.8%)と、約40%を占めている。

件数 (件)	生涯学習棟利用者と ミリカサークル会員	それ以外の対象者	全体
1 文化ホールでの鑑賞	11	37	48
2 エントランスの利用(学習、交流、読書等)	28	19	47
3 生涯学習棟(研修室)の利用	98	12	110
4 イベントへの参加	17	38	55
5 その他	36	13	49
6 不明・無回答	6	3	9
合計	196	122	318

N= 164 93 257

構成比 (%)	生涯学習棟利用者と ミリカサークル会員	それ以外の対象者	全体
1 文化ホールでの鑑賞	6.7	39.8	18.7
2 エントランスの利用(学習、交流、読書等)	17.1	20.4	18.3
3 生涯学習棟(研修室)の利用	59.8	12.9	42.8
4 イベントへの参加	10.4	40.9	21.4
5 その他	22.0	14.0	19.1
6 不明・無回答	3.7	3.2	3.5
合計	-	-	-

(3) ミリカローデン那珂川についての満足感 (SA)

①文化芸術事業の機会について (回数や頻度等)

- 対象者に関わらず概ね同じような構成比であり、「普通」が最も多く、「満足」と「やや満足」が「やや不満」と「不満」を大きく上回っている。

件数 (件)	生涯学習棟利用者と ミリカサークル会員	それ以外の対象者	全体
1 満足	25	18	43
2 やや満足	30	18	48
3 普通	68	37	105
4 やや不満	11	4	15
5 不満	3	1	4
6 わからない	18	12	30
7 不明・無回答	9	3	12
合計	164	93	257

N= 164 93 257

構成比 (%)	生涯学習棟利用者と ミリカサークル会員	それ以外の対象者	全体
1 満足	15.2	19.4	16.7
2 やや満足	18.3	19.4	18.7
3 普通	41.5	39.8	40.9
4 やや不満	6.7	4.3	5.8
5 不満	1.8	1.1	1.6
6 わからない	11.0	12.9	11.7
7 不明・無回答	5.5	3.2	4.7
合計	100.0	100.0	100.0

②施設の利用しやすさについて

- 対象者に関わらず概ね同じような構成比であり、「満足」と「やや満足」が「やや不満」と「不満」を大きく上回っている。

件数 (件)	生涯学習棟利用者と ミリカサークル会員	それ以外の対象者	全体
1 満足	44	28	72
2 やや満足	45	26	71
3 普通	60	30	90
4 やや不満	7	4	11
5 不満	2	0	2
6 わからない	2	3	5
7 不明・無回答	4	2	6
合計	164	93	257

N= 164 93 257

構成比 (%)	生涯学習棟利用者と ミリカサークル会員	それ以外の対象者	全体
1 満足	26.8	30.1	28.0
2 やや満足	27.4	28.0	27.6
3 普通	36.6	32.3	35.0
4 やや不満	4.3	4.3	4.3
5 不満	1.2	0.0	0.8
6 わからない	1.2	3.2	1.9
7 不明・無回答	2.4	2.2	2.3
合計	100.0	100.0	100.0

③交通利便性について

- 生涯学習棟の利用者とミリカサークルの会員では、「満足」「やや満足」「やや不満」がいずれも16%前後となっている。
- それ以外の対象者では、「普通」に次いで「満足」が21.5%と多くなっている。

件数 (件)	生涯学習棟利用者と ミリカサークル会員	それ以外の対象者	全体
1 満足	26	20	46
2 やや満足	27	11	38
3 普通	63	37	100
4 やや不満	29	18	47
5 不満	9	1	10
6 わからない	5	4	9
7 不明・無回答	5	2	7
合計	164	93	257

N= 164 93 257

構成比 (%)	生涯学習棟利用者と ミリカサークル会員	それ以外の対象者	全体
1 満足	15.9	21.5	17.9
2 やや満足	16.5	11.8	14.8
3 普通	38.4	39.8	38.9
4 やや不満	17.7	19.4	18.3
5 不満	5.5	1.1	3.9
6 わからない	3.0	4.3	3.5
7 不明・無回答	3.0	2.2	2.7
合計	100.0	100.0	100.0

④活動に関する情報提供の手段について

- 生涯学習棟の利用者とミリカサークルの会員では、「普通」が51.8%となっており、それ以外の対象者の43.0%よりも構成比が約9%大きくなっている。
- それ以外の対象者では、「普通」に次いで「満足」が19.4%と多くなっている。

件数 (件)	生涯学習棟利用者と ミリカサークル会員	それ以外の対象者	全体
1 満足	22	18	40
2 やや満足	35	17	52
3 普通	85	40	125
4 やや不満	5	4	9
5 不満	1	3	4
6 わからない	10	9	19
7 不明・無回答	6	2	8
合計	164	93	257

N= 164 93 257

構成比 (%)	生涯学習棟利用者と ミリカサークル会員	それ以外の対象者	全体
1 満足	13.4	19.4	15.6
2 やや満足	21.3	18.3	20.2
3 普通	51.8	43.0	48.6
4 やや不満	3.0	4.3	3.5
5 不満	0.6	3.2	1.6
6 わからない	6.1	9.7	7.4
7 不明・無回答	3.7	2.2	3.1
合計	100.0	100.0	100.0

(4) ミリカローデン那珂川に期待すること (MA)

- 対象者による違いは小さいが、「市民が文化芸術に触れる（鑑賞など）ことができる機会が充実した場所」については、それ以外の対象者が 72.0%となっており、生涯学習棟の利用者とミリカサークルの会員の 62.6%よりも構成比が約 10%大きくなっている。
- また、「市民が文化芸術活動を通して交流できる場所」については、生涯学習棟の利用者とミリカサークルの会員が 55.5%となっており、それ以外の対象者の 46.2%よりも構成比が約 9%大きくなっている。

件数 (件)		生涯学習棟利用者と ミリカサークル会員	それ以外の対象者	全体
1	市民が文化芸術に触れる（鑑賞など）ことができる機会が充実した場所	102	67	169
2	文化芸術に関わる／関わりたい人材を育成する場所	52	34	86
3	市民が文化芸術活動を通して交流できる場所	91	43	134
4	市の文化芸術をPRして市のイメージや魅力向上の発信源となる場所	50	24	74
5	文化芸術に関する悩みについて相談できる場所	8	8	16
6	その他	6	2	8
7	不明・無回答	2	0	2
合計		311	178	489

構成比 (%)		N= 164	93	257
		生涯学習棟利用者と ミリカサークル会員	それ以外の対象者	全体
1	市民が文化芸術に触れる（鑑賞など）ことができる機会が充実した場所	62.2	72.0	65.8
2	文化芸術に関わる／関わりたい人材を育成する場所	31.7	36.6	33.5
3	市民が文化芸術活動を通して交流できる場所	55.5	46.2	52.1
4	市の文化芸術をPRして市のイメージや魅力向上の発信源となる場所	30.5	25.8	28.8
5	文化芸術に関する悩みについて相談できる場所	4.9	8.6	6.2
6	その他	3.7	2.2	3.1
7	不明・無回答	1.2	0.0	0.8
合計		-	-	-

IV. 調査結果（来訪目的別クロス集計）

調査対象を来訪目的別に「生涯学習棟（研修室）の利用」と「それ以外」に分けて集計し、比較分析を行った。

1. 基本属性

(1) 年齢（SA）

- 生涯学習棟（研修室）の利用では、「60歳代」が38件（34.5%）、「70歳代」が37件（33.6%）と多くなっており、この2つで60%を超えている。
- それ以外の来訪目的では、「60歳代」が30件（21.7%）、「40歳代」が24件（17.4%）、「70歳代」が22件（15.9%）と多くなっている。
- 「19歳以下」～「50歳代」の構成比は、それ以外の来訪目的が生涯学習棟（研修室）の利用よりも大きくなっており、50歳代以下の合計値はそれ以外の来訪目的が58.0%、生涯学習棟（研修室）の利用が27.3%となっており、約2倍の差がある。

件数（件）	生涯学習棟 （研修室）の利用	それ以外	不明・無回答	全体
1 19歳以下	1	13	0	14
2 20歳代	1	5	0	6
3 30歳代	6	18	2	26
4 40歳代	8	24	2	34
5 50歳代	14	20	0	34
6 60歳代	38	30	0	68
7 70歳代	37	22	5	64
8 80歳代以上	3	4	0	7
9 不明・無回答	2	2	0	4
合計	110	138	9	257

構成比（%）	N= 110 生涯学習棟 （研修室）の利用	138 それ以外	9 不明・無回答	257 全体
1 19歳以下	0.9	9.4	0.0	5.4
2 20歳代	0.9	3.6	0.0	2.3
3 30歳代	5.5	13.0	22.2	10.1
4 40歳代	7.3	17.4	22.2	13.2
5 50歳代	12.7	14.5	0.0	13.2
6 60歳代	34.5	21.7	0.0	26.5
7 70歳代	33.6	15.9	55.6	24.9
8 80歳代以上	2.7	2.9	0.0	2.7
9 不明・無回答	1.8	1.4	0.0	1.6
合計	100.0	100.0	100.0	100.0

(2) 性別 (SA)

- 来訪目的に関わらず、「女性」が約70%と多くなっている。
- 「男性」は生涯学習棟（研修室）の利用が26.4%となっており、それ以外の来訪目的の21.0%よりも約5%大きくなっている。

件数 (件)	生涯学習棟 (研修室) の利用	それ以外	不明・無回答	全体
1 女性	77	98	7	182
2 男性	29	29	2	60
3 その他	0	0	0	0
4 答えたくない	0	5	0	5
5 不明・無回答	4	6	0	10
合計	110	138	9	257

N= 110 138 9 257

構成比 (%)	生涯学習棟 (研修室) の利用	それ以外	不明・無回答	全体
1 女性	70.0	71.0	77.8	70.8
2 男性	26.4	21.0	22.2	23.3
3 その他	0.0	0.0	0.0	0.0
4 答えたくない	0.0	3.6	0.0	1.9
5 不明・無回答	3.6	4.3	0.0	3.9
合計	100.0	100.0	100.0	100.0

(3) 居住地 (SA)

- 来訪目的に関わらず、「那珂川市」が約55%と最も多くなっている。
- 次いで多い「福岡市」については、生涯学習棟（研修室）の利用が25.5%、それ以外の来訪目的が22.5%となっている。

件数 (件)	生涯学習棟 (研修室) の利用	それ以外	不明・無回答	全体
1 那珂川市	62	76	3	141
2 福岡市	28	31	6	65
3 筑紫地区 (筑紫野市・春日市・大野城市・太宰府市)	17	26	0	43
4 福岡県内 (福岡市、筑紫地区以外)	2	1	0	3
5 その他	0	2	0	2
6 不明・無回答	1	2	0	3
合計	110	138	9	257

N= 110 138 9 257

構成比 (%)	生涯学習棟 (研修室) の利用	それ以外	不明・無回答	全体
1 那珂川市	56.4	55.1	33.3	54.9
2 福岡市	25.5	22.5	66.7	25.3
3 筑紫地区 (筑紫野市・春日市・大野城市・太宰府市)	15.5	18.8	0.0	16.7
4 福岡県内 (福岡市、筑紫地区以外)	1.8	0.7	0.0	1.2
5 その他	0.0	1.4	0.0	0.8
6 不明・無回答	0.9	1.4	0.0	1.2
合計	100.0	100.0	100.0	100.0

2. ミリカロードン那珂川について

(1) ミリカロードン那珂川に来訪する頻度 (SA)

- 生涯学習棟（研修室）の利用では、「週に1～2回程度」と「月に1～2回程度」が54件（49.1%）と50件（45.5%）と多くなっており、この2つで90%を超えている。
- それ以外の来訪目的では、「月に1～2回程度」と「週に1～2回程度」が47件（34.1%）と42件（30.4%）と多くなっており、次いで「1年に1回程度」が25件（18.1%）、「6カ月に1回程度」が16件（11.6%）となっている。

件数 (件)	生涯学習棟 (研修室) の利用	それ以外	不明・無回答	全体
1 週に3回以上	2	3	1	6
2 週に1～2回程度	54	42	3	99
3 月に1～2回程度	50	47	2	99
4 6カ月に1回程度	1	16	2	19
5 1年に1回程度	3	25	0	28
6 今回が初めて	0	5	1	6
7 不明・無回答	0	0	0	0
合計	110	138	9	257

N=				
構成比 (%)	生涯学習棟 (研修室) の利用	それ以外	不明・無回答	全体
1 週に3回以上	1.8	2.2	11.1	2.3
2 週に1～2回程度	49.1	30.4	33.3	38.5
3 月に1～2回程度	45.5	34.1	22.2	38.5
4 6カ月に1回程度	0.9	11.6	22.2	7.4
5 1年に1回程度	2.7	18.1	0.0	10.9
6 今回が初めて	0.0	3.6	11.1	2.3
7 不明・無回答	0.0	0.0	0.0	0.0
合計	100.0	100.0	100.0	100.0

(2) ミリカロードン那珂川への来訪目的 (MA)

- それ以外の来訪目的では、「その他」が34.8%で最も多く、次いで「イベントへの参加」が30.4%となっており、「文化ホールでの鑑賞」と「エントランスの利用（学習、交流、読書等）」が26%前後となっている。

件数 (件)	生涯学習棟 (研修室) の利用	それ以外	不明・無回答	全体
1 文化ホールでの鑑賞	13	35	0	48
2 エントランスの利用（学習、交流、読書等）	10	37	0	47
3 生涯学習棟（研修室）の利用	110	0	0	110
4 イベントへの参加	13	42	0	55
5 その他	1	48	0	49
6 不明・無回答	0	0	9	9
合計	147	162	9	318

N=				
構成比 (%)	生涯学習棟 (研修室) の利用	それ以外	不明・無回答	全体
1 文化ホールでの鑑賞	11.8	25.4	0.0	18.7
2 エントランスの利用（学習、交流、読書等）	9.1	26.8	0.0	18.3
3 生涯学習棟（研修室）の利用	100.0	0.0	0.0	42.8
4 イベントへの参加	11.8	30.4	0.0	21.4
5 その他	0.9	34.8	0.0	19.1
6 不明・無回答	0.0	0.0	100.0	3.5
合計	-	-	-	-

(3) ミリカローデン那珂川についての満足感 (SA)

①文化芸術事業の機会について (回数や頻度等)

- 来訪目的による違いは小さいが、「満足」については生涯学習棟 (研修室) の利用が 13.6%で、それ以外の来訪目的の 19.6%よりも構成比が小さくなっている。
- また、「やや不満」については生涯学習棟 (研修室) の利用が 9.1%で、それ以外の来訪目的の 2.9%よりも構成比が大きくなっている。

件数 (件)	生涯学習棟 (研修室) の利用	それ以外	不明・無回答	全体
1 満足	15	27	1	43
2 やや満足	18	28	2	48
3 普通	44	57	4	105
4 やや不満	10	4	1	15
5 不満	2	2	0	4
6 わからない	13	17	0	30
7 不明・無回答	8	3	1	12
合計	110	138	9	257

N= 110 138 9 257

構成比 (%)	生涯学習棟 (研修室) の利用	それ以外	不明・無回答	全体
1 満足	13.6	19.6	11.1	16.7
2 やや満足	16.4	20.3	22.2	18.7
3 普通	40.0	41.3	44.4	40.9
4 やや不満	9.1	2.9	11.1	5.8
5 不満	1.8	1.4	0.0	1.6
6 わからない	11.8	12.3	0.0	11.7
7 不明・無回答	7.3	2.2	11.1	4.7
合計	100.0	100.0	100.0	100.0

②施設の利用しやすさについて

- 来訪目的による違いは小さいが、「満足」については生涯学習棟 (研修室) の利用が 25.5%で、それ以外の来訪目的の 30.4%よりも構成比が小さくなっている。

件数 (件)	生涯学習棟 (研修室) の利用	それ以外	不明・無回答	全体
1 満足	28	42	2	72
2 やや満足	29	39	3	71
3 普通	43	45	2	90
4 やや不満	5	5	1	11
5 不満	1	1	0	2
6 わからない	1	4	0	5
7 不明・無回答	3	2	1	6
合計	110	138	9	257

N= 110 138 9 257

構成比 (%)	生涯学習棟 (研修室) の利用	それ以外	不明・無回答	全体
1 満足	25.5	30.4	22.2	28.0
2 やや満足	26.4	28.3	33.3	27.6
3 普通	39.1	32.6	22.2	35.0
4 やや不満	4.5	3.6	11.1	4.3
5 不満	0.9	0.7	0.0	0.8
6 わからない	0.9	2.9	0.0	1.9
7 不明・無回答	2.7	1.4	11.1	2.3
合計	100.0	100.0	100.0	100.0

③交通利便性について

- 生涯学習棟（研修室）の利用では、「普通」に次いで「やや不満」が27.3%と多くなっている。
- それ以外の来訪目的では、「普通」に次いで「満足」が23.9%と多くなっている。

件数（件）	生涯学習棟 （研修室）の利用	それ以外	不明・無回答	全体
1 満足	12	33	1	46
2 やや満足	17	19	2	38
3 普通	41	55	4	100
4 やや不満	30	17	0	47
5 不満	5	5	0	10
6 わからない	2	7	0	9
7 不明・無回答	3	2	2	7
合計	110	138	9	257

N= 110 138 9 257

構成比（%）	生涯学習棟 （研修室）の利用	それ以外	不明・無回答	全体
1 満足	10.9	23.9	11.1	17.9
2 やや満足	15.5	13.8	22.2	14.8
3 普通	37.3	39.9	44.4	38.9
4 やや不満	27.3	12.3	0.0	18.3
5 不満	4.5	3.6	0.0	3.9
6 わからない	1.8	5.1	0.0	3.5
7 不明・無回答	2.7	1.4	22.2	2.7
合計	100.0	100.0	100.0	100.0

④活動に関する情報提供の手段について

- 生涯学習棟（研修室）の利用では、「普通」が54.5%となっており、それ以外の来訪目的の44.2%よりも構成比が約10%大きくなっている。
- それ以外の来訪目的では、「普通」に次いで「やや満足」と「満足」が21.0%と18.1%と多くなっており、生涯学習棟（研修室）の利用の19.1%、12.7%よりも構成比が大きくなっている。

件数（件）	生涯学習棟 （研修室）の利用	それ以外	不明・無回答	全体
1 満足	14	25	1	40
2 やや満足	21	29	2	52
3 普通	60	61	4	125
4 やや不満	4	5	0	9
5 不満	1	3	0	4
6 わからない	6	13	0	19
7 不明・無回答	4	2	2	8
合計	110	138	9	257

N= 110 138 9 257

構成比（%）	生涯学習棟 （研修室）の利用	それ以外	不明・無回答	全体
1 満足	12.7	18.1	11.1	15.6
2 やや満足	19.1	21.0	22.2	20.2
3 普通	54.5	44.2	44.4	48.6
4 やや不満	3.6	3.6	0.0	3.5
5 不満	0.9	2.2	0.0	1.6
6 わからない	5.5	9.4	0.0	7.4
7 不明・無回答	3.6	1.4	22.2	3.1
合計	100.0	100.0	100.0	100.0

(4) ミリカローデン那珂川に期待すること (MA)

- 生涯学習棟（研修室）の利用では、「市民が文化芸術に触れる（鑑賞など）ことができる機会が充実した場所」と「市民が文化芸術活動を通して交流できる場所」が65%前後と多くなっており、「市の文化芸術をPRして市のイメージや魅力向上の発信源となる場所」も40.0%となっている。
- それ以外の来訪目的では、「市民が文化芸術に触れる（鑑賞など）ことができる機会が充実した場所」が67.4%と最も多く、次いで「市民が文化芸術活動を通して交流できる場所」が45.7%と多くなっている。

件数 (件)		生涯学習棟 (研修室) の利用	それ以外	不明・無回答	全体
1	市民が文化芸術に触れる（鑑賞など）ことができる機会が充実した場所	72	93	4	169
2	文化芸術に関わる／関わりたい人材を育成する場所	40	43	3	86
3	市民が文化芸術活動を通して交流できる場所	71	63	0	134
4	市の文化芸術をPRして市のイメージや魅力向上の発信源となる場所	44	30	0	74
5	文化芸術に関する悩みについて相談できる場所	7	9	0	16
6	その他	4	4	0	8
7	不明・無回答	0	2	0	2
合計		238	244	7	489

N= 110 138 9 257

構成比 (%)		生涯学習棟 (研修室) の利用	それ以外	不明・無回答	全体
1	市民が文化芸術に触れる（鑑賞など）ことができる機会が充実した場所	65.5	67.4	44.4	65.8
2	文化芸術に関わる／関わりたい人材を育成する場所	36.4	31.2	33.3	33.5
3	市民が文化芸術活動を通して交流できる場所	64.5	45.7	0.0	52.1
4	市の文化芸術をPRして市のイメージや魅力向上の発信源となる場所	40.0	21.7	0.0	28.8
5	文化芸術に関する悩みについて相談できる場所	6.4	6.5	0.0	6.2
6	その他	3.6	2.9	0.0	3.1
7	不明・無回答	0.0	1.4	0.0	0.8
合計		-	-	-	-

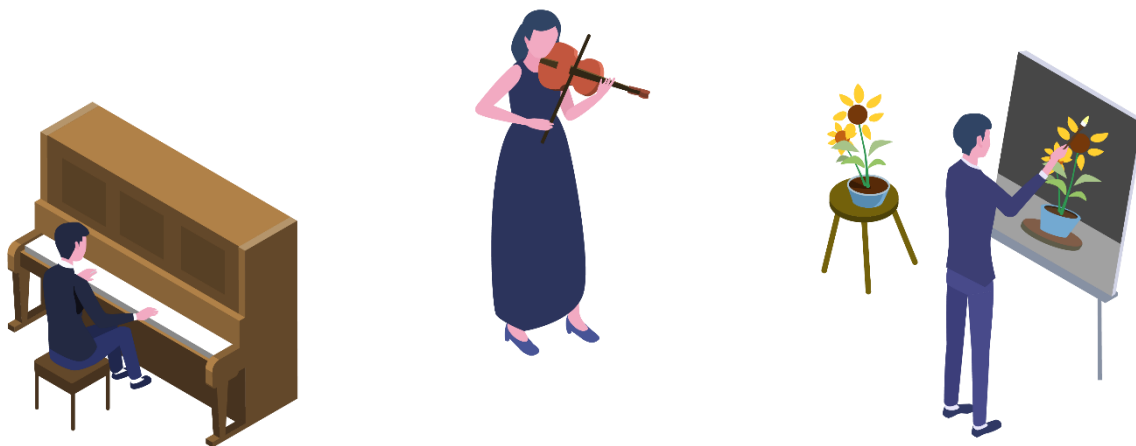
V. 参考資料

- 那珂川市文化芸術振興に関する意識調査票（ミリカローデン那珂川利用者用）
【文化ホール鑑賞事業来場者を添付】

ミリカローデン那珂川をご利用の皆さまへ

皆さまの声を聞かせてください

ミリカに関するアンケート ご協力をお願い



【アンケート回答先】

QRコードを読み取るか URL を入力しアクセスしてください

<https://forms.gle/pMdX7pjTQ4Y2WCBR6>



～ご回答にあたって～

- 回答時間の目安は3分です
- アンケートを回答いただく際の通信費用は皆様のご負担となります、ご了承ください
- アンケートへの回答は、お一人さま1回でお願いいたします
- アンケート結果は、現在那珂川市で策定している「那珂川市文化芸術推進計画」の基礎資料及び今後の施設運営に活用させていただきます

※回答はすべて統計的に処理されます。個人の特定や情報が漏れることはありません。

～紙での回答を希望される方～

○裏面のアンケートに記入し、ミリカローデン那珂川事務室前に設置しているアンケートBOXに投函してください

【問い合わせ先】

那珂川市教育委員会 文化振興課／担当：福田

住 所：福岡県那珂川市後野 1-5-1 TEL：092-952-2092 FAX：092-952-2093

メール：bunkasinko@city-nakagawa.fukuoka.jp

問1 ミリカローデン那珂川に、どのくらいの頻度で訪れますか？

- | | | |
|-------------|-------------|-------------|
| 1. 週に3回以上 | 2. 週に1~2回程度 | 3. 月に1~2回程度 |
| 4. 6カ月に1回程度 | 5. 1年に1回程度 | 6. 今回が初めて |

問2 どのような目的で利用していますか (あてはまるもの全てに○印)

- | | |
|--------------------|--------------------------|
| 1. 文化ホールでの鑑賞 | 2. エントランスの利用 (学習、交流、読書等) |
| 3. 生涯学習棟 (研修室) の利用 | 4. イベントへの参加 |
| 5. その他 () | |

問3 ミリカローデン那珂川について、どのように感じていますか？

(各項目について、あてはまるもの1つに○印)

	満足	やや満足	ふつう	やや不満	不満	わからない
①文化芸術事業の機会について (回数や頻度等)	1	2	3	4	5	6
②施設の利用しやすさについて	1	2	3	4	5	6
③交通利便性について	1	2	3	4	5	6
④活動に関する情報提供の手段について	1	2	3	4	5	6

問4 ミリカローデン那珂川に期待することは？ (あてはまるもの全てに○印)

- | |
|---------------------------------------|
| 1. 市民が文化芸術に触れる (鑑賞など) ことができる機会が充実した場所 |
| 2. 文化芸術に関わる／関わりたい人材を育成する場所 |
| 3. 市民が文化芸術活動を通して交流できる場所 |
| 4. 市の文化芸術をPRして市のイメージや魅力向上の発信源となる場所 |
| 5. 文化芸術に関する悩みについて相談できる場所 |
| 6. その他 () |

問5 年齢・性別・お住まいについて教えてください。(あてはまるもの1つに○印)

年齢	1. 19歳以下	2. 20歳代	3. 30歳代	4. 40歳代
	5. 50歳代	6. 60歳代	7. 70歳代	8. 80歳代以上
性別	1. 女性	2. 男性	3. その他	4. 答えたくない
お住まい	1. 那珂川市	2. 福岡市	3. 筑紫地区 (筑紫野市・春日市・大野城市・太宰府市)	
	4. 福岡県内 (福岡市、筑紫地区以外)		5. その他 (具体的に 例. ○○市など)	

問6 ミリカローデン那珂川に対して何かご意見があればご自由に記入してください

ご協力いただき、誠にありがとうございました

