

住民意識アンケート報告書

令和 4 年 4 月
那珂川市

那珂川市が実施している取り組みやサービスに対する住民の皆さま（市内にお住まいの 18 歳以上の方から無作為に抽出した 2,000 人）の満足度、重要度及び優先度を把握するために住民意識アンケートを実施しました。アンケートの結果は、今後のまちづくりに活用させていただきます。ご回答いただいた皆さま、ご協力ありがとうございました。

○調査期間 令和 4 年 1 月 14 日（金）～令和 4 年 2 月 13 日（日）

○総配付数 2,000 枚

○回収総数 618 枚

○回収率 31.01% ※回収率はあて先不明等により返戻があったもの（7 サンプル）を除いた比率で算出。

※比率については、小数点第 2 位を四捨五入しているため、合計が必ずしも 100%にならない場合があります。

◆調査の結果◆

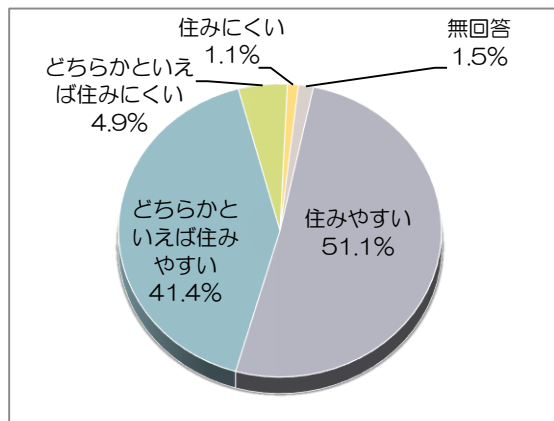
1. 回答者の属性

男女別			年齢別		
	回収数	比率 (%)	18歳～29歳	49	7.9%
女性	328	53.1%	30歳～39歳	73	11.8%
男性	280	45.3%	40歳～49歳	119	19.3%
不明	10	1.6%	50歳～59歳	90	14.6%
合計	618	100.0%	60歳～69歳	102	16.5%
			70歳以上	176	28.5%
			不明	9	1.5%
			合計	618	100.1%

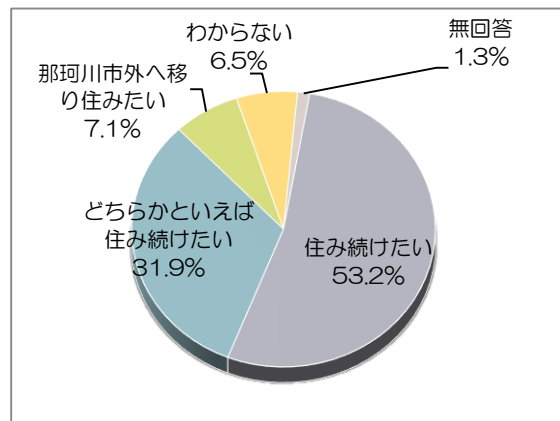
行政区別					
	回収数	比率 (%)		回収数	比率 (%)
市ノ瀬	7	1.1%	下片縄西	25	4.0%
埋金	3	0.5%	片縄今池	3	0.5%
不入道	3	0.5%	片縄浦ノ原	20	3.2%
成竹	5	0.8%	片縄丸ノ口	16	2.6%
寺倉	1	0.2%	片縄ときわ台	3	0.5%
南面里	2	0.3%	片縄緑	5	0.8%
西畑	4	0.6%	上梶原	3	0.5%
別所	12	1.9%	下梶原	8	1.3%
井尻	5	0.8%	安徳	11	1.8%
山田	13	2.1%	東隈	5	0.8%
西隈	9	1.5%	仲	31	5.0%
後野	14	2.3%	五郎丸	25	4.0%
道善	29	4.7%	今光	46	7.4%
恵子	21	3.4%	松木	61	9.9%
片縄谷口	28	4.5%	中原	51	8.3%
片縄内田	27	4.4%	王塚台	41	6.6%
片縄観音堂	11	1.8%	松原	19	3.1%
片縄新町	10	1.6%	観晴が丘	15	2.4%
下片縄	7	1.1%	不明	19	3.1%
合計	回収数	618	比率 (%)	99.9%	

2. 居住環境について

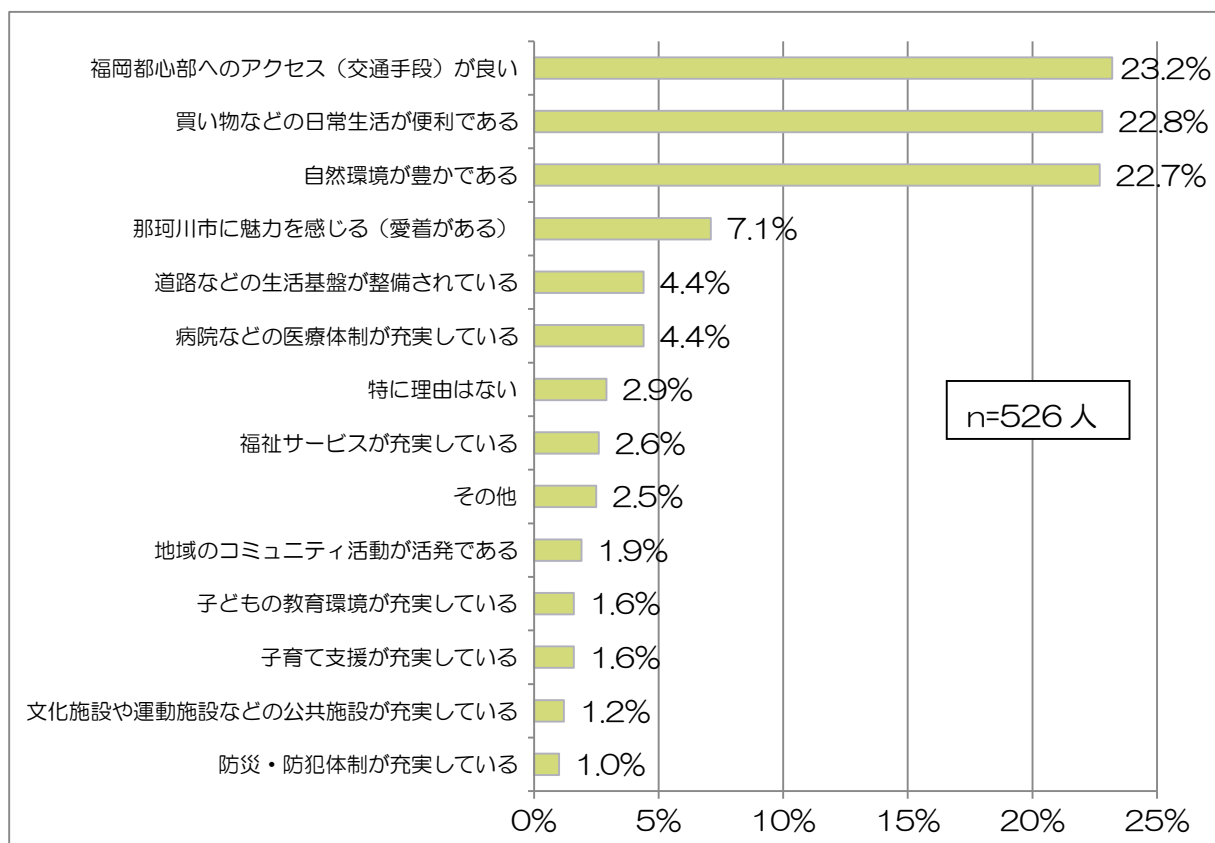
①那珂川市は住みやすいですか



②那珂川市に住み続けたいと思いますか



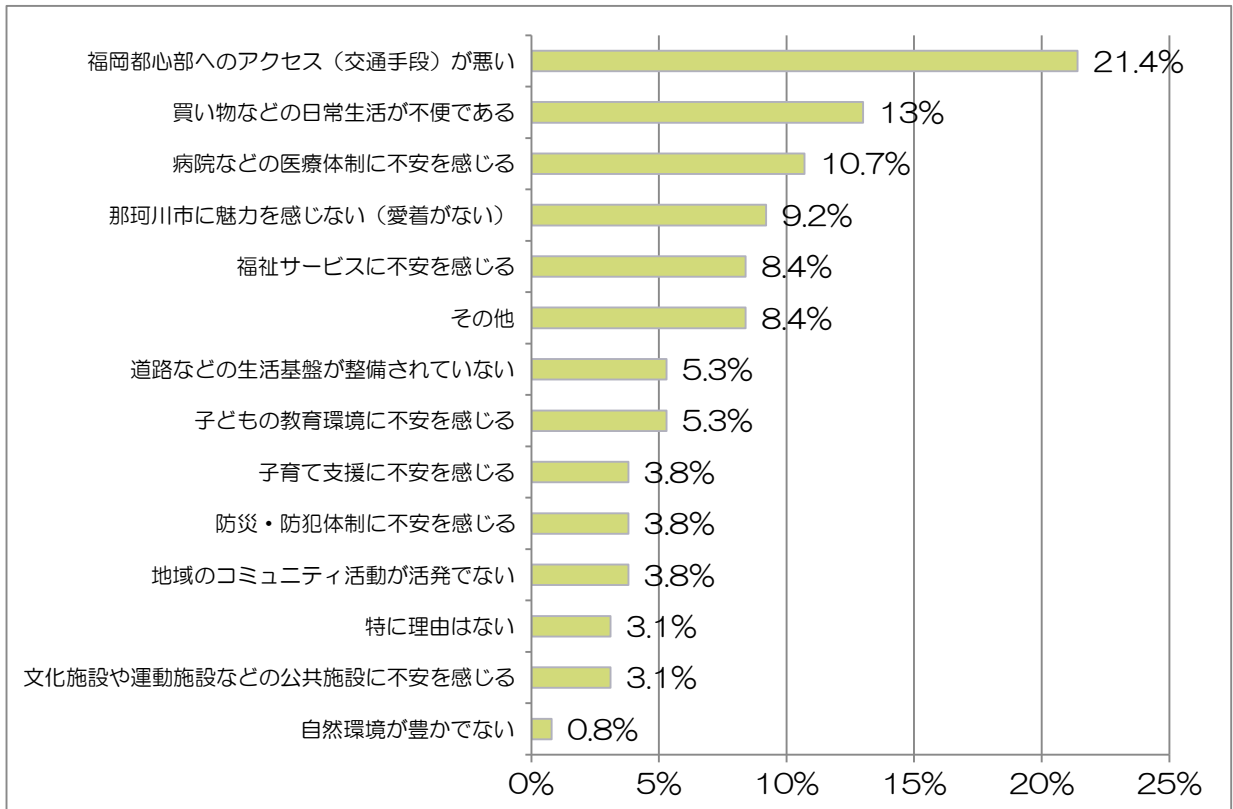
③上記②で「住み続けたい(329人)」「どちらかといえば住み続けたい(197人)」と回答された場合の理由について(3つまで回答可)



【その他の意見】

- 中心部より月極駐車場の料金が安い。公共サービスの混雑が少ないので良い。
- 地元だから
- 都市への距離が近い
- 生活必需品が揃いやすい
- 市内にも近く便利だし自然も多い
- 長年住んでいるから
- 生活する上でちょうどいい都市
- 税金が福岡市内より安い

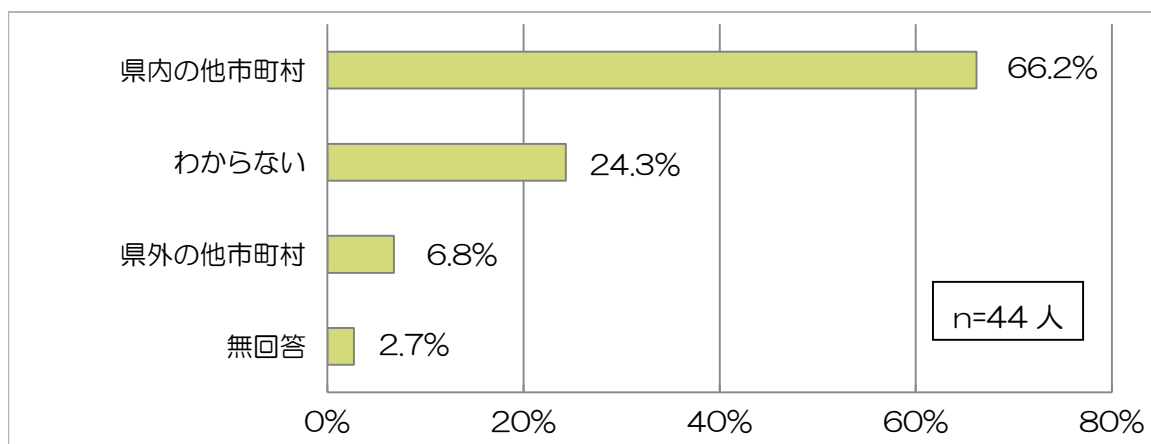
④上記②で「那珂川市外へ移り住みたい（44人）」と回答された場合の理由について
（3つまで回答可）



【その他の意見】

- ・市役所が市の中心部でない
- ・かわせみバスが不便
- ・JR博多南駅の使い方！市民のための市民の立場になり、市民が利用できるよ
うにしてくれ
- ・道路の幅が狭い所が多すぎる
- ・職員が全体的に不親切
- ・駅ビルの活用や水道料に不満を感じる
- ・車がないと交通の便が悪い

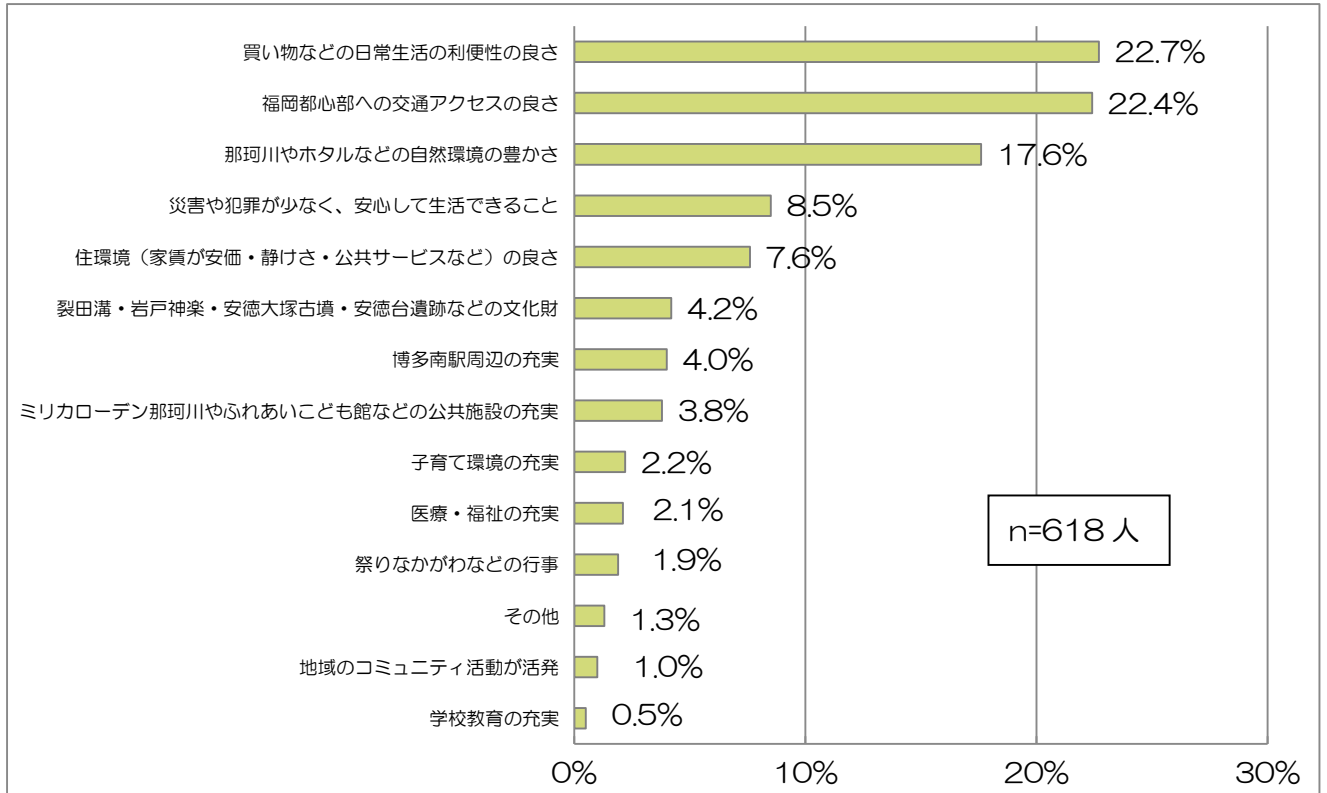
⑤上記②で「那珂川市外へ移り住みたい（44人）」と回答された場合、移り住むとしたらどこですか



【市町村名】

- ・福岡市
- ・春日市
- ・福津市
- ・大野城市
- ・糸島市
- ・宮崎県
- ・鹿児島県

⑥那珂川市に魅力や誇りを感じるのどのようなことですか（3つまで回答可）



【その他の意見】

- ・ 住み慣れたから
- ・ 幼いころから住んでいるから
- ・ 豊かな自然の山々
- ・ 福岡都心部に近い

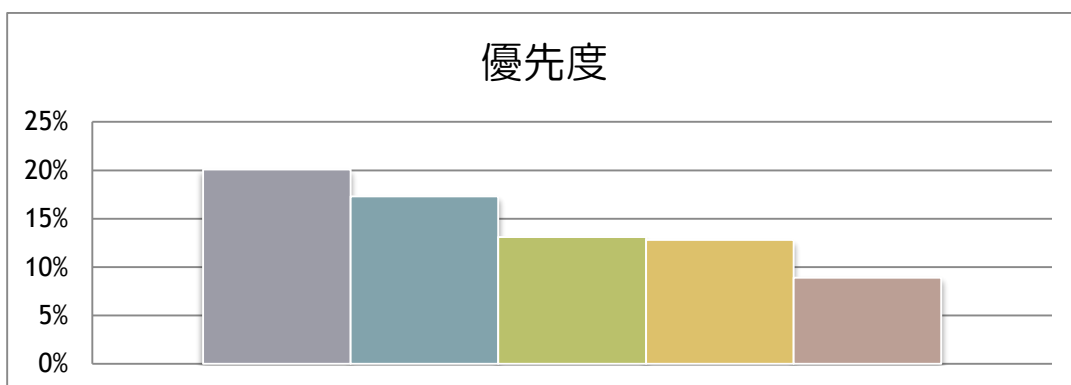
◆満足度・重要度 分析（大綱別）◆

次のグラフは、横軸は満足度を示し、右方向になるほど満足度は高い。縦軸は重要度を示し、上方向になる程重要度が高い。グラフの交差点は、満足度（3.02）・重要度（3.73）のそれぞれの平均点（全体）を基準とした。グラフは、大綱別に分布図で示したものである。

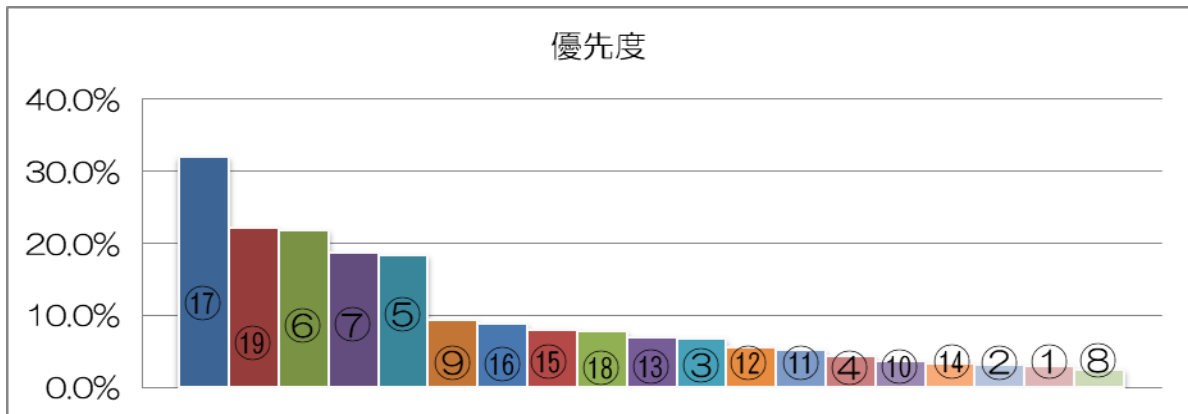
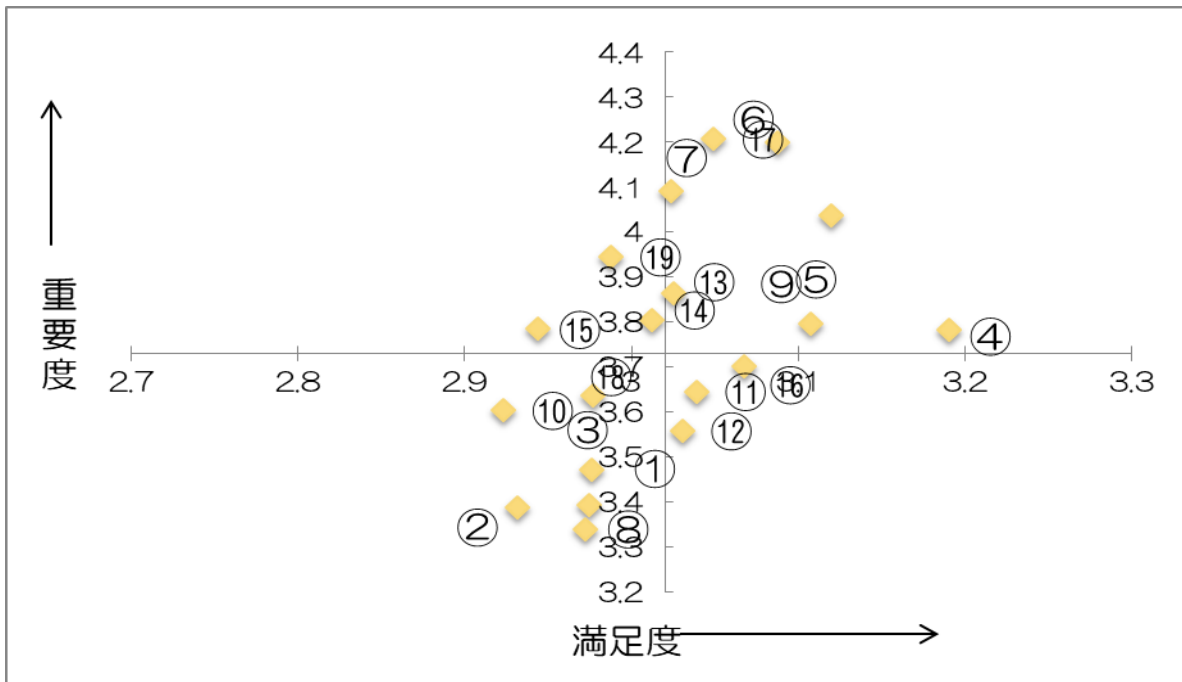


◆優先度 分析（大綱別）◆

優先度は、回答数が多い順番に、比率で示している。



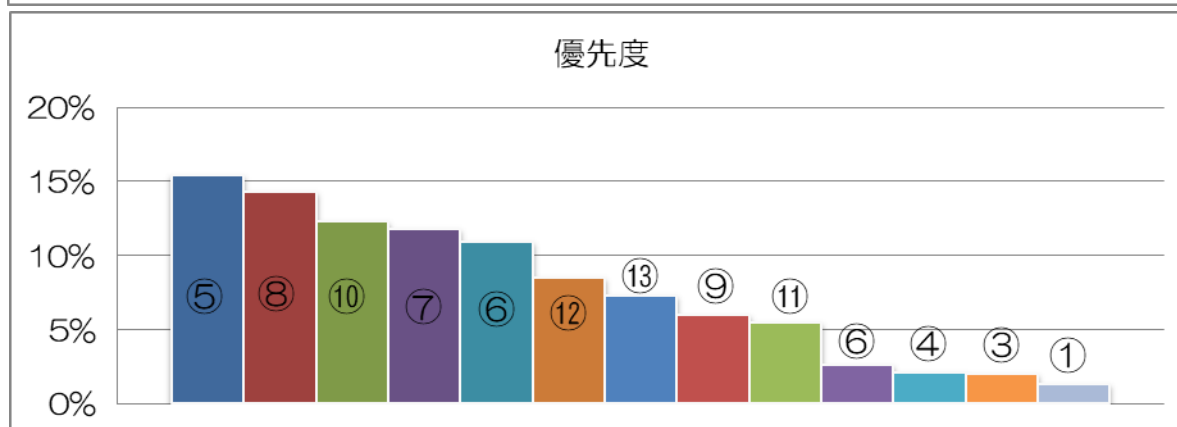
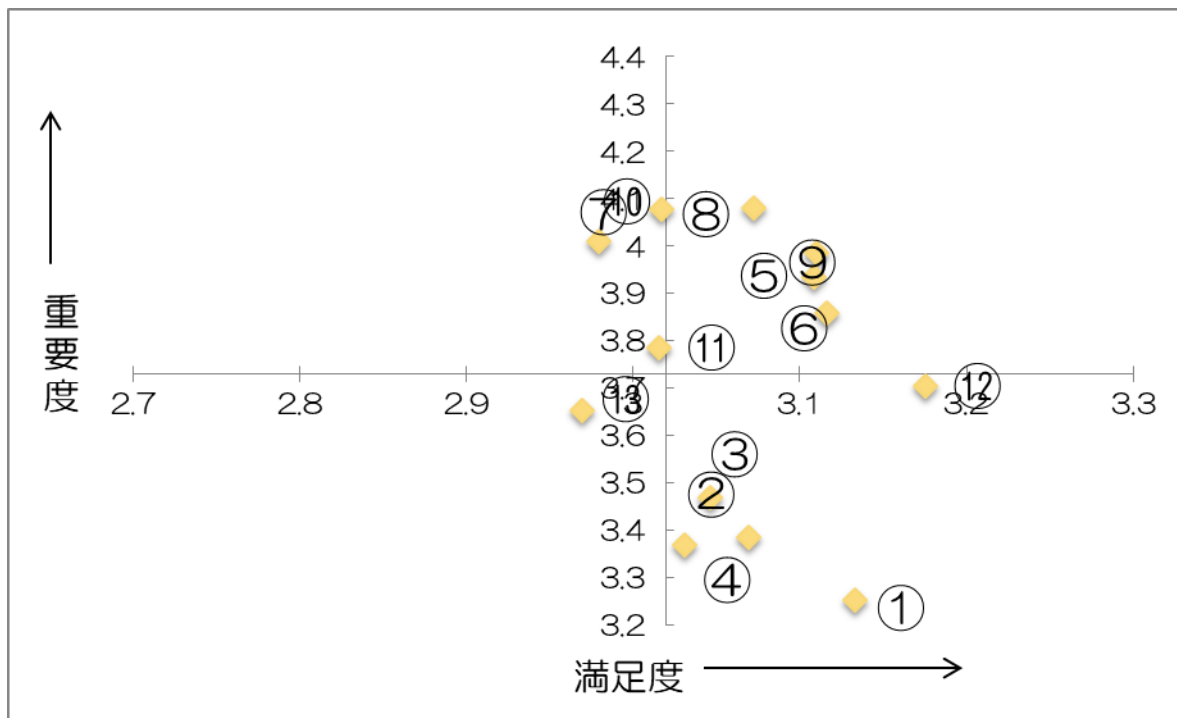
I. 支え合い、安心して暮らせるまちづくり



施策大綱		施策の概要		満足度	重要度
1	市民による地域力を発揮できる協働社会を推進する	①	市民参画の推進	2.97	3.39
		②	多様な主体をつなぐ体制の整備	2.93	3.39
		③	地域コミュニティの活性化	2.98	3.47
2	市民の安全な暮らしを守るまちを実現する	④	消防体制の充実	3.19	3.78
		⑤	防災体制の充実・強化	3.12	4.04
		⑥	災害に備えた社会基盤の強靱化	3.09	4.20
		⑦	防犯・交通安全対策の充実	3.02	4.09
		⑧	消費者保護の推進	2.97	3.34
3	高齢者が生きがいを持ち、安心して暮らせる環境をつくる	⑨	健康づくり・介護予防の推進	3.11	3.80
		⑩	社会参加・生きがいづくりの推進	2.92	3.60
		⑪	安心の体制づくり	3.04	3.65

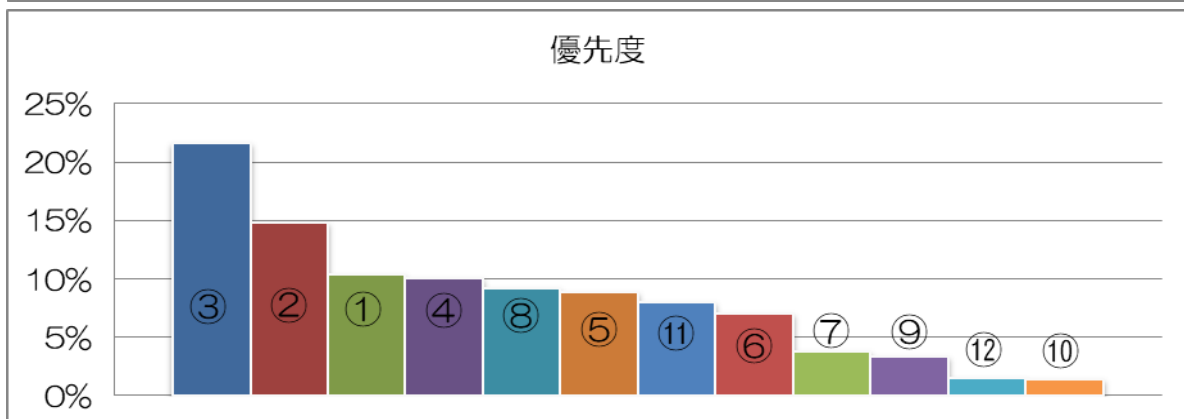
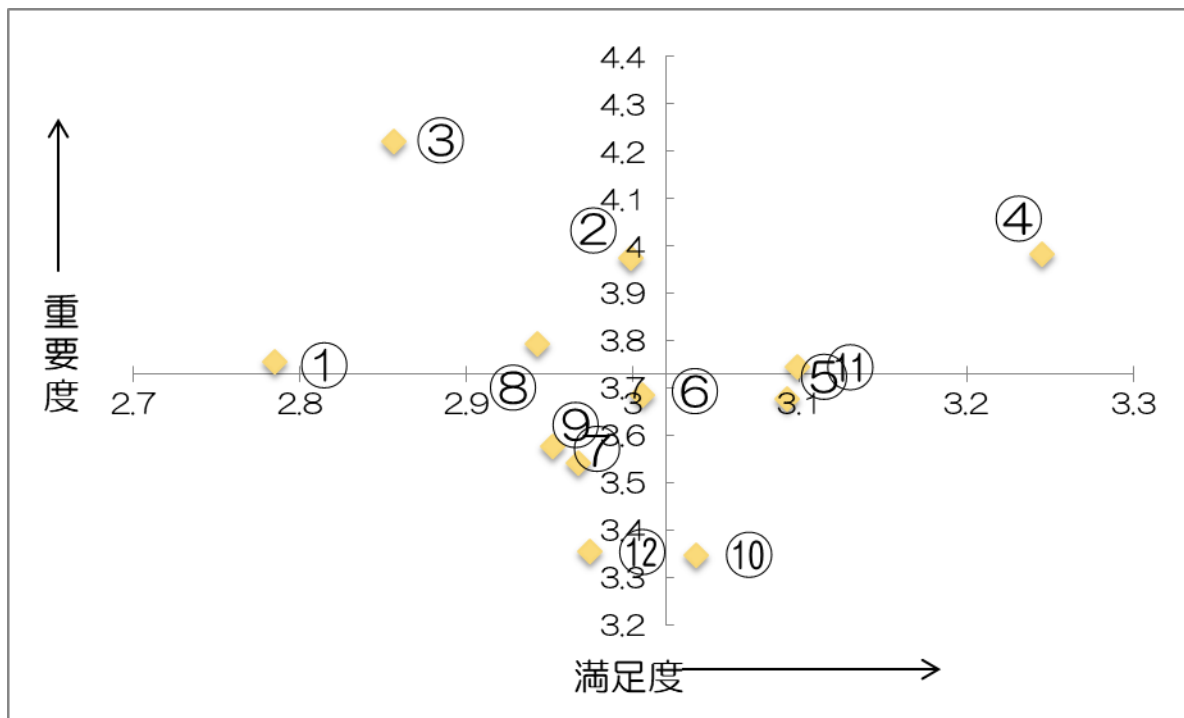
施策大綱		施策の概要	満足度	重要度
4	地域が支え合う社会、誰もがともに暮らせる社会をつくる	⑫ 地域福祉の充実	3.03	3.56
		⑬ 障がいのある人への適正な福祉サービスの提供	3.03	3.56
		⑭ 障がいのある人の社会参加の促進	3.01	3.80
		⑮ 誰もが安全に暮らせるバリアフリー・ユニバーサルデザインの推進	2.94	3.79
5	市民が健康に暮らせる環境をつくる	⑯ 健康づくりの推進	3.07	3.70
		⑰ 医療体制の充実/感染症対策の推進	3.05	4.21
		⑱ 生活保障の充実	2.98	3.64
		⑲ 社会保障制度の適正な運営	2.99	3.95

Ⅱ.誰もが学び、育むまちづくり



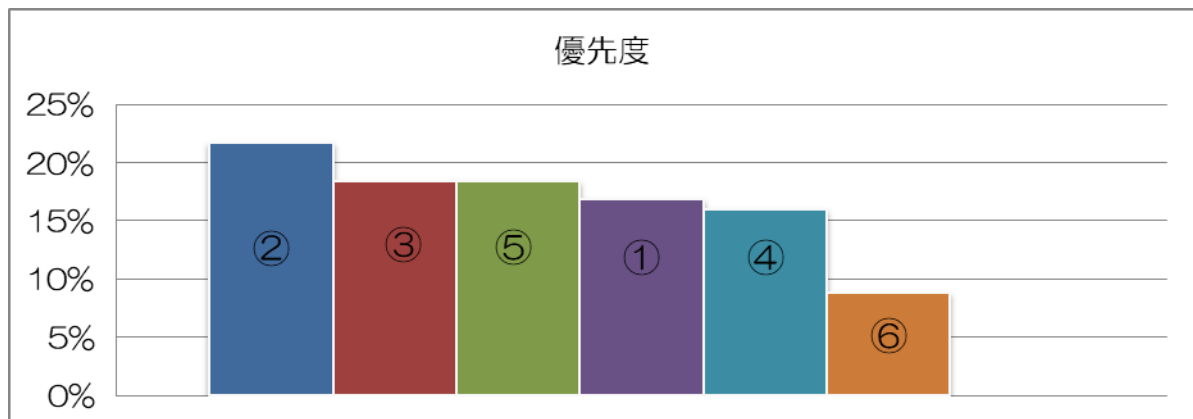
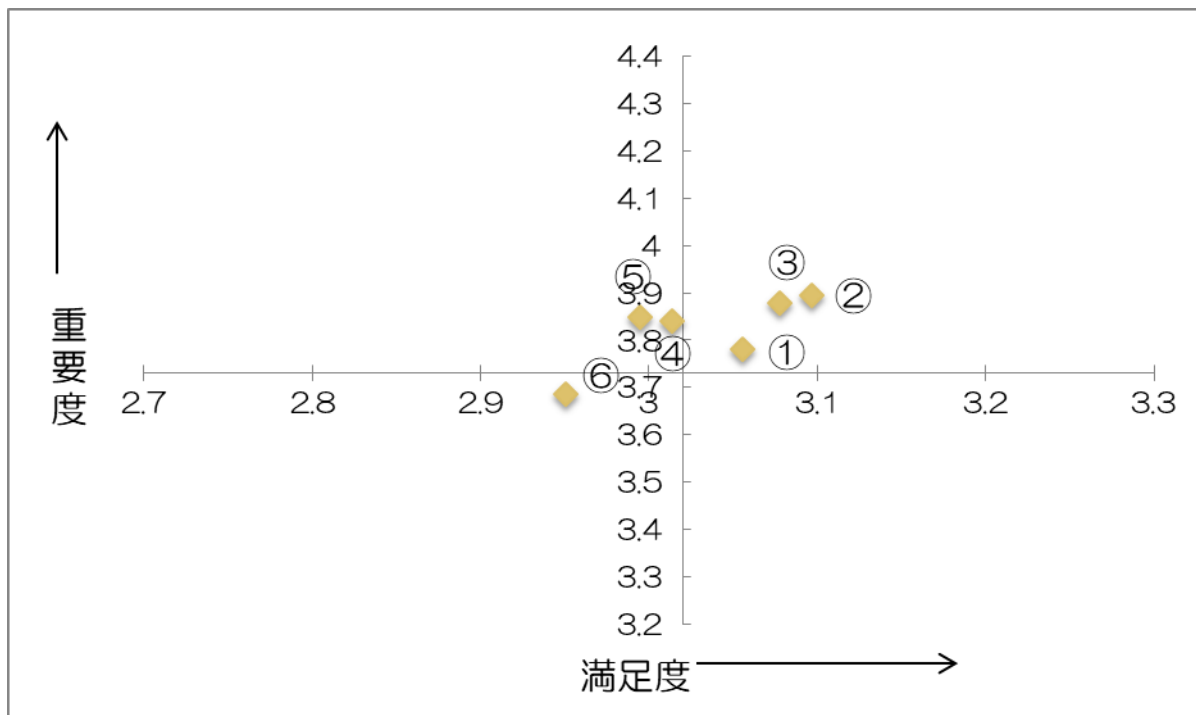
施策大綱		施策の概要		満足度	重要度
1	多様な市民の人権を尊重した社会をつくる	①	人権・同和教育と啓発の推進	3.13	3.25
		②	実態的差別の解消	3.07	3.38
		③	人権侵害への支援	3.05	3.47
		④	男女共同参画意識・ダイバーシティの推進	3.03	3.37
2	安心して出産、子育てできるまちをつくる	⑤	子ども・子育て世帯への支援	3.11	3.99
		⑥	保育サービスの充実	3.11	3.94
		⑦	児童虐待の防止	3.02	4.08
3	健やかで「生きる力」を持った子どもが育つまちをつくる	⑧	学校教育の充実	3.07	4.08
		⑨	地域とともにある学校づくりの推進	3.12	3.86
		⑩	教育環境の充実	2.98	4.01
4	市民一人ひとりが生涯学習やスポーツに参加しやすい環境をつくる	⑪	社会教育の推進	3.02	3.79
		⑫	生涯学習の推進	3.18	3.71
		⑬	スポーツの推進	2.97	3.65

Ⅲ.自然と調和した快適に暮らせるまちづくり



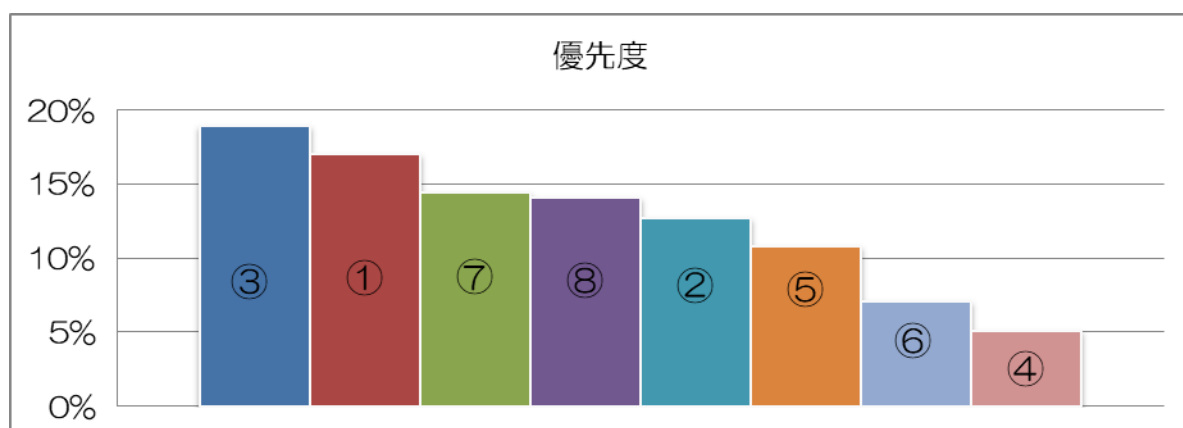
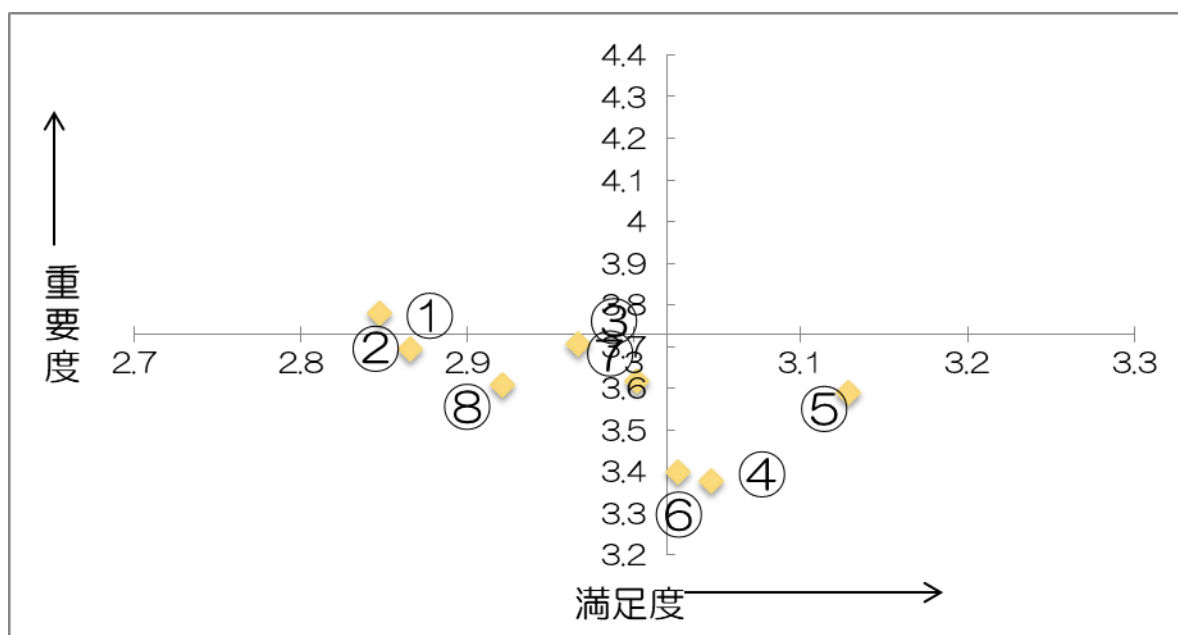
施策大綱		施策の概要		満足度	重要度
1	自然と調和した快適な都市基盤をつくる	①	賑わいある都市空間の形成	2.78	3.76
2	地域を結ぶ安全・便利な道路交通ネットワークをつくる	②	道路などの整備	3.00	3.98
		③	公共交通網の整備	2.86	4.22
3	安全で快適な生活環境をつくる	④	清潔な生活環境の形成	3.25	3.98
		⑤	憩いとやすらぎの場の確保	3.09	3.68
		⑥	安全で快適な住環境の創出	3.01	3.69
4	市民目線に立った行政運営を推進する	⑦	効率的な行政運営の推進	2.95	3.58
		⑧	健全な財政基盤の確立	2.94	3.80
		⑨	情報ネットワークの適正な活用	2.97	3.54
		⑩	広報活動の推進と広聴活動の充実	3.04	3.35
		⑪	窓口サービスの充実	3.10	3.74
		⑫	実効性の高い行政運営の推進	2.97	3.36

IV.自然の豊かさを感じるまちづくり



施策大綱		施策の概要		満足度	重要度
1	豊かな自然環境を受け継ぎ、活かす社会をつくる	①	森林環境の保全	3.06	3.78
		②	河川環境の生物多様性の保全	3.10	3.90
2	環境に配慮した地域社会をつくる	③	廃棄物の減量と3R活動の推進	3.08	3.88
		④	環境の保全と公害対策	3.01	3.84
3	自然資源を活かした農林業を振興する	⑤	農業の振興	2.99	3.85
		⑥	林業の振興	2.95	3.69

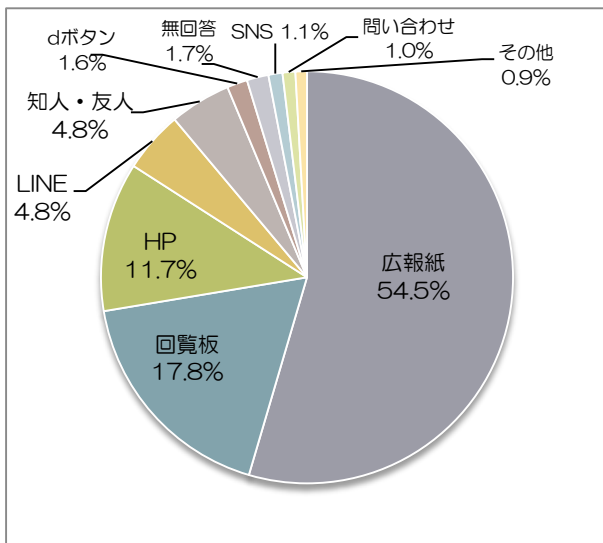
V.地域の資源を活かした活力あふれるまちづくり



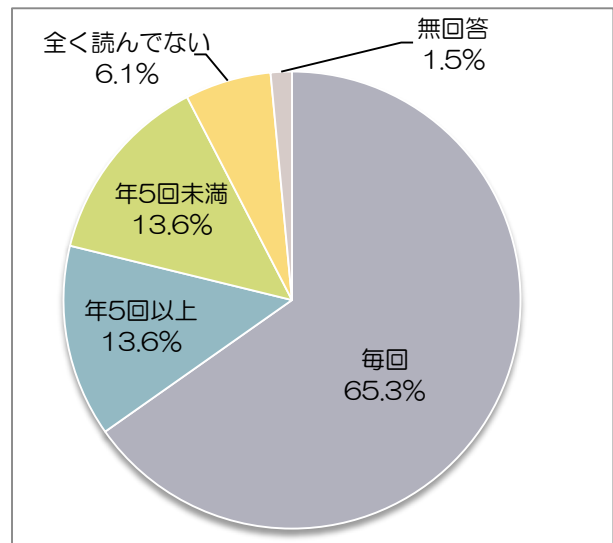
施策大綱		施策の概要		満足度	重要度
1	地域の経済・雇用を支える産業を創出・育成する	①	商工業の活性化	2.85	3.78
		②	新たな起業の育成支援	2.87	3.69
		③	地域資源を活かした観光の開発	2.97	3.71
2	歴史・文化・芸術を通じた多彩な交流を広げる	④	文化・芸術活動の充実	3.05	3.38
		⑤	歴史遺産の保存とまちづくりへの活用	3.13	3.59
3	地域とつながりを築き、交流するまちをつくる	⑥	「農ある暮らし」の拠点形成と市外からの交流の促進	3.03	3.40
		⑦	移住・定住の環境づくりの強化	3.00	3.62
		⑧	幅広い人材の交流拡大によるまちづくりの活性化	2.92	3.61

◆日常生活における事項◆

1. 市の情報を、どのような手段で入手していますか



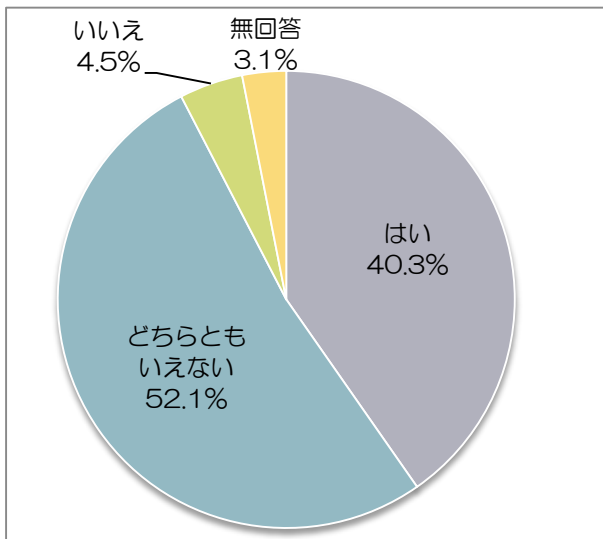
2. 広報なかがわをどのくらい読んでいますか



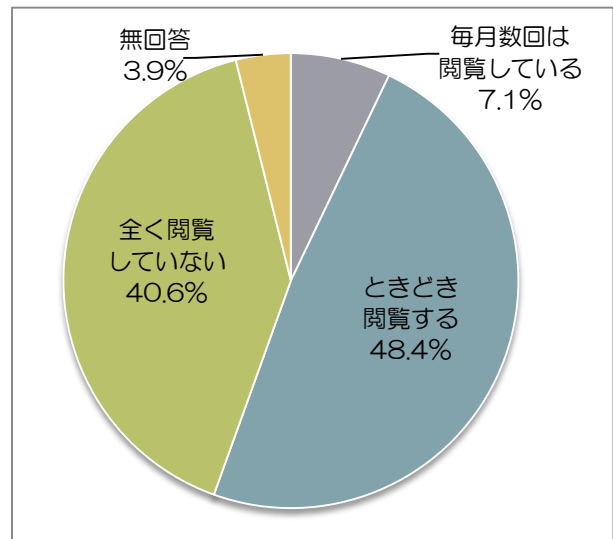
【その他の意見】

- 博多南駅の掲示板
- 小学校からの配布物

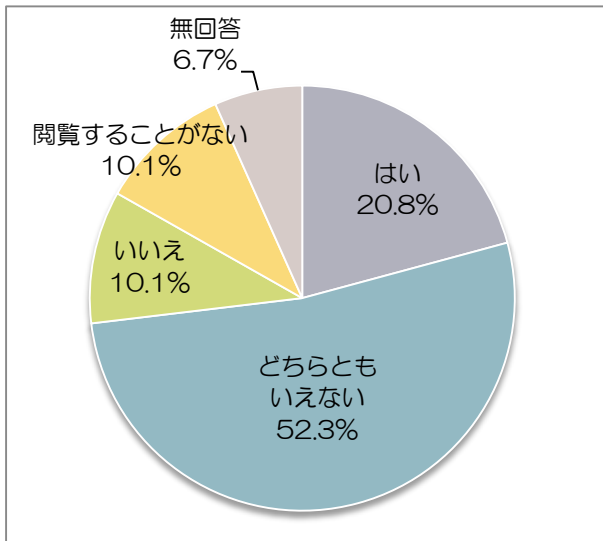
3. 広報なかがわの掲載内容に満足していますか



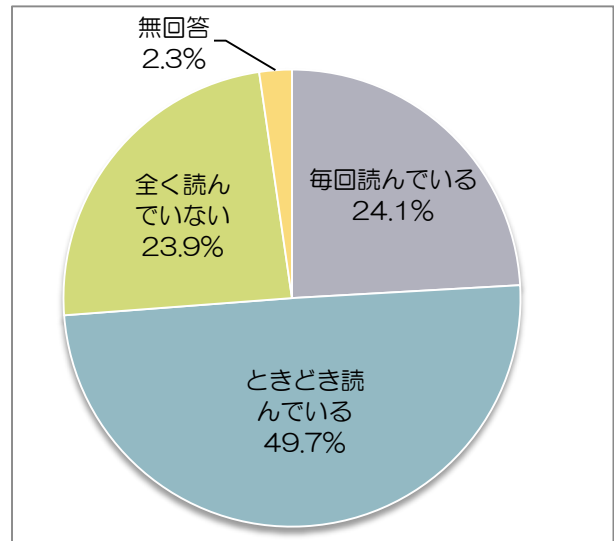
4. 市ホームページをどのくらい閲覧していますか



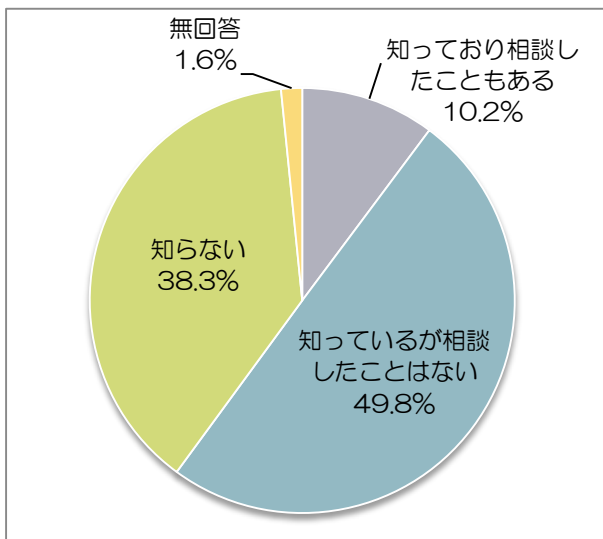
5. 市ホームページは閲覧しやすいですか



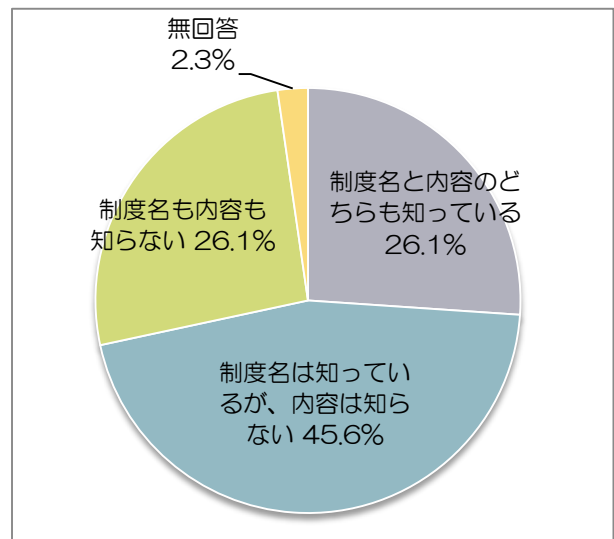
6. 市議会だよりを年4回発行していますが、どのくらい読んでいますか



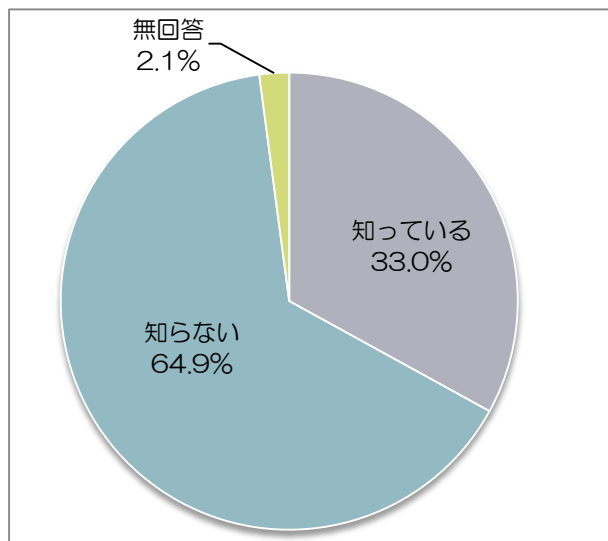
7. 高齢者の相談総合窓口「地域包括支援センター」を知っていますか



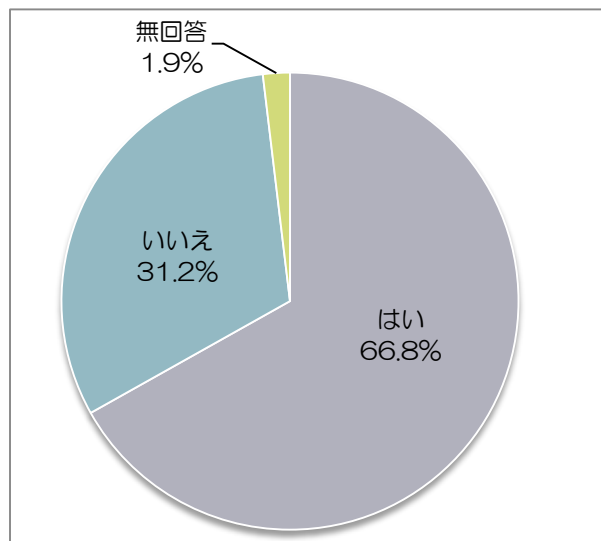
8. 認知症などで判断能力が十分でない場合、ご本人に代わり財産管理などを後見人が支援する成年後見制度について知っていますか



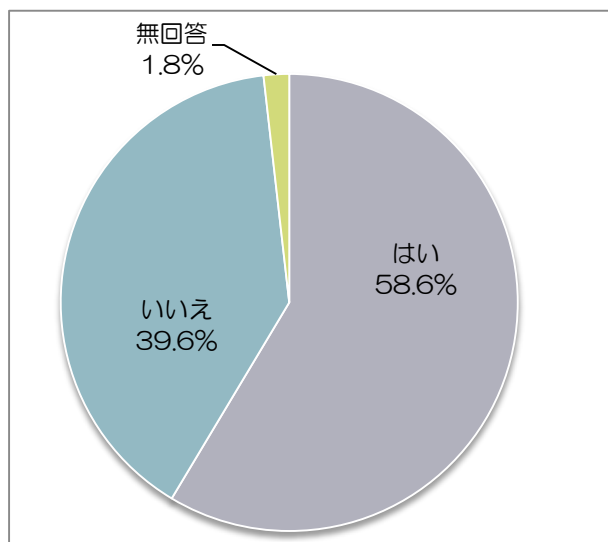
9. 虐待を受けていると思われる児童を
発見したときの通告先（全国共通ダ
イヤル 189）を知っていますか



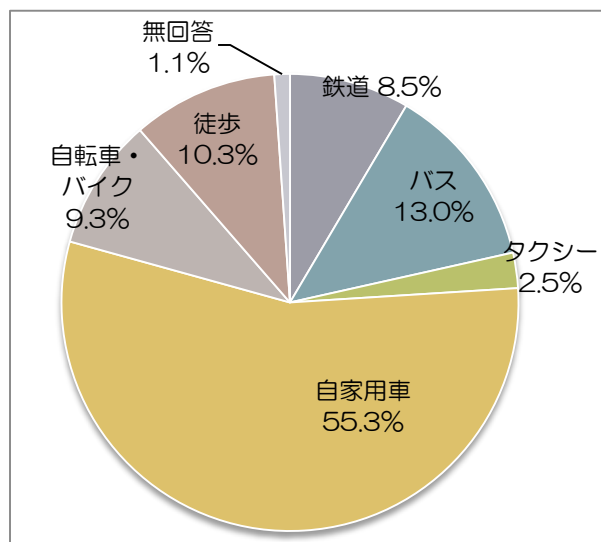
10. 定期的に健康診査（がん検診含む）を
受けていますか



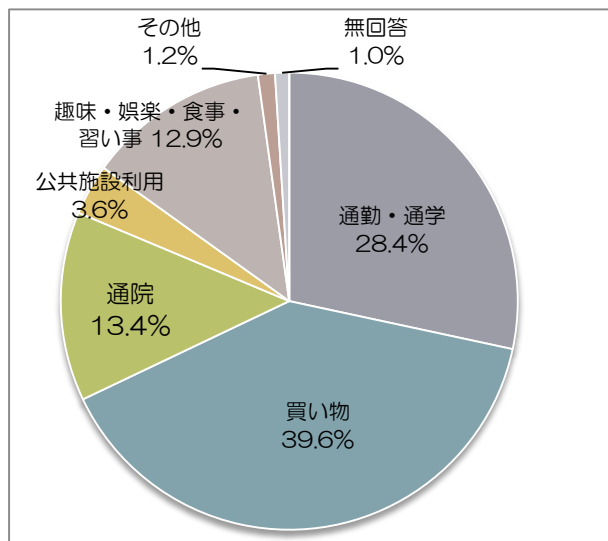
11. 健康づくりのための取組を行っていま
すか



12. 普段、外出されるとき
の主な交通手段はどれですか



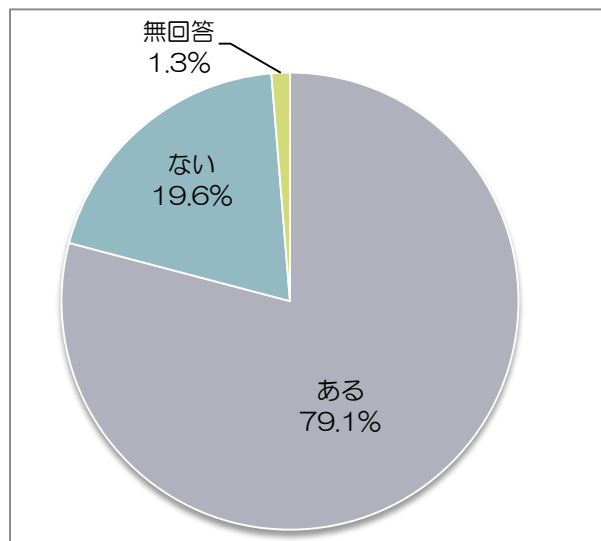
13. 普段、外出されるときに主な目的は
どれですか



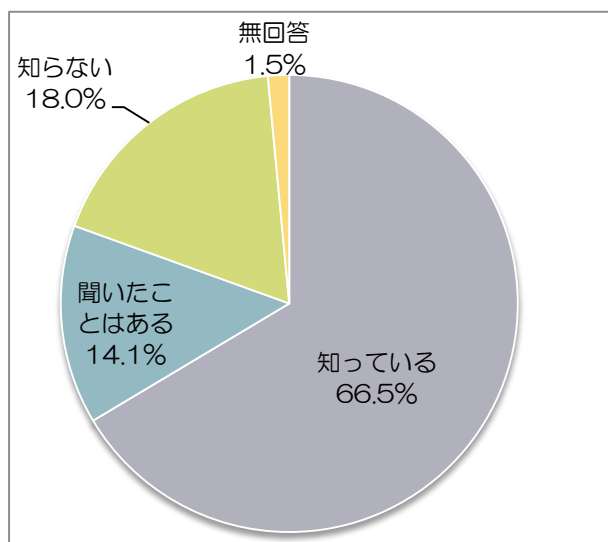
【その他の意見】

- ・仕事 ・実家
- ・ボランティア活動

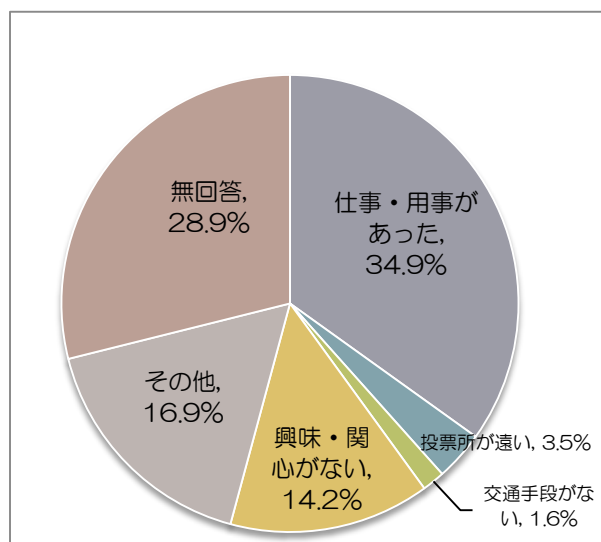
14. ミリカローデン那珂川（文化会館、生涯学習センター、那珂川市図書館）を利用したことがありますか



15. 那珂川市の日本遺産「裂田溝」を知っていますか



16. 過去、投票に行けなかった（行かなかった）理 があった由を教えてください



【その他の意見】

- ・天候が悪かったため
- ・体調不良のため
- ・コロナ禍であるため
- ・育児中のため

17. どのような状況であれば投票しようと思いますか

- LINEなどで投票できるようになればいい
- インターネットの活用
- ネットを使った投票。自宅からできる体制を。
- 電子投票(Web投票)
- 若い人の投票率を上げるのなら、インターネット。お年寄りなら移動投票所(バスとか車で投票所が遠いところを回る。)
- マイナンバーを活用したインターネット投票
- 自宅投票方法があれば楽。(マイナンバーや携帯などで)
- もう少し楽に手続きが出来る则毎回でも投票すると思います。本来は義務化が一番でしょう。
- 市役所以外でも期日前投票をさせてほしい。誰に入れるべきかわからない人も多いと思う。市のホームページで候補者の紹介をしてほしい。
- 不在者投票が駅で出来ると行きやすい。市役所が遠いです。
- 居住校区の学校でなければ投票しやすい。
- 住所に一番近い小学校に投票に行けるようにしてほしい
- 博多南駅に投票所を設置してほしい
- 投票カーや博多南駅で投票できると助かる。また、アンケートも Web か紙かを選べるようにした方がよい。
- スーパーやコンビニでも投票ができる。大変で無理かも。会場でボタン押しで投票する。投票には必ず行きます。
- 年齢を重ねると車の運転ができなくなるので、臨時バスを出してもらえればよいと思う。
- 投票所行きのコミュニティバスの運行
- 車が運転できない人のために投票場経路のコミュニティバスなどの検討をしてほしい。
- 何か特典があれば(クーポン券とか)
- 選挙カーは走らず、訪問もなく、電話もハガキもなく、広報などで知らされて。無理なので、たぶん行かない。
- 場所、日時を決めて集団で立候補者の演説を聞きたい。
- 高齢化社会に重点を置く人には投票したい。
- 子育て世帯にメリットのある施策を叶えてくださる方。
- 若者向けの政策が充実して、手間をかけて選挙に行く意味があるのかと思ったら投票します。
- 自分たちの意見を反映してくれそうな候補者がいた時
- 投票率が低すぎる。もっともっと若い人に分かりやすい政策を！！
- 若年層にも得になす施策を始めしてくれるような人がいれば。
- 信頼できる人が出馬した時
- ベテラン議員の引退。住民投票の活用。
- 各役所の対応が良い人が少ない。

那珂川市役所 総務部 行政経営課 企画担当
電話 092-953-2211 (内線 232・233)
FAX 092-953-0688
E-mail kikaku@city-nakagawa.fukuoka.jp